



جامعة المنصورة
كلية التربية الرياضية

الماسبة من التكاليف البيئية للمشروعات الاستثمارية للتنمية المستدامة في المؤسسات الرياضية

دكتور

عمر نصر الله قشطة

أستاذ مساعد بقسم الإدارة الرياضية
كلية التربية الرياضية - جامعة الأقصى - فلسطين

دكتور

حسن أحمد عطية الشافعي

أستاذ ورئيس قسم الإدارة الرياضية - كلية التربية الرياضية
للبنات - جامعة الإسكندرية - جمهورية مصر العربية

دكتور

رحاب علي أمين عثمان

مدرس دكتور بقسم الإدارة الرياضية - كلية التربية الرياضية
للبنات - جامعة الإسكندرية - جمهورية مصر العربية

مجلة كلية التربية الرياضية - جامعة المنصورة

العدد الثان عشر - مارس ٢٠٠٩م

الحاسبة عن التكاليف البيئية للمشروعات الاستثمارية للتنمية المستدامة في المؤسسات الرياضية

* د.أ / حسن أحمد عطية الشافعي
* أ.م / عمر نمر الله قشطة
* م.د / رحاب علي أمين عثمان

مقدمة وأهمية البحث :

كثرت استخدام مفهوم التنمية المستدامة في الوقت الحاضر ، ويعتبر أول من أشار إلىها بشكل رسمي التقرير الصادر عن اللجنة العالمية للتنمية والبيئة عام ١٩٨٧ تشكلت هذه اللجنة بقرار من الجمعية العامة للأمم المتحدة في ديسمبر/ كانون الأول عام ١٩٨٣ برئاسة "برونتلاند" رئيسة وزراء النرويج وعضوية (٢٢) شخصية من النخب السياسية والاقتصادية الحاكمة في العالم، وذلك بهدف مواصلة النمو الاقتصادي العالمي دون الحاجة إلى إجراء تغييرات جذرية في بنية النظام الاقتصادي العالمي.

ويؤكد كل من أي سي أف (١٩٩٦)، بيركين فرنك ديفيد (١٩٩٧)، أيمن فتحي الغباري (٢٠٠٠)، محمد نجيب نكسي (٢٠٠١) نفاية عبد العظيم راضي (٢٠٠١)، وجورج روجر (٢٠٠٢) إن التنمية المستدامة هي مضمون واسع يستخدم ليشمل كل القضايا والمشكلات التي تعالى منها المؤسسات المختلفة بهدف تنشيط وتفعيل الجهود

* أستاذ ورئيس قسم الإدارة الرياضية - كلية التربية الرياضية للبنات- جامعة الإسكندرية - جمهورية مصر العربية.
* أستاذ مساعد بقسم الإدارة الرياضية - كلية التربية الرياضية - جامعة الأقصى - فلسطين.
* مدرس دكتور بقسم الإدارة الرياضية - كلية التربية الرياضية للبنات- جامعة الإسكندرية - جمهورية مصر العربية.

الراغبة إلى الحفاظ على مستوى المشروعات وتعلمها والثروات الطبيعية وضرورة
أدامتها للحفاظ على الأجيال المتعاقبة ، واستخدام الموارد المتاحة لمقابلة الاحتياجات
الحالية دون التأثير على قدرة هذه الموارد على التجديد للوفاء بالاحتياجات المستقبلية
(٤٦ : ١٩٩٦) (٣٤ : ١٩٩٧) (٧ : ٢٠٠٠) (٣٢ : ٢٠٠١) (٣٣ : ٢٠٠١) (٤١ : ٢٠٠٢)

ويعد الاستثمار من العصر الطرق للوصول إلى قمة النجاح المادي في أي مجتمع
في العالم بكافة مجالاته المشروعة ، ومما لا شك فيه أنه في العقد الأخير من القرن الحالي
ازدهرت الرياضة وجاءت على قمة الاستثمار ويعتبر الاستثمار أحد الوسائل الأساسية
لتحقيق التنمية المستدامة ومن أهم العوامل المؤثرة على التغيير الهيكلي للاقتصاد
الوطني، ويتوقف نجاح سياسة التنمية على حجم الاستثمارات المتاحة وكيفية توزيعها ،
والعمل على تشجيع المستثمرين على المستوى المحلي والدولي .

(١٨ : ١٩٩٣) (١٤ : ٢٠٠٦) (٤ : ١٩٩٩)

ويشير أحمد حمد السمان (١٩٩١) أن الاستثمار في المؤسسات الرياضية يتيح
تبادل المنفعة بين المستثمرين والموارد البشرية والامكانيات المادية (١ : ١٩٩١) ، كما
أن للاستثمار في المؤسسات الرياضية أهداف تركز في تطبيق العقد أو الربح المادي عن
طريق المشروعات الاستثمارية المختلفة في مجالات التربية البدنية والرياضة والمحافظة
على قيمة الأصول أو المحافظة على قيمة رأس المال الأصلي للمستثمر في المشروع ،
وضمن السيولة النقدية اللازمة من الأهداف الأخرى للمستثمر لتغطية متطلبات العمل
وعملية الإنتاج والخدمات وتغطية حالات الطوارئ . (٣٠ : ٢٠٠١) (٢٧ : ٢٠٠٦)

ولذا تعتبر المشروعات كمصدر حقيقي للاستثمار في المجالات المختلفة ومنها
التربية البدنية والرياضة ، ومن أهم متطلبات توافق المشروعات الاستثمارية بالمؤسسات
المختلفة مع البيئة المحيطة لتحقيق التنمية المستدامة المحاسبية عن التكاليف

للمشروعات الاستثمارية للتنمية المستدامة في المؤسسات المختلفة وهي تكاليف نوع التكنولوجيا المستخدمة لتقديم الخدمات بالمؤسسات المختلفة وكلفة التكاليف التي تتحملها المؤسسات لتقديمها بشكلها النهائي للمستفيدين ، ومتطلبات تحقيق جودة التنمية المستدامة بأي مؤسسة - وعملية المحاسبة عن التكاليف البيئية للمشروعات الاستثمارية في المؤسسات المختلفة تتوقف على - قياس قيمة كل عنصر - وتخصيص التكاليف على الخدمات والأنشطة ، وان ذلك له تأثير على اتخاذ القرارات التسعيرية ، وان تخصيص الموارد للمشروعات الاستثمارية يحقق الأهداف المطلوبة من المحاسبة عن التكاليف ويؤثر على صنع القرار ، تخفيف الأثر السلبية على الأنشطة المختلفة بالمؤسسة وزيادة قيمة المؤسسة وتحسين مركزها التنافسي (٢٤: ٢٠٠٢)

ويشير حسين محمد عيسى (١٩٩٩) لعناصر عملية المحاسبة عن التكاليف البيئية للمشروعات الاستثمارية للتنمية المستدامة في المؤسسات المختلفة هي الكفاءة البيئية (الجودة البيئية) وقسمت إلى تكاليف منع ، اكتشاف ، وفشل أو قسمت وفقاً للمسئولية الاجتماعية إلى تكاليف بيئية اجتماعية اختيارية وإجبارية وتكاليف بيئية غير اجتماعية اختيارية (١٧ : ١٩٩٩)

وهناك العديد من المؤسسات الرياضية المختلفة التي تسعى إلى تحقيق أهداف متكاملة ومستمرة - كمنظومة متكاملة في التنمية المستدامة من خلال :-

- التوازن بين الحفاظ على البيئة واستغلال عناصر الثروة الطبيعية.
- ربط التنمية بالمحافظة على هذا التوازن ، حماية البيئة عنصراً رئيسياً من عملية التنمية وهدفاً استراتيجياً لمؤسسات الأعمال لكي تضمن بقائها واستمرارها.
- البيئة ليست وسيلة لتحقيق التنمية بل هي غاية في حد ذاتها.

- المؤسسات الرياضية منظومة متكاملة لها مداخلها المتمثلة في الموارد البشرية والمالية والإدارية تتحقق في مشاركة المستفيدين في الأنشطة المختلفة والتي تسهم في التنمية المستدامة (١٣ : ٢٠٠٤)

- ولأنها بيئة تربوية صالحة يمارس فيها الأعضاء المواقف التربوية والاجتماعية والسياسية والنفسية والرياضية مما يجعل النشاط ركناً أساسياً من أركان العملية التعليمية والتربوية ووسيلة هامة وفعالة في تحقيق أهدافها المتمثلة في تحقيق النمو المتكامل للعضو في جميع النواحي وإلى أقصى حد يمكن له استخدام قدراته ومهاراته.

- عناصر التنمية المستدامة ترتبط ببناء بنية تحتية قوية وكبيرة.

حالة الاستقرار والأمن، وعدد السكان من إحصائيات ٢٠٠٠ وجد أن عدد الشباب في سن ١٨-٣٥ سنة (١٩,٧٦ مليون شاباً) (٩,٩٩ مليون فتاة) أو ٣٣% من عدد السكان وإذا أضفنا شريحة النشئ ٦ : ١٨ سنة ترتفع النسبة ٦٩% من إجمالي السكان. (٥٥ : ٢٠٠٧) (٣ : ٢٠٠٩) (٢٦ : ٢٠٠٨) (٢٣ : ٢٠٠٦)

وتتمثل المؤسسات الرياضية المبني عليها موضوع البحث

المجلس القومي للشباب :

- يهدف إلى تأهيل الشباب ورعايته وتمكينه من المشاركة الفعالة في إنجاز أهداف التنمية الشاملة وتحقيق نهضة مصر في إطار عام متغير عن طريق أهدافه - تهدف استراتيجية توفير فرص النمو المتكامل والنهوض بالمستوى الثقافي والاجتماعي للنشئ والشباب.

- توسيع مشاركته في الحياة العامة - التدريب على الديمقراطية - التشجيع على الانتخاب - التركيز على برامج التأهيل الثقافي - نشر ثقافة العمل الحر بين الشباب وتشجيعهم.

- رعاية الموهوبين والمبتكرين - تفعيل دور الفتاه ومشاركتها في الحياة العلمية - رفع مستوى الأداء - بالذفع بالشباب إلى مواقع المسئولية - تحديد وتطوير شبكات الاتصال وقواعد المعلومات - التوسع في برامج التنمية البشرية للعاملين بالوزارة والهيئات الشبابية - تطوير نظم التخطيط والمتابعة والتقييم للأنشطة والبرامج.

- إن رسالة المجلس القومي للشباب هي تصميم السياسات التي تمهم في تأهيل الشباب ورعايته وتمكينه من المشاركة الفعالة في إنجاز أهداف التنمية المستدامة والتفاعل الايجابي في إطار عالم متغير والإشراف على تنفيذ هذه السياسات وتقييمها.

- التمسق وتحقيق التكامل بين المؤسسات والهيئات الحكومية وغير الحكومية من خلال المجلس القومي للشباب.

المجلس القومي للرياضة

- يهدف المجلس إلى الارتقاء بكافة مقومات النشاط الرياضي وتعظيم دور الرياضة لكافة المراحل العمرية عن طريق تفعيل السياسة العامة للدولة في هذا المجال ووضع الخطط الكفيلة بتحقيق أهدافه

- ويختص المجلس في سبيل تحقيق اغراضه ما يأتي:

- توسيع فرص وقاعدة الممارسة الجماعية للرياضة المقننة بين جميع فئات المجتمع المصري للجنسين.
- وضع نظام وخطه لتنظيم الرياضات التلافيسية بما يكفل تشجيعها والتحفيز على ممارستها ووضع البرامج التي من شأنها إقامة المسابقات الرياضية.
- وضع وتنفيذ خطة للإعداد لقطاع متخصص بالبطولات وصناعة الأبطال وحشد كافة الإمكانيات البشرية والمادية لذلك بما يضمن التمثيل المشرف في البطولات والمحافل الدولية:-.
- نشر الثقافة الرياضية والتأكد على مفهوم الروح الرياضية.
- تقييم المبادئ والسلوكيات المستهدفة منها وحماية العمل التطوعي والهواة من الرياضيين وتشجيع الاحتراف الرياضي.
- وضع وتنفيذ خطط إعداد وصلل وتنمية الكوادر البشرية العاملة في مجالات الرياضة وتدعيم البنية الأساسية للرياضة بالدولة بما يخدم الرياضة عموما وتحفيز القطاع الخاص والمدني والمنظمات الأهلية على الاستثمار في مجال الرياضة.
- اعتماد التنظيم المتطقة بالنهوض بالرياضة ووضع البرامج التي من شأنها تنمية البحث العلمي وتنفيذ السياسات لتطوير النشاط الرياضي.
- إنشاء إدارة قاعدة بيانات معلوماتية للنشاط الرياضي للمساعدة في تحقيق أهدافه.
- يتولى المجلس القومي للرياضة وضع السياسات المنظمة للعلاقات بين الجهات والهيئات المعنية بالنشاط الرياضي لتحقيق التعاون الأمثل بينهما.

- اقتراح التشريعات ووضع اللوائح والآليات لتحديد العلاقات والواجبات والمسئوليات وتنظيم كافة الأنشطة المتعلقة بالرياضة ورقابتها والعمل على وضع الأطر القانونية والمؤسسة اللازمة للانتقال إلى الاستقلال المالي والإداري فيها بما يكفل ما يراه حركة التطور في المجال الرياضي على المستوى العالمي.
- وضع البرامج من شأنها الارتقاء بالطب الرياضي ومكافحة المنشطات والظواهر الضارة في مجالات الرياضة المختلفة .

اللجنة الأولمبية الدولية:

قرار وزير الشباب رقم ٨٢٤ لسنة ٢٠٠٠ العديت سنة ٢٠٠٨ ، ٢٠٠٩ .

- مادة (١) تنص على ان اللجنة الاولمبية هي هيئة رياضية لها شخصية اعتبارية مستقلة وتعتبر من الهيئات الخاصة ذات النفع العام ومقرها القاهرة وتتكون من الاتحادات الرياضية التي تدير اللعاب المدرجة في البرنامج الاولمبي والمشهرة طبقا لأحكام قانون الهيئات الخاصة بالشباب والرياضة مادة (١)
- اختصاصات اللجنة الاولمبية المصرية - حددتها مادة (٢)
- وهي تختص برعاية الحركة الاولمبية في جمهورية مصر العربية والمحافظة على القواعد والمبادئ الاولمبية وحمايته الهوائية.
- واتخاذ الإجراءات الكفيلة بتحريم تعاطي المنشطات وإصدار التعليمات المشددة بهذا الخصوص .
- تنظيم الدورات والقائمات الاولمبية والعالمية والقارية والإقليمية ونصت المادة على كل ما هو يحافظ وينشر الرياضة وقيمها الأخلاقية ومبادئها المختلفة.

الاتحادات الرياضية

- وزير الشباب رقم (٨٣٥) لسنة ٢٠٠٠ الاحدث في ٢٠٠٨ .
- نصت المادة (١) من لائحة الاتحادات الرياضية للنظام الاساسي.
- الاتحاد الرياضي هو هيئة رياضية لها شخصية اعتبارية ومستقلة وتعتبر من الهيئات الخاصة ذات النفع العام ومقرها القاهرة - ويهدف الاتحاد الرياضي إلى نشر اللعبة والارتقاء بمستواها وتنظيم وتنسيق النشاط بين أعضائه .
- ونصت (مادة ٢) على اختصاصات الاتحاد الرياضي ومنها .
- وضع السياسة العامة إلى تحقق نشر اللعبة في جمهورية مصر العربية الارتقاء بها.
- تحريم المنشطات .
- إدارة شئون اللعبة الفنية وماليا وتنظيميا .

النادي

قرار رئيس المجلس القومي للرياضة رقم (٨٥) لسنة ٢٠٠٨

مادة ٢ تنص على : يهدف النادي إلى تكوين الشخصية المتكاملة للشباب من النواحي الاجتماعية والصحية والدينية والنفسية والفكرية والترويحية عن طريق نشر التربية الرياضية والاجتماعية وبتث الروح الوطنية بين الأعضاء وتنمية ملكاتهم المختلفة وتهيئة الوسائل اللازمة لشغل أوقات فراغهم.

قرار وزير الشباب رقم ٨٨٢ لسنة ٢٠٠٢

- نصت المادة رقم ١ من القرار بان مركز الشباب هيئة شبابية تربوية اهلية ذات نفع عام وله شخصية اعتبارية مستقلة يسهم في تنمية النشئ والشباب باستثمار ووقت فراغهم في ممارسة مختلف الأنشطة الثقافية والاجتماعية والرياضية والوطنية ويسعى لإكسابهم المهارات التي تكفل تحمل المسئولية في إطار القانون والسياسة العامة للدولة.
- ونصت المادة ٢ من نفس القرار على هدف مركز الشباب في أن يهدف المركز إلى إعداد النشئ والشباب وتنشئتهم تنشئة صالحة متوازنة وتنمية قدراتهم واكتشاف مواهبهم ورعاية إبداعاتهم، والمركز أن يتخذ كافة الوسائل والوسائل الكفيلة بتحقيق الأهداف وعلى الأخص ما يلي:
- تكوين الأسرة والجماعات وفرق النشاط للتدريب على أساليب القيادة وممارسة المسئوليات والمشاركة في وضع وتنفيذ البرامج وتنمية الجوانب المختلفة لشخصية الشباب واستثمار وقت الفراغ.
- التدريب على ممارسة الديمقراطية وعلى المشاركة والحوار وقبول الرأي الآخر.
- الإسهام في مشروعات الخدمة والتطوع وبصفة خاصة مكافحة الامية والوعي السكاني والصحي وحماية البيئة .
- تزويد النشئ والشباب بالمهارات الفنية واليدوية المختلفة .
- تكثيف الوعي بدور المرأة في المجتمع بتشجيع مساهمتها ومشاركتها في برامج الخدمة العامة وأنشطة الفتيات والأنشطة الرياضية.

- إتاحة الفرصة للممارسة والتدريب على استخدام آليات التكنولوجيا الحديثة .
- تكثيف الوعي بأهمية القراءة والبحث وتهيئة المناخ الصحي للإطلاع والاشتراك في المسابقات الثقافية المختلفة .
- اكتشاف الموهوبين في كافة المجالات ورعايتهم .
- تنظيم وإعداد الفرق الكشفية والجوالة في المراحل السنوية المختلفة .
- توسيع قاعدة الممارسة الرياضية لكافة المراحل السنوية .
- من إحصائيات ٢٠٠٦ إن مركز شباب المدن و القرى الموسميات الرياضية ٤٤٦٠ مركزا
- دور مركز الشباب - في التنمية المستدامة هو:-

دور وقلبي لحماية الشباب من الانحرافات السلوكية، دور إنشائي بناء عقلية مدربة على التفكير المنطقي ،دور علاجي لمساعدة الشباب علي مواجهة المشكلات سواء كانت أسرية أو مهنية دراسية اجتماعية ، دور اجتماعي : تعدد من مؤتمرات التثوية التربوية، دور سياسي عن طريق تصديق الممارسة الديمقراطية لتنمية أساليب الحكم الذاتي والإدارة الديمقراطية، الدور الاقتصادي تساعد في تأهيل برامج التربية الاقتصادية لدى الشباب.

(٢٩ : ٢٠٠٠)

أسباب تناول موضوع البحث:

الصعوبات التي تواجه التنمية المستدامة في المؤسسات الرياضية لتضع في :-

- تقليص مساهمة المنشآت الرياضية.
- الاعتماد الكلي على الدعم الحكومي وقلة مصادر التمويل غير الحكومي.

- ضعف الاستغلال الأمثل للمنشآت الرياضية.
- غياب دور الأعلام الرياضي عن التوعية بدور أهمية الرياضة للمجتمع.
- عدم ثبات لوائح النظام الاساسي للهيئات الرياضية والشبابية وتغيرها من وقت لآخر.
- غياب التخطيط طويل المدى وأن توفر التخطيط قصير المدى.
- عدم وجود آليات محددة لزيادة مساحة حرية وتدفق تبادل المعلومات والبيانات والإحصاءات بين كليات التربية الرياضية والمراكز البحثية المتخصصة بين الهيئات الرياضية والشبابية.
- ضعف الإعطاءات والامتيازات والتخفيضات الحكومية الممنوحة من قبل الدولة كمصدر غير مباشر من مصادر التمويل الحكومي.
- انعزال بعض القائمين عن المؤسسة الرياضية عن البيئة المحيطة.
- عدم قدرة بعض المؤسسات الرياضية على توسيع قاعدة الممارسة للأنشطة الرياضية المختلفة، وندرة تعدد الألعاب الجماعية لنوع الاحتياجات الخاصة والعيدات ، والاهتمام ببعض المراحل العمرية في الممارسة وإهمال المراحل العمرية الأخرى.
- الانتقال بعض المؤسسات الرياضية إلى المتخصصين في تنفيذ أنشطة التمويل غير الحكومي وإلى المتخصصين في تنفيذ أنشطة الألعاب الجماعية.
- زيادة المصروفات الخاصة بالفرق الرياضية عن إجمالي إيراداتها أو العائد منها.
- المغالاة في الاهتمام بالنشاط الرياضي التنافسي مثل كرة القدم.

- التناقص التدريجي للمساهمة المالية للدولة.
- التحكم الحكومي المركزي للرياضة والشباب.
- عدم وجود سياسات واضحة لبرامج الأحزاب السياسية عن كيفية استغلال وقت الفراغ أو الحر لدى الشباب.
- قلة دورات التنمية الإدارية علمة والجانب القانوني خاصة للعاملين بالمؤسسة الرياضية.
- خضوع الرياضة لأكثر من قانون وأكثر من جهة رقابية جعل العمل موجها لحل المخالفات والتوجيهات التي تصدر عن هذه الجهات.
- عزوف الكثير من الشباب على التوجه والتردد على المؤسسات الرياضية.
- ما حدث في الموارد الطبيعية في المجتمع المعاصر - من تدهور في الموارد الطبيعية والبشرية على المستوى المحلي ، الإقليمي ، العالمي.
- اتساع الفجوة بين العرض والطلب وزادت الأضرار البيئية وتكلفت هذه الأضرار وتحملت الدول الضعيفة والنامية هذه التكاليف. " الاختلال في التوازن البيئي " .
- ظهور العولمة وفواعدها - استقلت الدول الكبيرة الدول المستضعة لمواردها وهذا على المستوى العالمي.
- أما على المستوى المحلي والأقليمي فإن المؤسسات المختلفة من أجل مصالحها والمنتلة في تحقيق أكبر عقد وربح لا تهتم بمصالح الآخرين بل يمتد إلى عدم الاهتمام بالمجتمع بأسره.

- إن العالم الطبيعي محدود وأن الأفعال أو الأعمال التي يتخذها الإنسان في جيلنا قد تؤثر على مستقبله وكذلك مستقبلنا نحن.
- انخفاض مستوى المسؤولية لدى المؤسسات وعدم إظهار الأداء البيئي للمؤسسات على البيئة الحالية والمستقبلية.
- عواقب الصراع المستمر على الموارد الطبيعية وسوء استخدامها من قبل المؤسسات المختلفة مما يخل بالتوازن البيئي.
- انخفاض قيمة الموارد الطبيعية المرحلة إلى الأجيال القادمة .
- أهمية وجود أدوات تساعد على تجميع وتوفير معلومات جوهرية تساعد في التنمية المستدامة ولكن بدون إيجابية ومن هذه الأدوات تقارير المراجعة البيئية.
- ومن الدراسة الاستطلاعية على بعض أعضاء مجالس إدارة المؤسسات الرياضية على عينة البحث والبالغ عددهم (١٥) عضواً بطرح سؤال على هل يوجد نظام للمحاسبة عن التكاليف البيئية للمشروعات الاستثمارية للتنمية المستدامة في المؤسسات الرياضية كانت الإجابة بالنفي بنسبة (١٠٠%) مما يجعل أهمية تناول هذا الموضوع الحديث في مجالات التربية البدنية الرياضية ، مما يرفع من شأن الرياضة بالمؤسسات المختلفة ، ولن يتم إدراك أهمية تطبيق هذا الموضوع إلا من خلال تفعيل دور الأطراف ذات العلاقة بأهمية الاستثمار من خلال الرياضة والعمل على التنمية المستدامة بهذه المؤسسات مما ينعكس بالإيجاب على المجتمع والنفس .

هدف البحث:-

التعرف على المحاسبة عن التكاليف البيئية للمشروعات الاستثمارية للتنمية المستدامة في المؤسسات الرياضية وذلك من خلال التعرف على ما يلي :-

- ١- مفهوم وأهمية التنمية المستدامة للمشروعات الاستثمارية في المؤسسات الرياضية .
- ٢- المحاسبة عن التكاليف لهذه المشروعات الاستثمارية الرياضية للتنمية المستدامة .
- ٣- عناصر عملية المحاسبة عن التكاليف البيئية للمشروعات الاستثمارية في المؤسسات الرياضية .

أ- تحديد عناصر التكاليف البيئية للمشروع الاستثماري الرياضي .

١/١- أنشطة المنح .

٢/١- أنشطة التقييم .

٣/١- أنشطة الرقابية .

٤/١- أنشطة الفشل .

٥/١- معالجة الفشل الداخلي والخارجي .

٦/١- درجة صعوبة قياس عناصر التكاليف البيئية .

ب- قياس التكاليف البيئية للمشروع الاستثماري الرياضي .

ب/١- قياس التكاليف البيئية وأثرها على اتخاذ القرارات .

ب/٢- أهمية قياس التكاليف البيئية .

ب/٣- عملية قياس التكاليف البيئية ذاتها الظاهرة والمستترة الجارية

والرأسمالية والداخلية والخارجية .

ج- تخصيص التكاليف البينية ودورها في زيادة قيمة المعلومات .

ج/١- دور نظام التكلفة على اساس النشاط في زيادة قيمة المعلومات .

ج/٢- مدى إمكانية استخدام هذا النظام في تخصيص التكاليف على

المنتجات أو الخدمات .

تساؤلات البحث :-

١- ما مفهوم وأهمية التنمية المستدامة للمشروعات الاستثمارية في المؤسسات

الرياضية ؟

٢- ما المحاسبة عن التكاليف لهذه المشروعات الاستثمارية الرياضية للتنمية

المستدامة ؟

٣- ماهي عناصر عملية المحاسبة عن التكاليف البينية للمشروعات الاستثمارية في

المؤسسات الرياضية ؟

المصطلحات :

الاستثمار :

هو عمل هدفه زيادة رأس المال أو زيادة الموارد عن طريق تشغيل المال أو

استغلاله بهدف زيادته أي أن وظيفة الاستثمار تشغيل الأصول عن طريق البرامج والخطط

والمشروعات في التربية البدنية والرياضة. (١٤ : ٢٠٠٦)

إجراءات البحث :

منهج البحث

استخدم فريق البحث المنهج الوصفي المعحي.

مجتمع البحث :

استهدف فريق البحث عينة عمدية من أعضاء مجالس الإدارة الخاصة باللجنة الاولمبية والمجلس القومي للرياضة والمجلس القومي للشباب الاتحادات الرياضية الأكثر نشاطاً وهي (كرة القدم- اليد- السلة- الطائرة- الجمباز)، والأندية الكبرى بمحافظة الإسكندرية والبحيرة (سموحة- سيورتج- الاولمبي- الاتحاد الإسكندري- منهور) ومراكز الشباب المتطورة (العبور- المطار- السيوف - القباري- الشلالات) ومن أسباب اقتصار فريق البحث على هذه العينة أنها تمثل الإدارة العليا بهذه المؤسسات والتي لها صلاحية اتخاذ القرار ، كما إن لها القدرة على إحداث التغيير والتطوير بما يتناسب ويمسهم في تطوير العملية الإدارية بالمؤسسات الرياضية من أجل النهوض بالحركة الرياضية .

العينة :

بلغ أفراد عينة البحث (١٨٠) فرد موزعة على المؤسسات الرياضية السابقة الذكر كالتالي (١٠) أعضاء عينة اللجنة الاولمبية ، (١٠) أعضاء عينة المجلس القومي للرياضة ، (١٠) أعضاء عينة المجلس القومي للشباب ، (٥٠) عضواً عينة الاتحادات الرياضية ، (٥٠) عضواً عينة الأندية الرياضية ، (٥٠) عضواً عينة مراكز الشباب ليكون مجموع أعضاء عينة البحث (١٨٠) عضواً .

وقد تم اختيار (٣٠) عضواً بالطريقة العشوائية وذلك للدراسة الاستطلاعية لبناء الاستمارة واستبعادهم من عينة البحث لتصبح عينة البحث الأساسية (١٥٠) عضواً.

أدوات جمع البيانات :

تم استخدام استمارة استبيان من تصميم فريق البحث واتبعا الخطوات التالية لتصميم الاستمارة :

- ١- إجراء مسح للدراسات النظرية والبحوث العلمية والمراجع المتصلة بالموضوع .
- ٢- إجراء المقابلة الشخصية المقتنة مع عدد من (أعضاء مجالس الإدارة باللجنة الاولمبية ، وأعضاء مجالس إدارة المجلس القومي وكذلك الرياضة ، أعضاء مجالس الاتحادات الرياضية ، أعضاء مجالس الأندية الرياضية ، وأعضاء مجالس مراكز الشباب المختارة)

وتم اختيارهم بالطريقة العشوائية من المجتمع الأصلي للبحث ومن خارج عينة البحث وبلغ عددهم (٢٠) عضوا.

- ٣- تحديد محاور الاستبيان حسب الأهداف الموضوعية .
 - ٤- تحديد مفردات والعبارات التي تعبر عن محاور الاستبيان .
- تم عرض الاستبيان بصورته الأولية علي مجموعة من الخبراء المتخصصين في مجال الإدارة لرياضية وإدارة الأعمال وبلغ عددهم (١٠) خبراء وذلك للتعرف علي :

- ١- مناسبة المحاور لموضوع الدراسة .
- ٢- ارتباط العبارات الخاصة بكل محور .
- ٣- كفاية وشمول وارتباط وموضوعية العبارات .

- وانحصرت نسبة الاتفاق للخبراء على الاستبيان في صورته النهائية بين ٩٥ : ١٠٠% وذلك بعد حذف بعض العبارات من كل محور وفقاً لأراء الخبراء ، ووضعها في صورتها النهائية تمهيداً لتطبيقها مرفق رقم (١) .

المعاملات العلمية للاستمارة العلمية :

أولاً : صدق الاستمارة:

تم حساب صدق الاستبيان بطريقتين:

أ- صدق المحتوى :

وذلك بعرض الاستبيان على مجموعة من المحكمين بلغ عددهم (١٠) محكمين ، وذلك بهدف الموافقة على عبارات كل محور وأن العبارات تنتمي إلى المحور فعلاً، وكذلك لبيان إضافة أو حذف عبارات، وقد بلغت نسبة موافقة المسادة المحكمين للعبارات ما بين (٨٠% - ١٠٠%) وهي نسب اتفاق عالية.

ب- صدق الاتساق الداخلي:

وتم حساب الاتساق الداخلي للعبارات بحساب معامل الارتباط بين درجة كل مفردة والدرجة الكلية للاستبيان مستخدماً معامل ارتباط بيرسون ويوضحه الجدول التالي:

جدول (١) معاملات الارتباط بين درجة كل مفردة ودرجة

المحور الذي تنتمي إليه المفردة (ن-٣٠)

معامل الارتباط	١	معامل الارتباط	٢	معامل الارتباط	٣	معامل الارتباط	٤	معامل الارتباط	٥	معامل الارتباط	٦	معامل الارتباط	٧
٠,٥٥٩	١٥٤	٠,٧١٠	١٢٨	٠,٤٤٦	١٠٢	٠,٦٨٨	٧٦	٠,٣٨٣	٥٠	٠,٤٨١	٢٦	المحور الأول	
٠,٥٩٥	١٥٥	٠,٧٢٣	١٢٩	٠,٤٩٦	١٠٣	٠,٦٥٤	٧٧	٠,٤٢٨	٥١	٠,٥٥٧	٢٧	٠,٦٤٨	١
٠,٦٠٣	١٥٦	٠,٦٤٤	١٣٠	٠,٥٥٥	١٠٤	٠,٥٦٧	٧٨	٠,٣٠٠	٥٢	٠,٣٩٣	٢٨	٠,٤٨٥	٢
٠,٥٧٣	١٥٧	٠,٧٠٨	١٣١	٠,٦١٥	١٠٥	٠,٥٤٠	٧٩	٠,٣٥٤	٥٣	٠,٥٠٢	٢٩	٠,٥٥٣	٣
٠,٥٦٠	١٥٨	٠,٧٣٧	١٣٢	٠,٦٨٨	١٠٦	٠,٧٤٥	٨٠	٠,٣٤٦	٥٤	٠,٤٥٨	٣٠	٠,٥١٦	٤
٠,٥٦٤	١٥٩	٠,٧٠٥	١٣٣	٠,٧٤٦	١٠٧	٠,٥٧٤	٨١	٠,٥٠٣	٥٥	٠,٤٠١	٣١	٠,٦٢٣	٥
٠,٤٥٤	١٦٠	٠,٧١٠	١٣٤	٠,٣٦٣	١٠٨	٠,٦٠١	٨٢	٠,٤٣٨	٥٦	٠,٢٦٢	٣٢	٠,٤١٩	٦
٠,٦٥٤	١٦١	٠,٣٠٠	١٣٥	٠,٥٩٦	١٠٩	٠,٦٥٩	٨٣	٠,٤٥٥	٥٧	٠,٥٥٥	٣٣	٠,٤٩٦	٧
٠,٦١٢	١٦٢	٠,٣٥٤	١٣٦	٠,٧١٧	١١٠	٠,٥٣٧	٨٤	٠,٤٨٣	٥٨	٠,٤٠٥	٣٤	٠,٥٧١	٨
٠,٦٧٧	١٦٣	٠,٣٤٦	١٣٧	٠,٦٤٥	١١١	٠,٥٥٩	٨٥	٠,٧٢٦	٥٩	٠,٥٤١	٣٥	٠,٥١١	٩
٠,٥٦٨	١٦٤	٠,٥٠٣	١٣٨	٠,٥٦٨	١١٢	٠,٥٩٥	٨٦	٠,٧٧١	٦٠	المحور الثاني		٠,٥١٥	١٠
٠,٦٧٧	١٦٥	٠,٤٣٨	١٣٩	٠,٦٧٧	١١٣	٠,٦٠٣	٨٧	٠,٥٢٥	٦١	٠,٤٨١	٣٦	٠,٥٨٢	١١
٠,٦٩٠	١٦٦	٠,٤٥٥	١٤٠	٠,٦٩٠	١١٤	٠,٥٧٣	٨٨	٠,٦٧٩	٦٢	٠,٦٢٣	٣٧	٠,٦٤٨	١٢
٠,٦٧٧	١٦٧	٠,٤٨٣	١٤١	٠,٧٠٢	١١٥	٠,٥٦٠	٨٩	٠,٥٦٢	٦٣	٠,٢٩١	٣٨	٠,٤٨٥	١٣
٠,٥٦٨	١٦٨	٠,٧٢٦	١٤٢	٠,٦٣٣	١١٦	٠,٥٦٤	٩٠	٠,٦٣٦	٦٤	٠,٥٣٤	٣٩	٠,٥٠٤	١٤
٠,٤٩٦	١٦٩	٠,٣٠٠	١٤٣	٠,٦٧٩	١١٧	٠,٤٥٤	٩١	٠,٥٧٤	٦٥	٠,٥٢٠	٤٠	٠,٤٦٨	١٥
٠,٥٦٠	١٧٠	٠,٣٥٤	١٤٤	٠,٥٦٨	١١٨	٠,٦٥٤	٩٢	٠,٦٩٦	٦٦	٠,٥٦١	٤١	٠,٤٦١	١٦
٠,٦٧٩	١٧١	٠,٣٤٦	١٤٥	٠,٦٧٧	١١٩	٠,٦١٢	٩٣	٠,٦٣٥	٦٧	٠,٣٦٥	٤٢	٠,٥٤٥	١٧
٠,٣٨٦	١٧٢	٠,٥١٦	١٤٦	٠,٥٦٨	١٢٠	٠,٦٨٨	٩٤	٠,٦١٤	٦٨	٠,٥٣٦	٤٣	٠,٣٠٣	١٨
٠,٦٣٧	١٧٣	٠,٦٣٣	١٤٧	٠,٦٧٧	١٢١	٠,٦٥٤	٩٥	٠,٧٢٦	٦٩	٠,٥٠٢	٤٤	٠,٦٤٣	١٩
٠,٥٠٤	١٧٤	٠,٤١٩	١٤٨	٠,٦٩٠	١٢٢	٠,٥٦٧	٩٦	٠,٧٧١	٧٠	٠,٤١٨	٤٥	٠,٤٩٦	٢٠
		٠,٤٩٦	١٤٩	٠,٧٠٢	١٢٣	٠,٥٤٠	٩٧	٠,٥٢٥	٧١	٠,٤١١	٤٦	٠,٥٦٠	٢١
		٠,٥٧١	١٥٠	٠,٦٣٣	١٢٤	٠,٧٤٥	٩٨	٠,٤٥٨	٧٢	المحور الثالث		٠,٦٧٩	٢٢
		٠,٥١١	١٥١	٠,٦٧٩	١٢٥	٠,٥٧٤	٩٩	٠,٤٠١	٧٣	٠,٦٢٣	٤٧	٠,٣٨٦	٢٣
		٠,٥١٥	١٥٢	٠,٥٦٨	١٢٦	٠,٦٠١	١٠٠	٠,٢٦٢	٧٤	٠,٢٩١	٤٨	٠,٦٣٧	٢٤
		٠,٥٨٢	١٥٣	٠,٦٧٧	١٢٧	٠,٦٥٩	١٠١	٠,٥٥٥	٧٥	٠,٥٣٤	٤٩	٠,٥٠٤	٢٥

قيمة معامل الارتباط الجدولية عند درجات حرية (٢٨) ومستوى دلالة (٠,٠١) = ٠,٤٦٣ وعند

مستوى ٠,٠٥ = ٠,٣٦١

يتضح من الجدول السابق ان قيم معامل لارتباط بين درجة كل محور والدرجة

الكلية للاستبياتجاءت دالة إحصائياً عند مستوى دلالة (٠,٠١) لمعظم العبارات مما يدل

على الاتساق الداخلي بين العبارات والمحور ويوضحه الجدول التالي:

جدول (٢)

معامل الارتباط بين درجة كل محور والدرجة الكلية للاستبيان (ن=٣٠)

المعور	اسم المعور	معامل الارتباط
الأول	مفهوم وأهمية التنمية المستدامة للمشروعات الاستثمارية في المؤسسات الرياضية	٠,٤٩٩
الثاني	المحاسبة عن التكاليف للمشروعات الاستثمارية للتنمية المستدامة في المؤسسات الرياضية	٠,٥٣٤
الثالث	عناصر عملية المحاسبة عن التكاليف للمشروعات الاستثمارية في المؤسسات الرياضية	٠,٥٧٥

قيمة معامل الارتباط الجدولية عند درجات حرية (٢٨) ومستوى دلالة (٠,٠١) = ٠,٤٦٣ وعند

مستوى ٠,٠٥ = ٠,٣٦١

يتضح من الجدول السابق ان قيم معاملات الارتباط المحسوبة بين درجات كل محور والدرجة الكلية للاستبيان دالة عند مستوى (٠,٠١) مما يدل على صدق الاتساق الداخلي بين درجات المحور والدرجة الكلية للاستبيان .

ثانياً : الثبات (تم ايجاد الثبات بطريقتين) :

١. طريقة إعادة التطبيق للاستمارة :

تم إعادة تطبيق استمارة الاستبيان بعد خمسة عشر يوماً حيث تم التطبيق في ٢٠٠٨/١٢/٥ الي ٢٠٠٨/١٢/٢٠ لعينة قوامها (٣٠) عضواً اختبروا عشوائياً من المجتمع الأصلي للدراسة وهم من غير عينة الدراسة الأساسية وتم حساب معامل الارتباط بين نتائج مرتي التطبيق وكان معامل ثبات الاستبيان ٠,٨٩١.

هد حساب الثبات بطريقة الفا لكرونباخ :

تم حساب الثبات بطريقة الفا لكرونباخ على عينة استطلاعية بلغ عددها (٣٠) والتي يوضحها الجدول الآتي:

جدول (٢)

معاملات ثبات عبارات محاور الاستبيان (ن=٣٠)

م	معدل الثبات	م	معدل الثبات	م	معدل الثبات	م	معدل الثبات	م	معدل الثبات	م	معدل الثبات	م	معدل الثبات
	٠,٧٨٦	١٥٤	٠,٧٧٠	١٢٨	٠,٨٦٤	١٠٢	٠,٧٣٢	٧٦	٠,٨٢٥	٥٠	٠,٧٨٨	٢٦	المحور الأول
١	٠,٧٩١	١٥٥	٠,٧٦٨	١٢٩	٠,٨٥٢	١٠٣	٠,٦٩٩	٧٧	٠,٨١٥	٥١	٠,٨١٠	٢٧	٠,٨٣٤
٢	٠,٧٣٢	١٥٦	٠,٧٦٧	١٣٠	٠,٨٦٠	١٠٤	٠,٦٨٧	٧٨	٠,٨١١	٥٢	٠,٧٩٦	٢٨	٠,٨١٢
٣	٠,٦٩٩	١٥٧	٠,٧٨٠	١٣١	٠,٨٧٧	١٠٥	٠,٦٨٦	٧٩	٠,٨٠٥	٥٣	٠,٧٨٧	٢٩	٠,٨٠٨
٤	٠,٦٨٧	١٥٨	٠,٧٦٥	١٣٢	٠,٨٥٨	١٠٦	٠,٧٠٣	٨٠	٠,٧٩٨	٥٤	٠,٧٨٤	٣٠	٠,٨١٥
٥	٠,٧٥٣	١٥٩	٠,٧٦٨	١٣٣	٠,٨٥٦	١٠٧	٠,٦٩٦	٨١	٠,٧٩٣	٥٥	٠,٧٧٤	٣١	٠,٨١١
٦	٠,٧٦٠	١٦٠	٠,٧٧٠	١٣٤	٠,٨٥٦	١٠٨	٠,٧٣٢	٨٢	٠,٨٣٠	٥٦	٠,٧٨٠	٣٢	٠,٨١٥
٧	٠,٧٧١	١٦١	٠,٧٧٠	١٣٥	٠,٨٥٥	١٠٩	٠,٦٩٩	٨٣	٠,٨٠٨	٥٧	٠,٧٧٩	٣٣	٠,٨١٦
٨	٠,٧٦٨	١٦٢	٠,٧٦٨	١٣٦	٠,٨٦٠	١١٠	٠,٦٨٧	٨٤	٠,٧٩٥	٥٨	٠,٧٨٨	٣٤	٠,٨٢٩
٩	٠,٧٧٩	١٦٣	٠,٧٦٧	١٣٧	٠,٨٥٢	١١١	٠,٧٥٣	٨٥	٠,٨٠٢	٥٩	٠,٨١٠	٣٥	٠,٨٣٤
١٠	٠,٧٧١	١٦٤	٠,٧٨٠	١٣٨	٠,٨٥٤	١١٢	٠,٧٦٠	٨٦	٠,٨٢٠	٦٠	المحور الثاني	٣٦	٠,٨١٢
١١	٠,٧٣٢	١٦٥	٠,٧٦٥	١٣٩	٠,٨٧١	١١٣	٠,٧٧١	٨٧	٠,٨٢٩	٦١	٠,٧٨٧	٣٦	٠,٨٠٨
١٢	٠,٨٣٤	١٦٦	٠,٧٦٨	١٤٠	٠,٨٥٤	١١٤	٠,٧٦٨	٨٨	٠,٨٣٤	٦٢	٠,٧٨٤	٣٧	٠,٨٣٤
١٣	٠,٨١٢	١٦٧	٠,٧٧٠	١٤١	٠,٨٥٨	١١٥	٠,٧٧٩	٨٩	٠,٨١٢	٦٣	٠,٨١١	٣٨	٠,٨١٢
١٤	٠,٨٠٨	١٦٨	٠,٧٧٣	١٤٢	٠,٧٦٨	١١٦	٠,٧٧١	٩٠	٠,٨٠٨	٦٤	٠,٨٢٩	٣٩	٠,٨٠٨
١٥	٠,٨١٥	١٦٩	٠,٧٦٦	١٤٣	٠,٧٨٢	١١٧	٠,٧٩٣	٩١	٠,٨٣٤	٦٥	٠,٨٢٠	٤٠	٠,٨١٥
١٦	٠,٨١١	١٧٠	٠,٧٥٩	١٤٤	٠,٧٨٢	١١٨	٠,٧٨٠	٩٢	٠,٨١٢	٦٦	٠,٨٢٦	٤١	٠,٨١١
١٧	٠,٨١٥	١٧١	٠,٧٨٧	١٤٥	٠,٧٧٩	١١٩	٠,٧٨١	٩٣	٠,٨٠٨	٦٧	٠,٨٠٥	٤٢	٠,٨١٥
١٨	٠,٨١٦	١٧٢	٠,٧٨٤	١٤٦	٠,٧٨٨	١٢٠	٠,٧٧٥	٩٤	٠,٨١٥	٦٨	٠,٨٢٣	٤٣	٠,٨٣٤
١٩	٠,٨٢٩	١٧٣	٠,٧٧٤	١٤٧	٠,٧٨٣	١٢١	٠,٧٨٠	٩٥	٠,٨١١	٦٩	٠,٨٠٩	٤٤	٠,٨١٢
٢٠	٠,٨٣٤	١٧٤	٠,٧٨٠	١٤٨	٠,٧٨٦	١٢٢	٠,٧٧٧	٩٦	٠,٨١٥	٧٠	٠,٨٢٧	٤٥	٠,٨٠٨
			٠,٧٧٩	١٤٩	٠,٧٩١	١٢٣	٠,٧٨١	٩٧	٠,٨١٦	٧١	٠,٨١١	٤٦	٠,٨١٥
			٠,٧٨٨	١٥٠	٠,٧٩١	١٢٤	٠,٧٦٢	٩٨	٠,٧٨٦	٧٢	المحور الثالث	٤٧	٠,٨١١
			٠,٨١٠	١٥١	٠,٧٧٦	١٢٥	٠,٧٦١	٩٩	٠,٧٩١	٧٣	٠,٨٢٠	٤٧	٠,٨١٥
			٠,٧٩٦	١٥٢	٠,٧٩٣	١٢٦	٠,٧٥٣	١٠٠	٠,٧٩١	٧٤	٠,٨١١	٤٨	٠,٨١٦
			٠,٧٨٧	١٥٣	٠,٧٧٤	١٢٧	٠,٧٦٠	١٠١	٠,٧٧٦	٧٥	٠,٨١٥	٤٩	٠,٨٢٩

يتضح من جدولي (٣ ، ٤) أن قيم معاملات ثبات عبارات المحاور قيم مرتفعة (أكبر من ٠,٧) وتدل على ثبات العبارات وأن قيم معاملات ثبات كل محور أقل من أو تساوي معامل ثبات المحور ذاته مما يدل على أن حذف أي مفردة من المحور يؤثر سلباً على المحور

جدول (٤)

معامل ثبات كل معاور ومعامل ثبات الاستبيان الكلي (ن-٢٠)

المعور	اسم المعور	معامل الارتباط
الأول	مفهوم وأهمية التنمية المستدامة للمشروعات الاستثمارية في المؤسسات الرياضية	٠,٨٦٣
الثاني	المحاسبة عن التكاليف للمشروعات الاستثمارية للتنمية المستدامة في المؤسسات الرياضية	٠,٨٨٩
الثالث	عناصر عملية المحاسبة عن التكاليف للمشروعات الاستثمارية في المؤسسات الرياضية	٠,٨٩١
	معامل ثبات الاستبيان الكلي	٠,٨٩١

المجال الزمني :

تم تطبيق الدراسة الأساسية على عينة الدراسة في الفترة من ٢٠٠٩/١/٠٥ إلى

٢٠٠٩/٢/٠١.

المجال الإحصائية :

- التكرار.
- النسبة المئوية .
- الثبات بطريقة ألفا كرونباخ.
- ٢٤٤ .

عرض ومناقشة النتائج

أولاً : المعور الأول: مفهوم وأهمية التنمية المستدامة للمشروعات الاستثمارية في

المؤسسات الرياضية.

جدول (٥)

التكرارات والنسب المئوية وكذا لاستجابات مينة البحث حول الثغور الأول:
مفهوم وأهمية التنمية المستدامة للمشروعات الاستثمارية في المؤسسات الرياضية

رقم العبارة	نعم		لا		تكرار
	%	ت	%	ت	
١					
-١	٨٥,٣٣	١٢٨	١٤,٦٧	٢٢	٧٤,٩١
-٢	٨٤,٩٧	١٢٧	١٥,٣٣	٢٣	٧٢,١١
-٣	٨٦,٦٧	١٣٠	١٣,٣٣	٢٠	٨٠,٦٧
-٤	٩٥,٣٣	١٤٣	٤,٦٧	٧	١٢٣,٣١
-٥	٨٠,٦٧	١٢١	١٩,٣٣	٢٩	٥٦,٤٣
-٦	٨٩,٣٣	١٣٤	١٠,٦٧	١٩	٩٢,٨٣
-٧	٨٣,٣٣	١٢٥	١٦,٦٧	٢٥	٦٦,٦٧
-٨	٨٠,٠٠	١٢٠	٢٠,٠٠	٣٠	٥٤,٠٠
-٩	٨١,٣٣	١٢٢	١٨,٦٧	٢٨	٥٨,٩١
-١٠	٨٣,٣٣	١٢٥	١٦,٦٧	٢٥	٦٦,٦٧
-١١	٨٨,٠٠	١٣٢	١٢,٠٠	٢٠	٨٦,٦٤
-١٢	٨٢,٦٧	١٢٤	١٧,٣٣	٢٦	٦٤,٠٣
ب					
-١٣	٨٨,٠٠	١٣٢	١٢,٠٠	٢٠	٨٦,٦٤
-١٤	٨٢,٦٧	١٢٤	١٧,٣٣	٢٦	٦٤,٠٣
-١٥	٨٢,٠٠	١٢٣	١٨,٠٠	٢٧	٦١,٤٤
-١٦	٨٢,٦٧	١٢٤	١٧,٣٣	٢٦	٦٤,٠٣
-١٧	٨٠,٦٧	١٢١	١٩,٣٣	٢٩	٥٦,٤٣
-١٨	٨٩,٣٣	١٣٤	١٠,٦٧	١٩	٩٢,٨٣
-١٩	٨٠,٦٧	١٢١	١٩,٣٣	٢٩	٥٦,٤٣
ج					
-٢٠	٨١,٣٣	١٢٢	١٨,٦٧	٢٨	٥٨,٩١
-٢١	٨٣,٣٣	١٢٥	١٦,٦٧	٢٥	٦٦,٦٧
-٢٢	٨٨,٠٠	١٣٢	١٢,٠٠	٢٠	٨٦,٦٤
-٢٣	٨٢,٦٧	١٢٤	١٧,٣٣	٢٦	٦٤,٠٣
-٢٤	٨١,٣٣	١٢٢	١٨,٦٧	٢٨	٥٨,٩١
-٢٥	٨٨,٠٠	١٣٢	١٢,٠٠	٢٠	٨٦,٦٤
-٢٦	٨٢,٦٧	١٢٤	١٧,٣٣	٢٦	٦٤,٠٣
-٢٧	٨٢,٠٠	١٢٣	١٨,٠٠	٢٧	٦١,٤٤
-٢٨	٨٢,٦٧	١٢٤	١٧,٣٣	٢٦	٦٤,٠٣
-٢٩	٨٨,٠٠	١٣٢	١٢,٠٠	٢٠	٨٦,٦٤
-٣٠	٨٢,٦٧	١٢٤	١٧,٣٣	٢٦	٦٤,٠٣
-٣١	٨٢,٠٠	١٢٣	١٨,٠٠	٢٧	٦١,٤٤
د					
٣٢	٨٠,٠٠	١٢٠	٢٠,٠٠	٣٠	٥٤,٠٠
٣٣	٩٢,٦٧	١٣٩	٧,٣٣	١١	١٠٩,٢٣
٣٤	٧٩,٣٣	١١٩	٢٠,٦٧	٣١	٥١,٦٣
٣٥	٧٨,٦٧	١١٨	٢١,٣٣	٣٢	٤٩,٣١

قيمة χ^2 الجدولية عند مستوى دلالة $(0.01) = 6.63$

يتضح من الجدول (٥) أن قيم كا ٢١ المحسوبة للفروق بين استجابات العينة على عبارات المحور الأول: أكبر من القيمة الجدولية لـ كا ٢١ عند مستوى دلالة (٠,٠١) مما يدل على موافقة كل العينة على عبارات المحور ، حيث تراوحت نسبة الموافقة بنعم ما بين (٨٠% - ٩٣%) تقريباً وهي نسبة مرتفعة تدل على الموافقة على العبارات، حيث اتفقت آراء عينة البحث على ان مفهوم التنمية المستدامة للمشروعات الاستثمارية في المؤسسات الرياضية متعددة ومنها :

هي الجهود والبرامج الموجهة للمشكلات التي تعاني منها المؤسسات الرياضية من خلال المشروعات المرتبطة بالأنشطة الرياضية ، هي مضمون واحد واسع يستخدم ليشمل كل القضايا التي تعاني منها المؤسسات الرياضية المختلفة بهدف تنشيط وتفعيل الجهود الرامية للحفاظ على مستوى الرياضة وتقديمها ، هي نمط من التقدم والرفي بمستوي الرياضة يتم بموجبة تلبية الاحتياجات الحالية دون أن يكون ذلك على حساب الأجيال القادمة ، هي التنمية المستمرة للأنشطة الرياضية المختلفة حيث أنها وسيلة لتلبية حاجات الجيل الحالي دون استنزاف حاجات الأجيال القادمة، تعني تبنى المؤسسات الرياضية الاستراتيجية والأنشطة التي تفي بحاجات المشروع وأصحاب المصلحة فيه اليوم مع حماية الموارد الطبيعية والبشرية، هي قدرة المؤسسات الرياضية اقتصادياً على النمو ذاتياً لأن الاقتصاد القومي أصبحت أسسه قوية والعلاقة بين العرض والطلب متزنة، هي عملية مخططة وهادفة ورؤية شاملة للبيئة المحيطة بالمؤسسات الرياضية بكل أبعادها ومتغيراتها، هي استخدام الموارد المتاحة لمقابلة الاحتياجات الحالية دون التأثير على قدرة هذه الموارد على التجدد للوفاء بالاحتياجات المستقبلية ، هي العلاقة بين التنمية وموارد البيئة الطبيعية التي تحدد حالة البيئة ودرجة التنمية ومحتواها وموقعها وتوزيع منافعها لحد كبير، هي مقابلة حاجة المؤسسات الرياضية من الموارد دون أن يؤثر ذلك على الحاجات المستقبلية من ذات الموارد على أن يكون الاستخدام في الحدود التي تجعل تلك الموارد قابلة للتجدد ذاتياً، هي إستراتيجية طويلة الأجل لتحقيق نجاح

المؤسسات الرياضية داخل حدود ببلدية وعن طريقها تحقيق الأهداف الببلدية، هي التنمية التي تواجه احتياجات الأفراد دون إنقاص من قدرة الأجيال المقبلة علي الحصول علي هذه الاحتياجات .

وهذا ما يؤكدده كل من أي سي أف (١٩٩٦)، بيركين فرنك ديفيد (١٩٩٧)، ايمن فتحي الغياري (٢٠٠٠) إن مفاهيم التنمية المستدامة للمشروعات الاستثمارية متعددة وليس لها مفهوم واحد فقد تناولها كل كاتب من وجهة نظرة ومن خلال مجال تخصصه .
(٤٦ : ١٩٩٦) (٣٤ : ١٩٩٧) (٧ : ٢٠٠٠)

واتفقت عينة البحث أيضا علي ان التنمية المستدامة تشتمل علي العديد من القضايا التي تسعى لحلها في المؤسسات الرياضية من خلال المشروعات الاستثمارية هي قضايا المرأة، قضايا الطفولة ، قضايا الشيخوخة ، قضايا أصحاب الاحتياجات الخاصة ، الأقليات واللغات الأكثر تضرراً، استنزاف الموارد الطبيعية وسوء استخدام الفرد لها، قضايا العولمة وما تبعها من تقسيم وتصنيف بين الدول المتقدمة والدول المتخلفة أو دول الشمال والجنوب وما ينتج من ديون وقروض وتلوث .

وهذا ما أشار إليه كل من محمد نجيب نكي (٢٠٠١)نادية عبد الحليم راضي (٢٠٠١)، وجورهم روجر (٢٠٠٢) بأن التنمية المستدامة للمشروعات الاستثمارية مضمون واسع يستخدم ليشمل كل القضايا التي تعاني منها المؤسسات المختلفة بهدف تنشيط وتفعيل الجهود الراقية إلى الحفاظ على مستوى المشروعات وتقديمها والثروات الطبيعية وضرورة أدامتها للحفاظ على الأجيال المتعاقبه .

(٣١ : ٢٠٠١) (٣٢ : ٢٠٠١) (٤١ : ٢٠٠٢)

واتفقت آراء العينة أيضا علي ان أهمية التنمية المستدامة للمشروعات الاستثمارية في المؤسسات الرياضية تتضح في المساهمة في تحديد الخيارات ووضع الاستراتيجيات الرياضية ، بلورة أهداف المؤسسات الرياضية، رسم السياسات التنموية للمؤسسات الرياضية ، تحليل الأوضاع الاقتصادية والسياسية والاجتماعية والإدارية

برؤية شمولية وتكاملية ، تشجيع الجهود علي التوحيد بين القطاع الحكومي والخاص والأهلي للاستثمار الرياضي بالمؤسسات الرياضية ، إحداث التغيير الفكري والسلوكي والمؤسسي الذي يتطلبه المشروع الاستثماري الرياضي ، إتاحة وتنشيط فرص المشاركة في تبادل الخبرات والمهارات التي تسهم في تفعيل التطعيم والتدريب والتوعية لتحفيز الإبداع والاستثمار في المؤسسات الرياضية ، التنمية الطويلة الأجل للاستثمار الرياضي بالمؤسسات الرياضية ، مراعاة حق الأجيال القادمة في الموارد الطبيعية دون ان تؤثر المشروعات الرياضية الاستثمارية علي هذه الموارد واستنزافها أو الإضرار بها، اختيار المشروعات الاستثمارية الرياضية التي تحافظ علي البيئة المحيطة (من هواء - ماء- تربة- موارد طبيعية)، اختيار المشروعات الاستثمارية الرياضية التي تلبي الاحتياجات الأساسية للفرد لكل ما يتصل بتحسين نوعية الحياة المدنية والاجتماعية.

ويؤكد ريجيلريتشو (١٩٩٢) ، وأيمن فتحى الغباري (٢٠٠٠) ، سارمينتو ماتيلاديه شوفونو (٢٠٠٧) علي ان التنمية المستدامة للمشروعات الاستثمارية في المؤسسات المختلفة لها أهمية متعددة تنعكس علي المؤسسات الرياضية .

(٥٤ : ١٩٩٢) (٧ : ٢٠٠٠) (٥٥ : ٢٠٠٧)

وانتقلت آراء العينة أيضا علي أن اختيار المشروعات الاستثمارية الرياضية التي تحقق التنمية المتكاملة للمجتمع تقوم علي تحقيق التنمية المتواصلة المنشودة ، العمل باتسجام داخل المنظومة البيئية ، المحافظة المنظومة البيئية ، التمسق بين سياسات استخدام الموارد والاتجاهات الاستثمارية والاختيار التكنولوجي.

ومن خلال نتائج الجدول رقم (٥) يتم الاجابة علي التساؤل الاول للبحث والمتعلق بمفهوم وأهمية التنمية المستدامة للمشروعات الاستثمارية في المؤسسات الرياضية .

المحور الثاني: المحاسبة عن التكاليف للمشروعات الاستثمارية للتنمية المستدامة في المؤسسات الرياضية.

جدول (٦)

التكرارات والنسب المئوية وكا ٢ لاستجابات هيئة البحث حول للهور الثاني:
 للحاسبة من التكاليف للمشروعات الاستثمارية للتنمية المستدامة
 في المؤسسات الرياضية

٢٤	٢		نعم		٣
	%	ت	%	ت	
					٥
٥٤,٠٠	٢٠,٠٠	٣٠	٨٠,٠٠	١٢٠	٣٦-
٧٧,٧٦	١٤,٠٠	٢١	٨٦,٠٠	١٢٩	٣٧-
٥١,٦٣	٢٠,٦٧	٣١	٧٩,٣٣	١١٩	٣٨-
٨٠,٦٧	١٣,٣٣	٢٠	٨٦,٦٧	١٣٠	١-
٥٤,٠٠	٢٠,٠٠	٣٠	٨٠,٠٠	١٢٠	٣-
٥١,٦٣	٢٠,٦٧	٣١	٧٩,٣٣	١١٩	٣ج-
٧٢,١١	١٥,٣٣	٢٣	٨٤,٦٧	١٢٧	٣٩-
					٤
٥٤,٠٠	٢٠,٠٠	٣٠	٨٠,٠٠	١٢٠	٤٠
٧٤,٩١	١٤,٦٧	٢٢	٨٥,٣٣	١٢٨	٤١
٧٢,١١	١٥,٣٣	٢٣	٨٤,٦٧	١٢٧	٤٢
٨٠,٦٧	١٣,٣٣	٢٠	٨٦,٦٧	١٣٠	٤٣
					٤
٥١,٦٣	٢٠,٦٧	٣١	٧٩,٣٣	١١٩	٤٤
٥٤,٠٠	٢٠,٠٠	٣٠	٨٠,٠٠	١٢٠	٤٥
٧٧,٧٦	١٤,٠٠	٢١	٨٦,٠٠	١٢٩	٤٦

قيمة كا ٢ الجدولية عند مستوى دلالة $(٠,٠١) = ٦,٦٣$

يتضح من جدول (٦) أن قيم كا ٢ المحسوبة للفروق بين استجابات العينة على عبارات المحور الأول: أكبر من القيمة الجدولية لـ كا ٢ عند مستوى دلالة (٠,٠١) مما يدل على موافقة كل العينة على عبارات المحور ، حيث تراوحت نسبة الموافقة بنعم ما بين (٨٠%-٨٦%) تقريبا وهي نسبة مرتفعة تدل على الموافقة على العبارات، واتلفت آراء العينة أيضا على أن المحاسبة عن التكاليف للمشروعات الاستثمارية للتنمية المستدامة في المؤسسات الرياضية هي متطلبات توافق المشروعات الاستثمارية بالمؤسسات الرياضية مع البيئة المحيطة لتحقيق التنمية المستدامة ، هي تكاليف نوع التكنولوجيا المستخدمة لتقديم الخدمات بالمؤسسات الرياضية المختلفة ، هي كافة التكاليف التي تتحملها المؤسسات الرياضية لتقديم الخدمة بشكلها النهائي للمستفيدين سواء نظم إدارة الجودة البيئية - متطلبات تحقيق جودة التنمية المستدامة بالمؤسسات الرياضية - تحديد ما يحمل المؤسسة من تكاليف يطلق عليها تكاليف البيئة- المتطلبات الخاصة النهائية للخدمة.

وويشير في هذا الصدد عبد المنعم فليح عبد الله (٢٠٠٢) ان من أهم متطلبات توافق المشروعات الاستثمارية بالمؤسسات المختلفة مع البيئة المحيطة لتحقيق التنمية المستدامة المحاسبة عن التكاليف للمشروعات الاستثمارية للتنمية المستدامة في المؤسسات المختلفة وهي تكاليف نوع التكنولوجيا المستخدمة لتقديم الخدمات بالمؤسسات المختلفة وكافة التكاليف التي تتحملها المؤسسات لتقديمها بشكلها النهائي للمستفيدين. (٢٢:٢٠٠٢)

واتلفت آراء العينة أيضا على أن عملية المحاسبة عن التكاليف البيئية للمشروعات الاستثمارية في المؤسسات الرياضية تتوقف على تحديد عناصرها وقياس قيمتها المتعلقة بالمشروع الاستثماري الرياضي، الأهداف المطلوبة من المحاسبة عن

التكاليف، تخصيص التكاليف علي الخدمات والأنشطة له اكبر الأثر في اتخاذ القرارات التسعيرية وتخصيص الموارد للمشروعات الاستثمارية الرياضية ، قياس قيمة كل عنصر.

ويؤكد في هذا الصدد عبد المنعم فليح عبد الله (٢٠٠٢) إن متطلبات تحقيق جودة التنمية المستدامة بأي مؤسسة - وعملية المحاسبة عن التكاليف البيئية للمشروعات الاستثمارية في المؤسسات المختلفة تتوقف على - قياس قيمة كل عنصر - وتخصيص التكاليف علي الخدمات والأنشطة ، وان ذلك له تأثير على اتخاذ القرارات التسعيرية .

(٢٣:٢٠٠٢)

واتفقت آراء العينة أيضا علي أن المحاسبة عن التكاليف للمشروعات الاستثمارية للتنمية المستدامة في المؤسسات الرياضية تآثر علي صنع القرار- تخفيف الأثار السلبية علي الأنشطة المختلفة بالمؤسسات الرياضية - زيادة قيمة المؤسسة الرياضية وتحسين مركزها التنافسي .

ويوضح في هذا الجانب عبد المنعم فليح عبد الله (٢٠٠٢) وان تخصيص الموارد للمشروعات الاستثمارية يحقق الأهداف المطلوبة من المحاسبة عن التكاليف ويؤثر علي صنع القرار ، تخفيف الأثار السلبية علي الأنشطة المختلفة بالمؤسسة وزيادة قيمة المؤسسة وتحسين مركزها التنافسي . (٢٣:٢٠٠٢)

ومن خلال نتائج الجدول رقم (٦) يتم الإجابة علي التساؤل الثاني للبحث والمتعلق ما هي المحاسبة عن التكاليف لهذه المشروعات الاستثمارية الرياضية للتنمية المستدامة. المصور الثالث: عناصر عملية المحاسبة عن التكاليف للمشروعات الاستثمارية في المؤسسات الرياضية.

جدول (٧)

التكرارات والنسب المئوية وكذا لاستجابات عينة البحث حول المهور الثالث:
عناصر عملية للحاسبة عن التكاليف للمشروعات الاستثمارية في المؤسسات الرياضية.

٧٤	لا		نعم		٨
	%	ت	%	ت	
					-٤٧
٦٩,٣٦	١٦,٠٠	٢٤	٨٤,٠٠	١٢٦	٤٩
٥٨,٩١	١٨,٦٧	٢٨	٨١,٣٣	١٢٢	٥٠
١٠٥,٨٤	٨,٠٠	١٢	٩٢,٠٠	١٣٨	-٥١
٥٤,٠٠	٢٠,٠٠	٣٠	٨٠,٠٠	١٢٠	-٥٢
٧٤,٩١	١٤,٦٧	٢٢	٨٥,٣٣	١٢٨	-٥٣
٧٢,١١	١٥,٣٣	٢٣	٨٤,٦٧	١٢٧	٥٤
١٠٥,٨٤	٨,٠٠	١٢	٩٢,٠٠	١٣٨	٥٥
٧٢,١١	١٥,٣٣	٢٣	٨٤,٦٧	١٢٧	-٥٦
٦٩,٣٦	١٦,٠٠	٢٤	٨٤,٠٠	١٢٦	-٥٧
٥٨,٩١	١٨,٦٧	٢٨	٨١,٣٣	١٢٢	-٥٨
١٠٢,٥١	٨,٦٧	١٣	٩١,٣٣	١٣٧	٥٩
٧٤,٩١	١٤,٦٧	٢٢	٨٥,٣٣	١٢٨	-٦٠
٥٨,٩١	١٨,٦٧	٢٨	٨١,٣٣	١٢٢	-٦١
٦٦,٦٧	١٦,٦٧	٢٥	٨٣,٣٣	١٢٥	-٦٢
٥٤,٠٠	٢٠,٠٠	٣٠	٨٠,٠٠	١٢٠	-٦٣
٥٦,٤٣	١٩,٣٣	٢٩	٨٠,٦٧	١٢١	-٦٤
٧٢,١١	١٥,٣٣	٢٣	٨٤,٦٧	١٢٧	-٦٥
٥٨,٩١	١٨,٦٧	٢٨	٨١,٣٣	١٢٢	-٦٦
٥٤,٠٠	٢٠,٠٠	٣٠	٨٠,٠٠	١٢٠	-٦٧
٧٤,٩١	١٤,٦٧	٢٢	٨٥,٣٣	١٢٨	-٦٨
٨٦,٦٤	١٢,٠٠	١٨	٨٨,٠٠	١٣٢	-٦٩
					٧٠
٩٢,٨٣	١٠,٦٧	١٦	٨٩,٣٣	١٣٤	٧١
					-
٥٨,٩١	١٨,٦٧	٢٨	٨١,٣٣	١٢٢	٧٢
٧٢,١١	١٥,٣٣	٢٣	٨٤,٦٧	١٢٧	٧٣
١٠٥,٨٤	٨,٠٠	١٢	٩٢,٠٠	١٣٨	٧٤
٥٤,٠٠	٢٠,٠٠	٣٠	٨٠,٠٠	١٢٠	٧٥
٦٦,٦٧	١٦,٦٧	٢٥	٨٣,٣٣	١٢٥	٧٦
٨٠,٦٧	١٣,٣٣	٢٠	٨٦,٦٧	١٣٠	٧٧
٦٤,٠٣	١٧,٣٣	٢٦	٨٢,٦٧	١٢٤	٧٨
٨٠,٦٧	١٣,٣٣	٢٠	٨٦,٦٧	١٣٠	٧٩
٧٤,٩١	١٤,٦٧	٢٢	٨٥,٣٣	١٢٨	٨٠
٩٦,٠٠	١٠,٠٠	١٥	٩٠,٠٠	١٣٥	٨١

تابع جدول (٧)

التكرارات والنسب المئوية وكالات استجابات ميلة البحث حول العور الثالث:
 عناصر عملية للعامة من التكاليف للمشروعات الاستثمارية في المؤسسات الرياضية.

٢٤	٢		نعم		٣
	%	ن	%	ن	
٧٢,١١	١٥,٢٢	٢٢	٨٤,١٧	١٢٧	٨٢
٨٠,١٧	١٢,٢٢	٢٠	٨١,١٧	١٢٠	٨٢
٧٤,٩١	١٤,١٧	٢٢	٨٥,٢٢	١٢٨	٨٤
٨٩,٧١	١١,٢٢	١٧	٨٨,١٧	١٢٢	٨٥
١٤,٠٢	١٧,٢٢	٢٦	٨٢,١٧	١٢٤	٨٦
٨٠,١٧	١٢,٢٢	٢٠	٨١,١٧	١٢٠	٨٦
٧٤,٩١	١٤,١٧	٢٢	٨٥,٢٢	١٢٨	٨٧
٩٢,٨٢	١٠,١٧	١٦	٨٩,٢٢	١٢٤	٨٨
١٦,١٧	١٦,١٧	٢٥	٨٢,٢٢	١٢٥	٨٩
٥٤,٠٠	٢٠,٠٠	٣٠	٨٠,٠٠	١٢٠	٩٠
٥٨,٩١	١٨,١٧	٢٨	٨١,٢٢	١٢٢	٩١
٢٦,١٧	١٦,١٧	٢٥	٨٢,٢٢	١٢٥	٩٢
٨١,٢٤	١٢,٠٠	١٨	٨٨,٠٠	١٢٢	٩٢
١٤,٠٢	١٧,٢٢	٢٦	٨٢,١٧	١٢٤	٩٣
٢١,٤٤	١٨,٠٠	٢٧	٨٢,٠٠	١٢٢	٩٤
٨١,٢٤	١٢,٠٠	١٨	٨٨,٠٠	١٢٢	٩٤
١٤,٠٢	١٧,٢٢	٢٦	٨٢,١٧	١٢٤	٩٧
٢١,٤٤	١٨,٠٠	٢٧	٨٢,٠٠	١٢٢	٩٨
٩٦,٠٠	١٠,٠٠	١٥	٩٠,٠٠	١٢٥	٩٩
٧٤,٩١	١٤,١٧	٢٢	٨٥,٢٢	١٢٨	١٠٠
١٤,٠٢	١٧,٢٢	٢٦	٨٢,١٧	١٢٤	١٠١
٥٤,٠٠	٢٠,٠٠	٣٠	٨٠,٠٠	١٢٠	١٠٢
٥٤,٠٠	٢٠,٠٠	٣٠	٨٠,٠٠	١٢٠	١٠٤
١٠٩,٢٢	٧,٢٢	١١	٩٢,١٧	١٢٩	١٠٥
٥١,٢٢	٢٠,١٧	٣١	٧٩,٢٢	١١٩	١٠٦
٤٩,٣١	٢١,٢٢	٣٢	٧٨,١٧	١١٨	١٠٧
٧٧,٧١	١٤,٠٠	٢١	٨٢,٠٠	١٢٩	١٠٨
٧٤,٩١	١٤,١٧	٢٢	٨٥,٢٢	١٢٨	١٠٩
٩٢,٨٢	١٠,١٧	١٦	٨٩,٢٢	١٢٤	١١٠
٥٤,٠٠	٢٠,٠٠	٣٠	٨٠,٠٠	١٢٠	١١١
٥١,٢٢	٢٠,١٧	٣١	٧٩,٢٢	١١٩	١١٢
١٠٥,٨٤	٨,٠٠	١٢	٩٢,٠٠	١٢٨	١١٣
٥٤,٠٠	٢٠,٠٠	٣٠	٨٠,٠٠	١٢٠	١١٤
٧٤,٩١	١٤,١٧	٢٢	٨٥,٢٢	١٢٨	١١٥
٧٢,١١	١٥,٢٢	٢٣	٨٤,١٧	١٢٧	١١٦
٨٠,١٧	١٢,٢٢	٢٠	٨١,١٧	١٢٠	١١٧
١٠٥,٨٤	٨,٠٠	١٢	٩٢,٠٠	١٢٨	١١٨
٦٩,٣٦	١٦,٠٠	٢٤	٨٤,٠٠	١٢٩	١١٩
١٠٥,٨٤	٨,٠٠	١٢	٩٢,٠٠	١٢٨	١٢٠

تابع جدول (٧)

التكرارات والنسب المئوية وكالاتجاهات مينة البحث حول العهور الثالث:
عناصر ممنية للحاسبة عن التكاليف للمضروومات الاستثمارية في المؤسسات الرياضية.

٣٤	٧		نعم		٤
	%	ت	%	ت	
٧٤,٩١	١٤,٩٧	٧٧	٨٥,٣٣	١٢٨	١٢١
٧٧,١١	١٥,٣٣	٧٣	٨٤,٩٧	١٢٧	١٢٢
٨٠,١٧	١٣,٣٣	٧٠	٨٩,٩٧	١٣٠	١٢٣
١٠٥,٨٤	٨,٠٠	١٢	٩٢,٠٠	١٣٨	١٢٤
٧٧,١١	١٥,٣٣	٧٣	٨٤,٩٧	١٢٧	١٢٥
٦٩,٣٩	١٩,٠٠	٧٤	٨٤,٠٠	١٢٩	١٢٦
٧٧,٧٩	١٤,٠٠	٧١	٨٩,٠٠	١٢٩	١٢٦
٧٤,٩١	١٤,٩٧	٧٧	٨٥,٣٣	١٢٨	١٢٧
٨٤,٧١	١١,٣٣	١٧	٨٨,٩٧	١٣٣	١٢٨
١٠٥,٨٤	٨,٠٠	١٢	٩٢,٠٠	١٣٨	١٢٩
٨٠,١٧	١٣,٣٣	٧٠	٨٩,٩٧	١٣٠	١٣٠
٥١,١٣	٢٠,١٧	٣١	٧٩,٣٣	١١٩	١٣١
٧٧,١١	١٥,٣٣	٧٣	٨٤,٩٧	١٢٧	١٣٢
٧٧,١١	١٥,٣٣	٧٣	٨٤,٩٧	١٢٧	١٣٣
٨٠,١٧	١٣,٣٣	٧٠	٨٩,٩٧	١٣٠	١٣٤
١٠٥,٨٤	٨,٠٠	١٢	٩٢,٠٠	١٣٨	١٣٥
٧٧,١١	١٥,٣٣	٧٣	٨٤,٩٧	١٢٧	١٣٦
٦٩,٣٩	١٩,٠٠	٧٤	٨٤,٠٠	١٢٩	١٣٧
٧٧,٧٩	١٤,٠٠	٧١	٨٩,٠٠	١٢٩	١٣٧
١٠٢,٥١	٨,٩٧	١٣	٩١,٣٣	١٣٧	١٣٨
٧٤,٩١	١٤,٩٧	٧٧	٨٥,٣٣	١٢٨	١٣٩
٨٩,٦٤	١٢,٠٠	١٨	٨٨,٠٠	١٣٢	١٤٠
٦٤,٠٣	١٧,٣٣	٧٩	٨٢,٩٧	١٢٤	١٤١
٥٨,٩١	١٨,٩٧	٧٨	٨١,٣٣	١٢٢	١٤٢
٦٤,٠٣	١٧,٣٣	٧٩	٨٢,٩٧	١٢٤	١٤٣
٦١,٤٤	١٨,٠٠	٧٧	٨٢,٠٠	١٢٣	١٤٤
٦٤,٠٣	١٧,٣٣	٧٩	٨٢,٩٧	١٢٤	١٤٥
٩٩,٠٠	١٠,٠٠	١٥	٩٠,٠٠	١٣٥	١٤٦
٦٤,٠٣	١٧,٣٣	٧٩	٨٢,٩٧	١٢٤	١٤٧
٥٤,٠٠	٢٠,٠٠	٣٠	٨٠,٠٠	١٢٠	١٤٨
٥٤,٠٠	٢٠,٠٠	٣٠	٨٠,٠٠	١٢٠	١٤٩
١٠٩,٢٣	٧,٣٣	١١	٩٢,٩٧	١٣٩	١٥٠
٥١,٩٢	٢٠,١٧	٣١	٧٩,٣٣	١١٩	١٥١
٧٧,٧٩	١٤,٠٠	٧١	٨٩,٠٠	١٢٩	١٥٢

تابع جدول (٧)

التكرارات والنسب المئوية وكالات استجابات عينة البحث حول المحور الثالث:
مناصر عملية المحاسبة عن التكاليف للمشروعات الاستثمارية في المؤسسات الرياضية.

٢٤	٢		نعم		٢
	%	ت	%	ت	
٨٠,٦٧	١٣,٣٣	٢٠	٨٦,٦٧	١٣٠	١٥٣
٥١,٦٣	٢٠,٦٧	٣١	٧٩,٣٣	١١٩	١٥٤
٧٢,١١	١٥,٣٣	٢٣	٨٤,٦٧	١٢٧	١٥٥
٩٦,٠٠	١٠,٠٠	١٥	٩٠,٠٠	١٣٥	١٥٦
٧٤,٩١	١٤,٦٧	٢٢	٨٥,٣٣	١٢٨	١٥٧
٧٤,٩١	١٤,٦٧	٢٢	٨٥,٣٣	١٢٨	١٥٨
٧٢,١١	١٥,٣٣	٢٣	٨٤,٦٧	١٢٧	١٥٩
٨٠,٦٧	١٣,٣٣	٢٠	٨٦,٦٧	١٣٠	١٦٠
١٠٥,٨٤	٨,٠٠	١٢	٩٢,٠٠	١٣٨	١٦١
٧٢,١١	١٥,٣٣	٢٣	٨٤,٦٧	١٢٧	١٦٢
٦٩,٣٦	١٦,٠٠	٢٤	٨٤,٠٠	١٢٦	١٦٣
٦٤,٠٣	١٧,٣٣	٢٦	٨٢,٦٧	١٢٤	١٦٤
٥٤,٠٠	٢٠,٠٠	٣٠	٨٠,٠٠	١٢٠	١٦٥
٥٤,٠٠	٢٠,٠٠	٣٠	٨٠,٠٠	١٢٠	١٦٦
٥١,٦٣	٢٠,٦٧	٣١	٧٩,٣٣	١١٩	١٦٧
٦١,٣١	٢١,٣٣	٣٢	٧٨,٦٧	١١٨	١٦٨
٧٧,٧٦	١٤,٠٠	٢١	٨٦,٠٠	١٢٩	١٦٩
٨٠,٦٧	١٣,٣٣	٢٠	٨٦,٦٧	١٣٠	١٧٠
٥٤,٠٠	٢٠,٠٠	٣٠	٨٠,٠٠	١٢٠	١٧١
٥١,٦٣	٢٠,٦٧	٣١	٧٩,٣٣	١١٩	١٧٢
٧٢	١٥,٣٣	٢٣	٨٤,٦٧	١٢٧	١٧٣

قيمة كا الجدولية عند مستوى دلالة (٠,٠١) = ٦,٦٣

يتضح من جدول (٧) أن قيم كا المحسوبة للفروق بين استجابات العينة على عبارات المحور الأول: أكبر من القيمة الجدولية لـ كا عند مستوى دلالة (٠,٠١) مما يدل على موافقة كل العينة على عبارات المحور ، حيث تراوحت نسبة الموافقة بنعم ما بين (٨٠%-٩٣%) وهي نسبة مرتفعة تدل على الموافقة على العبارات، حيث اتفقت آراء

عينة البحث علي ان عناصر التكاليف البيئية للمشروعات الاستثمارية في المؤسسات الرياضية تشتمل علي أنشطة المنع ، أنشطة التقييم ، أنشطة رقابية ، أنشطة الفضل.

ويؤكد في هذا الصدد ويشير حسين محمد عيسى (١٩٩٩) لعناصر عملية المحاسبة عن التكاليف البيئية للمشروعات الاستثمارية للتنمية المستدامة في المؤسسات المختلفة هي الكفاءة البيئية (الجودة البيئية) وقسمت إلى تكاليف منع ، اكتشاف ، وفضل أو قسمت وفقاً للمسئولية الاجتماعية إلى تكاليف بيئية اجتماعية اختيارية وإجبارية وتكاليف بيئية غير اجتماعية اختيارية (١٧ : ١٩٩٩)

اتفقت آراء عينة البحث علي ان التكاليف البيئية للمشروعات الاستثمارية في المؤسسات الرياضية حيث تكون المؤسسات الرياضية قادرة علي تقديم الخدمات بجودة عالية ، وقادرة علي تقليل الآثار البيئية السلبية المصاحبة لعملية تقديم الخدمات ، معالجة الأسباب بدلاً من التركيز علي النتائج، تقليل استهلاك الموارد وتخفيض التكاليف .

وتوضح ذلك صفاء محمد عبد الدايم (٢٠٠٢) ان التكاليف البيئية وفقاً لمفهوم الكفاءة البيئية (الجودة البيئية) هي أن المؤسسات يجب أن تكون قادرة علي إنتاج سلع وخدمات عالية وقادرة علي تقليل الآثار البيئية السلبية المصاحبة للإنتاج أو الخدمة .

(٢٠ : ٢٠٠٢)

وأيضاً اتفقت آراء عينة البحث علي ان تصنف التكاليف وفقاً لتكلفة الجودة من حيث تكاليف الأنشطة التي يتم تنفيذها لمنع حدوث مخلفات أو فاقد يمكن أن يؤدي إلى آثار بيئية عكسية ، تكاليف اكتشاف التلوث البيئي ، تكلفة الأنشطة المنفذة لتحديد ما إذا كانت العمليات والخدمات بالمؤسسات الرياضية تتطابق مع المعايير البيئية الملائمة ، تكاليف الفضل في منع التلوث البيئي للمشروعات الاستثمارية في المؤسسات الرياضية التي تقسم تكاليف الفضل في منع التلوث البيئي للمشروعات الاستثمارية في المؤسسات الرياضية

إلى تكاليف معالجة الفشل الداخلي بالموسسة التي تنفذ لإزالة وإدارة النفايات بمجرد حدوثها وقبل تصريفها في البيئة وتهدف إلى لتقليل كمية الملوثات والنفايات التي يتم تصريفها في البيئة للمستوى المتناسب مع المعايير البيئية ، تكاليف معالجة الفشل الخارجي هي تكاليف الأنشطة التي يتم القيام بها بعد أن يتم تصريف النفايات والفاقد في البيئة.

ويصنف كل من وكالة حماية البيئة ICF (١٩٩٥)(١٩٩٢) جمال صلاح الدين عوض (١٩٩٨) ، حسن على محمد سويلم (٢٠٠١) التكاليف وفقاً لتكاليف الجودة من حيث منح التلوث البيئي ، تكاليف اكتشاف التلوث البيئي ، تكاليف الفشل في منع التلوث البيئي وعلاج وإزالة المخلفات والأضرار البيئية المختلفة ، وإن تكاليف الفشل في منع التلوث البيئي تنقسم إلى تكاليف معالجة الفشل الداخلي بالموسسة و معالجة الفشل الخارجي على المستويين الكلي والجزئي

(٤٧ : ١٩٩٢) (٤٨ : بدون سنة) (٤٦ : ١٩٩٦) (٩ : ١٩٩٨) (١٥ : ٢٠٠١)

وأيضاً أتلفت آراء عينة البحث على ان هناك صعوبة في قياس عناصر التكاليف البيئية للمشروعات الاستثمارية بالموسسات الرياضية وتتمثل في التكاليف البيئية التقليدية ، التكاليف المستترة ، التكاليف الطارئة (العارضة) ، تكاليف علاقة الموسسة بالمجتمع ، التكاليف الاجتماعية ، التكاليف المنظورة.

ويشير في هذا الصدد كل من عوض لبيب فتح الله الديب (١٩٩٦) ، جمال صلاح الدين عوض (١٩٩٨) ، جوتهى ساتيئة كريشهاتن(٢٠٠١) إلى أن تصنيف التكاليف البيئية مبني على مدى قابلية عناصر التكاليف البيئية للقياس وتندرج في مدى صعوبة قياسها إلى تكاليف بيئية – تقاعدية – أي تكاليف استخدام المواد الخام ، تكاليف رأسمالية وهي التي تكون متضمنة في حسابات تكاليفه أخرى وقد تحدث قبل العمليات

الإنتاجية، التكاليف الطارئة وهي التي تحدث أولاً تحدث في المستقبل ، التكاليف علاقة المؤسسة بالمجتمع وهي تكاليف تتعلق بنقل صورة الوحدة البيئية للأطراف المعنية والمستفيدين، التكاليف الاجتماعية وهي تكاليف البيئة الخارجية وتقع على المجتمع الذي تعمل فيه الوحدة ، التكاليف المنظورة وهي تكاليف تتعلق بالامتثال للتشريعات والنوائح الحكومية للبيئة. (٢٨ : ١٩٩٦) (٩ : ١٩٩٨) (٥٠ : ٢٠٠١)

وأشارت آراء عينة البحث بالإيجاب إلى أن قياس التكاليف البيئية للمشروع الاستثماري الرياضي تنقسم إلى تكاليف تصميم نظام لإدارة البيئة المحيطة بالمشروع الاستثماري بالمؤسسات الرياضية ، التكاليف المرتبطة بالتغيرات التنظيمية ، تكاليف مرتبطة بتطبيق إجراءات جديدة لرفع مستوى الخدمة للمشروع الاستثماري الرياضي ورفع مستوى الأداء ، تكاليف خاصة بإدخال بعض التعديلات التكنولوجية ، تكاليف المخاطر البيئية المحتملة والتي تواجهها المؤسسات الرياضية ، تكاليف الفحص البيئي الدوري ، تكاليف المراجعة البيئية .

ويوضح هذا الجانب كل من جمال صلاح الدين عوض (١٩٩٨)، عبد الوهاب نصر على (٢٠٠٠) ، عبد المنعم فليح عبد الله (٢٠٠٢) أن التكاليف البيئية تكون من مجموعات متجانسة للمشروعات الاستثمارية وتنقسم إلى تكاليف تصميم نظام لإدارة البيئة وتشمل التكاليف المرتبطة بالتغيرات التنظيمية مثل تطبيق إجراءات جديدة ووضع مقاييس للأداء البيئي وإدخال بعض التعديلات المرتبطة بتطبيق التشريعات الخاصة بحماية البيئة (شراء معدات جديدة أقل تلوثاً للبيئة) تكاليف المخاطر البيئية المحتملة والتي تواجهها المؤسسات المختلفة (أفضلها) تحويل الخطر إلى شركات التأمين ، تكاليف المراجعة البيئية بالإضافة إلى تكاليف الفحص البيئي الدوري.

(٩ : ١٩٩٨) (٢٥ : ٢٠٠٠) (٢٤ : ٢٠٠٢)

وأيضاً اتفقت آراء عينة البحث على أن قياس التكاليف البيئية للمشروع الاستثماري الرياضي يتأثر بالمتغيرات الاقتصادية، المتغيرات الاجتماعية .

ويؤكد عبد المنعم فليح عبد الله (٢٠٠٢) أن محاسبة التكاليف من العلوم الاجتماعية التي تتأثر بالمتغيرات الاقتصادية والاجتماعية ، مما يؤثر بدورها على أهدافها والمعلومات المطلوب توافرها ، وان قياس التكاليف البيئية من الأمور المهمة لمحاسبة التكاليف وضرورة البحث عن أساليب مناسبة لقياسها . (٢٤ : ٢٠٠٢)

وأيضاً اتفقت آراء عينة البحث على ان قياس التكاليف البيئية للمشروع الاستثماري الرياضي تعمل على حصر وقياس التكاليف البيئية التي تتحملها المؤسسات الرياضية وضمان انعكاس قيمتها الحقيقية ضمن تكاليف الخدمات والعمليات ، دراسة وتحليل القرارات الاستثمارية المرتبطة بدراسات جدوى المشروعات الجديدة ، البحث عن الأساليب المناسبة لقياسها ، دراسة وتحليل سلوك عناصر تكاليف الأداء البيئي بصورة سليمة، المساهمة في ترشيد قرارات التمييز للخدمة، القياس الصحيح لتكلفة كل خدمة على مستوى المشروع الاستثماري بهدف تحقيق الأرباح للمؤسسة ورضا المستفيدين ، وأيضاً اتفقت آراء عينة البحث على ان الأساليب التقليدية لقياس التكاليف البيئية للمشروع الاستثماري الرياضي لا تصلح لقياس بعضاً من هذه التكاليف خاصة التكاليف غير الظاهرة، التكاليف المحتملة الحدوث خلال فترة تنفيذ المشروع .

ويشير في هذا الصدد كل من حامد طلبه محمد (١٩٨٦) ، الاتحاد البرلماني العربي (١٩٩٢) ، السيد أحمد السقا (١٩٩٨) ، حسين حسين شحاته (١٩٩٩) ، جريدة المصري اليوم (٢٠٠٨) ان قياس التكاليف البيئية للمشروع الاستثماري الرياضي تعمل على حصر وقياس التكاليف البيئية التي تتحملها المؤسسات الرياضية بالإضافة الي ان الأساليب التقليدية لقياس التكاليف البيئية للمشروع الاستثماري الرياضي لا تصلح لقياس بعضاً من

هذه التكاليف خاصة التكاليف غير الظاهرة، التكاليف المحتملة الحدوث خلال فترة تنفيذ المشروع .

(١٢: ١٩٨٦) ، (٥ : ١٩٩٢) ، (٦ : ١٩٩٨) ، (١٦ : ١٩٩٩) ، (٨ : ٢٠٠٨)

اتفقت آراء عينة البحث على أن ترجع أهمية قياس التكاليف البيئية للمشروع الاستثماري إلى أثرها على اتخاذ القرارات من خلال تقييم الجدوى الاقتصادية للأنشطة البيئية كمنصر ، قياس التكاليف البيئية ، المساعدة في اتخاذ قرارات تصميم الخدمة والعمليات والتسعير وتقييم الأداء وتخطيط أنشطة المشروع، الجودة البيئية أصبحت من أهم ركائز المنافسة في بيئة الأعمال في الوقت الحاضر ومجال تخطيط أنشطة المشروع ، تقديم المعلومات اللازمة لتخطيط أنشطة المشروع ، اتخاذ القرارات الإستراتيجية المبنية على فهم صحيح ودقيق للتكاليف البيئية الخاصة بالمؤسسة ومسبباتها، قدرة الإدارة على استخدام مقاييس مالية وغير المالية لتقييم الوضع الحالي لاتخاذ قرار صحيح ، القدرة على قياس الأداء البيئي للمؤسسة ، تحقيق إدارة أفضل للمواد .

ويوضح كلر، (Freedman, Julian M., (1994) ، عبد العال بن هاشم محمد أبو خشب(٢٠٠٢) أهمية قياس التكاليف البيئية وأثر ذلك على اتخاذ القرارات من خلال تقييم الجدوى الاقتصادية للأنشطة البيئية كمنصر من عناصر تقييم الاستثمارات البيئية واتخاذ القرارات (٣٨ : ١٩٩٤) (٢٢ : ٢٠٠٢) ، بينما يؤكد، (Freedman, 1995) ، و (Dutton, Gail, (2002), Gorham, Roger, (1998)، النواحي البيئية يتطلب مراعاة التكاليف التي سيتم تجنبها(٣٩ : ١٩٩٥) (٣٦ : ١٩٩٨) (٤١ : ٢٠٠٢) ، ويشير حامد طلبه محمد (١٩٨٦) ، و (Freedman, Julian M., (1998). التي أنها تساعد في اتخاذ القرارات الخاصة بتصميم المنتج -الخدمة - العمليات الإنتاجية - التسعير - وتقييم الأداء(١٢ : ١٩٨٦) (٤٠ : ١٩٩٨) ويضيف

(Rappaport, Ann; MacLean (1998)، وحسن على محمد سويلم (2001) ،
تخطيط أنشطة المشروع واتخاذ القرارات الاستراتيجية(53: 1998) (15: 2001) ،
ويوضح حسين حسين شحاته (1999) ، جمال عبد الحميد عبد العزيز على (2003)
(Heuback, Daniel; Doring, (2002)، قياس الأداء البيئي للمؤسسة يحقق حماية
وصيانة البيئة بمكوناتها ، التقويم البيئي مرتبط على مدى التوافق مع القوانين البيئية ،
تحقيق إدارة أفضل للمواد والطاقة . (16: 1999) (10: 2003) (44: 2002)

اتفقت آراء عينة البحث على أن خطوات محاسبة التكاليف المتدفقة للمشروع
الاستثماري الرياضي هي إنشاء نموذج تدفق، جمع البيانات المادية والتكاليفية المتعلقة
بالمشروع ، تخصيص تكاليف المواد على العمليات والخدمات والأنشطة.

وهذا ما أكد عليه Graff, Robert G., Edward D. (1998) وخطوات
محاسبة التكاليف المتدفقة هي إنشاء نموذج تدفق - جمع البيانات المادية والتكاليفية -
تخصيص تكاليف المواد والطاقة على العمليات والمنتجات والأنشطة. (42: 1998)

وأشارت آراء عينة البحث إيجاباً إلى أن قياس التكاليف البيئية للمشروعات
الاستثمارية بالمؤسسات الرياضية يعتمد على ثلاث جوانب (قياس التكاليف البيئية
الظاهرة والمستترة - قياس التكاليف البيئية الجارية والرأسمالية - قياس التكاليف البيئية
الداخلية والخارجية) .

وأكد في هذا الصدد كل من عوض لبيب فتح الله الديب (1996)، عبد الوهاب نصر
على (2000)، محمد عبد الحميد مطاوع (2006)، Epstein, Marc J., (1996)،
(Zachry, Benny Rn. (1998)، Harris, Paul, J (1994)، ان قياس التكاليف
البيئية تتناول ثلاث جوانب هي قياس التكاليف البيئية الظاهرة المستترة ، وقياس البيئية
الداخلية والخارجية وقياس التكاليف البيئية الجارية والرأسمالية

(٢٨:١٩٩٦)(٢٥:٢٠٠٠)(٣١:٢٠٠٦)(٣٧:١٩٩٦)(٤٣:١٩٩٤)(٥٦:١٩٩٨)

انتقلت آراء عينة البحث على أن تخصيص التكاليف البيئية يعتمد على عنصران (ور نظام التكلفة على أساس النشاط في زيادة قيمة المعلومات- مدى إمكانية استخدام هذا النظام في تخصيص التكاليف البيئية على الخدمات).

ويتمثل دور نظام التكلفة على أساس النشاط في زيادة قيمة المعلومات يظهر في تحقيق أسلوب التسعير على أساس النشاط (ABC)، استخدام (ABC) في تخصيص تكلفة الإمداد على المستهلكين، إدارة فعالة لهذه التكاليف، تحديد ربحية المستهلكين من خلال اكتساب رضا المستهلكين، تقصي أسباب انخفاض رضا باقي المستهلكين، بمساعد في عملية التخطيط والرقابة، نظام (ABC) لة القدرة على توفير معلومات تفصيلية عن الأنشطة وتكلفتها، بمساعد في تحديد مقدار ما يضيفه النشاط من قيمة للمؤسسة، بمساعد نظام (ABC) على تحديد الأنشطة المسببة لانخفاض الجودة، ببرر الاستثمارات اللازمة لرفع كفاءتها، توفير الكفاءة المدربة والإدارة الواعية القادرة على احتواء النظام والوفاء بمتطلباته، تغيير طريقة المديرين في التفكير حول المؤسسة.

ويؤكد كل من في هذا الصدد طارق محمد حسنين إسماعيل (٢٠٠٠)، Hussain, (2001)، Mostaque Gunasekaran, Kee, Robert C., (2003)، أحمد محروس عبد الحميد أبو ريه (٢٠٠٦) وان العنصر الأول لتخصيص التكاليف البيئية يحقق - أسلوب التسعير على أساس ABC ويستخدم في تخفيض تكلفة التوريد والإمداد على العملاء أو المستهلكين، ومنافذ التوزيع ويحقق إدارة فعالة لهذه التكاليف، تحديد ربحية العملاء أو المستهلكين يعمل على فهم اقتصاديات العمليات الصناعية وله قدرة على توفير المعلومات عن الأنشطة وتكلفتها وتحديد مقدار ما يضيفه النشاط من قيمة

المؤسسة - والقدرة على تحديد الأنشطة المسببة لانخفاض الجودة - ويتطلب هذا النظام ABC توافر الإدارة المدربة والواعية والقدرة على احتواء النظام والوفاء بمتطلباته .

(٢١ : ٢٠٠٠) (٤٥ : ٢٠٠١) (٥١ : ٢٠٠٣) (٢ : ٢٠٠٦)

وأيضاً اتفقت آراء عينة البحث على أن استخدام (ABC) في تخصيص التكاليف البيئية على الخدمات يحقق القياس الدقيق لتكاليف الخدمات، ترشيد القرارات التسعيرية، تحديد مجموعة من الأشكال المثلى من الخدمات، إدارة التكاليف البيئية تكون في أفضل صورها لأنها تكون في هذا النظام ومحددة ومستقلة عن باقي عناصر التكاليف الإضافية وموزعة على عدد من الأنشطة وفقاً لطبيعتها، مقارنة تكاليف الأنشطة في ظل تغيير المواد المستخدمة وطرق أداء تلك الأنشطة، تقييم كفاءة وجدوى الأنشطة البيئية مما يرشد من قرارات استبعادها أو تعديلها أو الإبقاء عليها، توزيع الموارد على الأنشطة البيئية بحيث تعمل بأقصى كفاءة ممكنة .

ويؤكد كل من في هذا الصدد جودة عبد الروؤف زغلول (٢٠٠٣) شوفي السيد

فوده (٢٠٠١)، (Lin, Binshan; Collins, Driver, Michaela, (2001)،

(2001)، (Ittner, Christopher D., (2002)،) العنصر الثاني لتخصيص

التكاليف البيئية يحقق الخاص بإمكانية استخدام ABC في تخفيض التكاليف البيئية بأنه

من أفضل النظم الخاصة بتخصيص التكاليف البيئية على المنتجات والخدمات ويحقق

الأهداف الآتية : القياس الدقيق لتكاليف المنتجات وما يترتب على ذلك من ترشيد قرارات

التسعير وتحديد التشكيلة المثلى من المنتجات والخدمات، إدارة التكاليف البيئية بشكل

أفضل فهي تكون محدودة ومستقلة عن باقي عناصر التكاليف الإضافية وموزعة على عدد

الأنشطة وفقاً لطبيعتها.

مقارنة تكاليف الأنشطة في ظل تغيير المواد المستخدمة وطرق أداء تلك الأنشطة حتى يمكن توزيع الموارد على الأنشطة البينية حتى تعمل بأقصى كفاءة: بمساعدة في تقييم كفاءة وجدوى الأنشطة البينية مما يرشد من قرارات الاستبعاد - التعديل - الإبقاء.

(١١: ٢٠٠٣) (١٩: ٢٠٠١) (٣٥: ٢٠٠١) (٥٢: ٢٠٠١) (٤٩: ٢٠٠٢)

ومن خلال نتائج الجدول رقم (٧) يتم الإجابة على التساؤل الثالث للبحث والمتعلق ما هي عناصر عملية المحاسبة عن التكاليف البينية للمشروعات الاستثمارية في المؤسسات الرياضية .

الاستخلاصات و التوصيات :-

أولاً : الاستخلاصات :

- من عرض ومناقشة النتائج نستخلص الآتي :-

بالنسبة للمعيار الأول : مفهوم وأهمية التنمية المستدامة للمشروعات الاستثمارية في المؤسسات الرياضية .

اتفقت آراء عينة البحث على أن مفهوم التنمية المستدامة للمشروعات الاستثمارية في المؤسسات الرياضية - متعددة وليس لها مفهوم واحد منها - هي الجهود والبرامج الموجهة للمشكلات التي تعاني منها المؤسسات الرياضية من خلال المشروعات المرتبطة بالأنشطة الرياضية ، أو هي التنمية المستمرة للأنشطة الرياضية المختلفة حيث أنها وسيلة لتلبية حاجات الجيل الحالي دون استنزاف حاجات الأجيال القادمة ، أو مضمون واحد واسع يستخدم ليشمل كل القضايا التي تعاني منها المؤسسات الرياضية المختلفة بهدف تنشيط وتفعيل الجهود الراقية إلى الحفاظ على مستوى الرياضة وتقديمها والثروات الطبيعية وضرورة إدامتها للحفاظ على الأجيال المتعاقبة ، أو هي استخدام الموارد المتاحة لمعالجة الاحتياجات الحالية دون التأثير على قدرة هذه الموارد على التجدد للوفاء بالاحتياجات المستقبلية.

واتفقت آراء العينة على باقى العبارات الخاصة بمفهوم التنمية المستدامة وعلى أن أهمية التنمية المستدامة للمشروعات الاستثمارية فى المؤسسات الرياضية هي : تساعد فى تحديد الخيارات ووضع الاستراتيجيات ورسم السياسات التنموية برؤية مستقبلية أكثر توازناً وعدلاً للمؤسسات الرياضية دون استنزاف الموارد المحدودة وتحليل الأوضاع الاقتصادية والسياسية والاجتماعية والإدارية برؤية شمولية وتكاملية وتأثير ذلك على المشروعات الاستثمارية الرياضية - والعمل على التوحيد بين القطاع الحكومى والخاص والاهلى للاستثمار الرياضى بالمؤسسات الرياضية .

وإحداث التغيير الفكرى والسلوكى والمؤسسى الذى يتطلبه المشروع الاستثمارى الرياضى ، تنشيط فرص المشاركة فى تبادل الخبرات والمهارات التى تسهم فى تفعيل التطم والتدريب والتوعية لتحفيز الإبداع والاستثمار فى المؤسسات الرياضية والتنمية طويلة الأجل للاستثمار الرياضى ، مراعاة حق الأجيال القادمة فى الموارد الطبيعية دون أن تؤثر المشروعات الرياضية الاستثمارية على هذه الموارد واستنزافها أو الإضرار بها، اختيار المشروعات الاستثمارية الرياضية التى تلبي الاحتياجات الأساسية للفرد لكل ما يتصل بتحسين نوعية الحياة المدنية والاجتماعية ، واختيار المشروعات الرياضية التى تحافظ على البيئة وتحقق التنمية المتكاملة للمجتمع.

بائنسبة للمحور الثانى : المحاسبة عن التكاليف للمشروعات الاستثمارية للتنمية المستدامة فى المؤسسات الرياضية .

اتفقت آراء عينة البحث على أن المحاسبة عن التكاليف للمشروعات الاستثمارية للتنمية المستدامة فى المؤسسات الرياضية هي:

متطلبات توافق المشروعات الاستثمارية بالمؤسسات الرياضية مع البيئة المحيطة لتحقيق التنمية المستدامة ، وهى تكاليف نوع التكنولوجيا المستخدمة لتقديم الخدمات بالمؤسسات الرياضية المختلفة وكافة التكاليف التى تتحملها المؤسسات الرياضية

لتقديمها بشكلها النهائي للمستفيدين ، ومتطلبات تحقيق جودة التنمية المستدامة بالمؤسسات الرياضية - وأن عملية المحاسبة عن التكاليف البيئية للمشروعات الاستثمارية في المؤسسات الرياضية تتوقف على :

قياس قيمة كل عنصر ، تخصيص التكاليف على الخدمات والأنشطة ، وأن له تأثير على اتخاذ القرارات التسعيرية ، وأن تخصيص الموارد للمشروعات الاستثمارية يحقق الأهداف المطلوبة من المحاسبة عن التكاليف ويؤثر على صنع القرار وتخفيف الآثار السلبية على الأنشطة المختلفة بالمؤسسة الرياضية وزيادة قيمة المؤسسة الرياضية وتحسين مركزها التنافسي .

بالنسبة للمعيار الثالث : عناصر عملية المحاسبة عن التكاليف البيئية للمشروعات الاستثمارية للتنمية المستدامة في المؤسسات الرياضية .

اتفقت آراء عينة البحث على أن عناصر عملية المحاسبة عن التكاليف البيئية للمشروعات الاستثمارية للتنمية المستدامة في المؤسسات الرياضية هي - الكفاءة البيئية (الجودة البيئية) وقسمت إلى تكاليف منع - اكتشاف - وفشل - أو قسمت وفقا للمسئولية الاجتماعية إلى تكاليف بيئية اجتماعية اختيارية وإجبارية وتكاليف بيئية غير اجتماعية اختيارية .

وتظهر التكاليف البيئية على النحو التالي : أنشطة المنع - أي التي تهدف إلى تخفيض الحد من الأسباب التي تؤدي إلى آثار بيئية عكسية غير مرغوبة - أنشطة التقييم وتهدف إلى قياس ومتابعة المشروعات الاستثمارية للتغلب على الأضرار التي تنتج نتيجة مزاوله النشاط ، أنشطة الرقابة . والتي تهدف إلى التحكم في المواد المستخدمة الضارة بالبيئة في المشروعات الرياضية ، وأنشطة الفشل التي تهدف إلى علاج وإزالة الأضرار البيئية التي حدثت بالفعل من المشروعات الاستثمارية الرياضية .

وأن التكاليف البيئية وفقاً لمفهوم الكفاءة البيئية ، الجودة البيئية : هي أن المؤسسات يجب أن تكون قادرة على إنتاج منتج وخدمات بجودة عالية وقادرة على تقليل الآثار البيئية السلبية المصاحبة للإنتاج أو الخدمة.

واتفقت أيضاً آراء عينة البحث على أن تصنيف التكاليف وفقاً لتكاليف الجودة – من حيث تكاليف منع التلوث البيئي – تكاليف اكتشاف التلوث البيئي ، تكاليف الفصل في منع التلوث البيئي وعلاج وإزالة المخلفات والأضرار البيئية المختلفة ، وتكاليف الفصل في منع التلوث البيئي تنقسم إلى تكاليف معالجة الفصل الداخلي بالمؤسسة ومعالجة الفصل الخارجي على المستويين الكلي والجزلي.

واتفقت آراء عينة البحث على تصنيف التكاليف البيئية المبنى على مدى قابلية عناصر التكاليف البيئية للقياس تتدرج في مدى صعوبة قياسها إلى :

- التكاليف البيئية التقليدية (تكاليف استخدام المواد الخام)
- التكاليف الرأسمالية – (تكاليف تقييم واختيار مورد المواد العامة والمكونات)
- التكاليف المستترة – (التكاليف التي تكون متضمنة في حسابات تكاليفية أخرى وقد تحدث قبل العمليات الإنتاجية).
- التكاليف الطارئة – (التي تحدث أو لا تحدث في المستقبل)
- تكاليف علاقة المؤسسة الرياضية بالمجتمع : (تكاليف نقل صورة الوحدة البيئية للأطراف المعنية أو المستفيدين).
- التكاليف الاجتماعية : (هي تكاليف البيئة الخارجية وهي تكاليف تقع على المجتمع الذي تعمل فيه الوحدة).

- التكاليف المتطورة : (هي التي تتعلق بالامتثال للتشريعات واللوائح الحكومية للبيئة)

واتفقت آراء عينة البحث على أن التكاليف البيئية تكون في مجموعات متجانسة للمشروعات الاستثمارية في المؤسسات الرياضية تنقسم إلى :

(-) تكاليف تصميم نظام الإدارة البيئية وتشمل التكاليف المرتبطة بالمتغيرات التنظيمية مثل تطبيق إجراءات جديدة ووضع مقاييس للأداء البيئي وإدخال بعض التعديلات المرتبطة بتطبيق التشريعات الخاصة بحماية البيئة . (شراء معدات جديدة أقل تلوثاً للبيئة).

(-) تكاليف المخاطر البيئية المحتملة والتي تواجهها المؤسسات الرياضية (أفضلها تحويل الخطر إلى شركات التأمين)

(-) تكاليف المراجعة البيئية بالإضافة إلى تكاليف الفحص البيئي الدوري .

واتفقت آراء عينة البحث على أن المحاسبة ومحاسب التكاليف من العلوم الاجتماعية التي تتأثر بالمتغيرات الاقتصادية والاجتماعية مما يؤثر بدورها على أهدافها والمعلومات المطلوب توافرها .

وأن قياس التكاليف البيئية من الأمور المهمة من محاسب التكاليف وضرورة البحث عن أساليب مناسبة لقياسها وأن الأساليب التقليدية لا تصلح لقياس بعضاً من هذه التكاليف خاصة غير الظاهرة والمحتملة خلال دورة حياة المنتج .

وأن أهمية قياس التكاليف البيئية وأثر ذلك على اتخاذ القرارات تتضح في :

- تقييم الجدوى الاقتصادية للأنشطة البيئية كعنصر من عناصر تقييم الاستثمارات البيئية واتخاذ القرارات .

- الاستثمارات في النواحي البيئية يتطلب مراعاة التكاليف التي سيتم تجنبها .
- تساعد في اتخاذ القرارات الخاصة بتصميم المنتج - الخدمة - العمليات الإنتاجية - التسعير - وتقييم الأداء وتخطيط أنشطة المشروع .
- يساهم في تقديم المعلومات اللازمة لتخطيط أنشطة المشروع واتخاذ القرارات الاستراتيجية .
- قياس الأداء البيئي للمؤسسة الرياضية يحقق حماية وصيانة البيئة بمكوناتها - التقييم البيئي مرتبط على مدى التوافق مع القوانين البيئية - تحقيق إدارة أفضل للمواد والطاقة .
- وأن خطوات محاسبة التكاليف المتدفقة هي إنشاء نموذج تدفق - جمع البيانات المادية والتكاليفية - تخصيص تكاليف المواد والطاقة على العمليات والمنتجات والأنشطة .

واتفقت آراء هيئة البحث أيضاً على أن قياس التكاليف البيئية تتناول ثلاث جوانب هي :

- قياس التكاليف البيئية الظاهرة والمستترة - وقياس التكاليف البيئية الجارية والراسمالية - قياس التكاليف البيئية الداخلية والخارجية .
- واتفقت على أن تخصيص التكاليف البيئية - مرتبطة بدقة عملية القياس المحاسبي للتكلفة وما يرتبط بها من عملية تحميل للتكلفة تمثل أحد الأركان الأساسية في مشكلة تحقيق الجودة الكلية للمعلومات المحاسبية - وظهور مدخل محاسبة التكاليف على أساس النشاط حتى يتم ربط التكاليف بالمنتجات والخدمات عن طريق تحليل الأنشطة التي تسبب المنتجات حدوثها - حتى يمكن الارتقاء بدقة القياس المحاسبي .

- وأن تخصيص التكاليف البنوية يتناول عنصرين هامين هما :
- الأول : دور نظام التكلفة على أساس النشاط في زيادة قيمة المعلومات .
- الثاني : مدى إمكانية استخدام هذا النظام في تخصيص التكاليف البنوية على المنتجات .

أن العنصر الأول : يحقق الآتي : أسلوب التسعير على اساس ABC ، ويستخدم في تخفيض تكلفة التوريد والإمداد على العملاء ومناخذ التوزيع ، ويحقق إدارة فعالة لهذه التكاليف ، تحديد ربحية العملاء وتقصى أسباب انخفاض باقى العملاء أوالمستفيدين ، يعمل على فهم إقتصاديات العمليات الصناعية ، وله قدرة على توفير المعلومات عن الأنشطة وتكاليفها وتحديد مقدار ما يضيفه النشاط من قيمة للمؤسسة - والقدرة على تحديد الأنشطة المسببة لانخفاض الجودة - ويتطلب هذا النظام ABC توافر الإدارة المدربة والواعية والقادرة على احتواء النظام والوفاء بمتطلباته .

وأن العنصر الثاني : الخاص بإمكانية استخدام ABC في تخصيص التكاليف البنوية بأنه من أفضل النظم الخاصة بتخصيص التكاليف البنوية على المنتجات والخدمات -
ويحقق الأهداف الآتية :

- (-) القياس الدقيق لتكاليف المنتجات وما يترتب على ذلك من ترشيد قرارات التسعير وتحديد التشكيلة المثلى من المنتجات والخدمات .
- (-) إدارة التكاليف البنوية بشكل أفضل فهي تكون محدودة ومستقلة عن باقى عناصر التكاليف الإضافية وموزعة على عدد من الأنشطة وفقاً لطبيعتها .

(-) مقارنة تكاليف الأنشطة في ظل تغيير المواد المستخدمة وطرق أداء تلك الأنشطة حتى يمكن توزيع الموارد على الأنشطة البلدية حتى تعمل بأقصى كفاءة .

(-) يساعد في تقييم كفاءة وجدوى الأنشطة البلدية مما يرشد من قرارات الاستبعاد - التعديل - الإبقاء .

(-) نتائج التخصيص يؤثر على قرارات الإنفاق الاستثماري والذي يوجه إلى تحقيق أفضل منافع بلدية ومزايا تنافسية للمؤسسة الرياضية .

ثانياً : التوصيات :

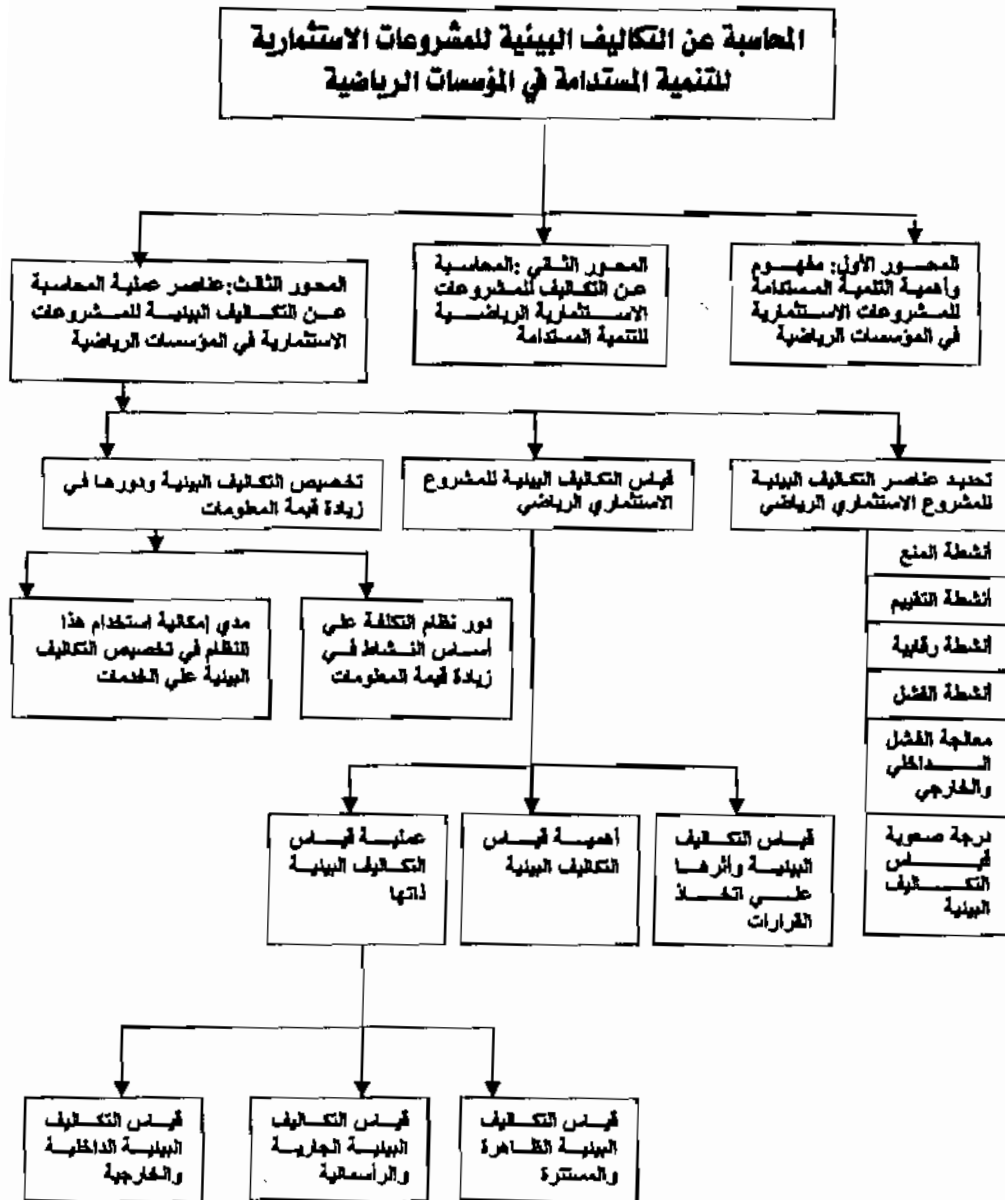
من خلال عرض ومناقشة واستخلاصات الدراسة نوصي بالآتي :

أولاً: بالنسبة للمسنولين في كل من :

- المجلس القومي للرياضة- المجلس القومي للشباب- اللجنة الاولمبية المصرية- الاتحادات الرياضية المصرية- الأندية الرياضية- مراكز الشباب .
- ضرورة تطبيق النموذج المقترح للمحاسبة عن التكاليف البلدية للمشروعات الاستثمارية للتنمية المستدامة في المؤسسات الرياضية .

ثانياً: النموذج المقترح هو:

شكل رقم (١) النموذج المقترح للدراسة



قائمة المراجع

أولا : مراجع باللغة العربية:

- | م | اسم المؤلف | المراجع |
|----|---------------------------------------|---|
| ١- | أحمد حمد السمان (١٩٩١): | مبادئ الاقتصاد ، دار الاتحاد الأخرى للطباعة ، القاهرة. |
| ٢- | أحمد معروف عبد الحميد أبو ريه (٢٠٠٦): | " مدى فعالية قياس التكلفة على أساس النشاط في تحقيق نظم الجودة الكلية في الصناعة مع التطبيق على قطاع الصناعات الكهربائية والإلكترونية " رسالة دكتوراه غير منشورة، كلية التجارة - جامعة الاسكندرية. |
| ٣- | اسماعيل محمد هاشم علي (٢٠٠٩): | نموذج مقترح لتعزيز التنمية المستدامة لممارس الألعاب الجماعية في مراكز الشباب ، رسالة دكتوراة، كلية التربية الرياضية ، جامعة المنوفية ، مدينة السادات. |
| ٤- | أشرف العجيلي (١٩٩٩): | مفوقات الاستثمار في المجال الرياضي في جمهورية مصر العربية ، رسالة ماجستير، كلية التربية الرياضية للبنين ، جامعة حلوان، القاهرة . |
| ٥- | الاتحاد البرلماني العربي (١٩٩٢): | الإعلان العربي عن التنمية المستدامة، مجلة البرلمان العربي العدد ٨١، تشرين أول . |
| ٦- | السيد أحمد السقا (١٩٩٨): | مراجعة الأداء البولي (إطار مقترح)، المجلة العلمية للتجارة والتمويل، كلية التجارة ، جامعة طنطا ، العدد الأول . |

- ٧- أيمن فتحي القباري (٢٠٠٠): "إطار مقترح لمراجعة قضايا البيئة في ظل الاتجاه المتنامي لدعم قضايا التنمية المستدامة"، المجلة العلمية للاقتصاد والتجارة، كلية التجارة، جامعة عين شمس، العدد الأول.
- ٨- جريدة المصري اليوم (٢٠٠٨): الديمقراطية المستدامة ١٧ أغسطس.
- ٩- جمال صلاح الدين موف (١٩٩٨): التحليل المحاسبي لتكاليف التحكم البيئي دراسة علمية ميدانية بقطاع الغزل والنسيج، المجلة العملية للبحوث والدراسات التجارية، جامعة حلوان، السنة الثانية عشر، العدد الثاني.
- ١٠- جمال عبد الحميد عبد العزيز علي (٢٠٠٢): "تطوير نظم معلومات المحاسبة البيئية لأغراض ترشيد القرارات الإدارية دراسة نظرية وتطبيقية" رسالة دكتوراه غير منشورة كلية التجارة - بنى سويف، جامعة القاهرة.
- ١١- جودة عبد الروؤف زفلول (٢٠٠٢): استخدام مقياس الأداء المتوازن في بناء نظام لقياس الأداء الاستراتيجي في بيئة الأعمال المصرية، المجلة العلمية، التجارة والتمويل العدد الأول ٢٠٠٣.
- ١٢- حامد طلبة محمد (١٩٨٦): دراسة تحليلية للجوانب المحاسبية لمشكلة تلوث البيئة، مجلة الدراسات والبحوث التجارية، تجارة بنها، السنة السادسة، العدد الأول.
- ١٣- حسن احمد الشافعي (٢٠٠٤): التشريعات في التربية البدنية والرياضة، الجزء الأول، دار الوقف للطباعة والنشر، الإسكندرية.

- ١٤- حسن احمد الشافعي (٢٠٠٦) الاستثمار والتسويق في التربية البدنية والرياضة ، دار الوفاء للطباعة والنشر ، الإسكندرية .
- ١٥- حسن على محمد سويلم (٢٠٠١):
المتطلبات النظرية والعملية للتقرير عن التكاليف البيئية - دراسة ميدانية، مجلة البحوث التجارية، كلية التجارة، جامعة الزقازيق.
- ١٦- حسين حسين شعاعه (١٩٩٩):
الطبعة المميزة لمعايير المراجعة الإسلامية الصادرة عن هيئة المحاسبة والمراجعة للمؤسسات المالية والإسلامية، نقابة التجاريين ، الجيزة.
- ١٧- حسين محمد عيسى (١٩٩٩):
" نظم إدارة التكاليف البيئية - اطار مقترح " المجلة العلمية للاقتصاد والتجارة، العدد الثالث.
- ١٨- سهير مختار مصطفى (١٩٩٢):
دراسات تحليلية للخطط الاستثمارية في الزراعة المصرية ، رسالة دكتوراه، كلية الزراعة ، جامعة القاهرة .
- ١٩- شوقي السيد فوده (٢٠٠١):
" نحو نموذج مقترح لتسعير التحويلات الداخلية في الشركات الصناعية من خلال نظام تحديد التكلفة على اساس النشاط (ABC) " المجلة المصرية للدراسات التجارية، كلية التجارة، جامعة المنصورة، المجلد السادس والعشرون، العدد الأول.
- ٢٠- سفاة محمد عبد السلام (٢٠٠٢):
مدخل مقترح لتقييم الأداء البيئي كبعد خامس في منظومة الأداء المتوازن (BSC) - دراسة ميدانية، مجلة كلية التجارة للبحوث العلمية - جامعة الاسكندرية.

- ٢١- طارق محمد حسنين إسماعيل " تحليل وتحميل تكاليف الأنشطة البدنية في ضوء مدخل محاسبة التكلفة على أساس النشاط " ، مجلة التكاليف، تصدرها الجمعية العربية للتكاليف، العددين الثاني والثالث، السنة التاسعة والعشرون مايو وسبتمبر. (٢٠٠٠):
- ٢٢- عبد العال بن هاشم محمد أبو خشبه (٢٠٠٢): أهمية ودور التكاليف البدنية في مجال اتخاذ القرارات وتقييم الأداء - مدخل مقترح للمنشآت السعودية، المجلة العلمية للتجارة والتمويل، جامعة طنطا، الملحق الول للعدد الأول.
- ٢٢- عبد العزيز بن صقر الفاسدي (٢٠٠٦): تنمية الموارد البشرية ومتطلبات التنمية المستدامة، جامعة نايف العربية للعلوم الأمنية، بيروت .
- ٢٤- عبد المنعم فليح عبد الله (٢٠٠٢): " قياس وتحليل ورقابة تكاليف الأداء البدني لترشيد قرارات الاستثمار في نظم الإدارة البدنية (دراسة ميدانية)"، مجلة الدراسات المالية والتجارية، العدد الأول - مارس.
- ٢٥- عبد الوهاب نصر على (٢٠٠٠): دراسة اقتصادية لدور التاكيد المهني في تطوير نطاق وأهداف وتشكيله خدمات مراقب الحسابات، المجلة العلمية، التجارة والتمويل، كلية التجارة، جامعة طنطا، العدد الثاني.
- ٢٦- عصام قريط (٢٠٠٨): خدمة التقرير البدني، دراسة ميدانية على مهنة المراجعة في سوريا، المجلة العلمية للتجارة والتمويل، كلية التجارة، جامعة طنطا ، العدد الأول.

- ٢٧- علية عبد المنعم حجازي ، حسن
أحمد الشافعي (٢٠٠٩):
استراتيجية للتسويق الرياضي والاستثمار بالمؤسسات
الرياضية المختلفة في ضوء التحولات الاقتصادية ، دار
الوفاء لنديا النشر والطباعة ، الإسكندرية .
- ٢٨- عوض لبيب فتح الله الديب
(١٩٩٦):
"المحاسبة عن التكاليف والالتزامات البيئية في ضوء
المبادئ المحاسبية المالية - مع الإشارة إلى مصر"،
مجلة كلية التجارة للبحوث العلمية، ملحق العدد الثاني،
المجلد الثالث والثلاثون.
- ٢٩- قانون الهيئات الأهلية (٢٠٠٠):
٢٠٠٠ بقرارات وزير الشباب والرياضة والتعديلات الصادرة سنة
٨٣٦، ٨٣٥، ٨٣٤ رقم ٨٣٦.
- ٣٠- كاظم جاسم العيسوي (٢٠٠١):
دراسات الجدوى الاقتصادية وتقييم المشروعات ، دار
المناهج للنشر والتوزيع ، الطبعة الأولى، عمان.
- ٣١- محمد عبد الحميد مطاوع
(٢٠٠٦):
" نحو إطار فكري للمحاسبة الإدارية البيئية، دراسة
نظرية تطبيقية" أفاق جديدة للدراسات التجارية، كلية
التجارة جامعة المنوفية، السنة الثامنة عشر، العدد
الأول والثاني، يناير، أبريل.
- ٣٢- محمد نجيب ذكي حمد
(٢٠٠١):
تحليل منفعة المعلومات المحاسبية البيئية العنوية لبناء
مؤشرات تقييم الأداء البيئي الاستراتيجي في إطار
التمية المستدامة، مجلة الدراسات والبحوث التجارية،
بنها، السنة الحادية والعشرون العدد الأول.
- ٣٣- نادية عبد العليم راضي
(٢٠٠١):
مساهمة النظم المحاسبية في التقرير والإفصاح عن
الأداء البيئي لمنظمات الأعمال، المجلة العلمية لكلية
التجارة، جامعة الأزهر - فرع البنات، العدد التاسع
عشر.

ثانيا : مراجع باللغة الأجنبية :

- 34- Birkin, Frank; Woodward, "Management Accounting for Sustainable development: Part 1: Introduction", Management Accounting, 75, 6; ABI/INFORM Global.
- 35- Driver, Michaela,(" Activity-Based Costing: A Tool for adaptive and Generative organizational Learning?", The Learning Organization Bradford, Vol. 8, Issu. 3/4.
- 36- Dutton, Gail, (1998), "Breaking Down Environmental Costs", Management Review, Oct, 87, 9; ABI/INFORM Global.
- 37- Epsteln, Marc J.,("Accounting for Product Take-Back", Management Accounting, Aug,; 1996), ABI/INFORM Global.
- 38- Freedman, Julian M., " Considering Environmental Costs Can Make your Business Smart ", Management Accounting, feb., 75,8; ABI/INFORM Global.
- 39- Freedman, Julian "IMA Research shows how to measure Environmental Costs", Management Accounting, May, 76,11; ABI/INFORM Global.
- 40- Freedman, Julian M., " Environmental Cost Accounting :

- (1998). Strategies", Management Accounting, Jan, 79,7; ABI/INFORM Global
- 41- Gorham, Roger, " Air pollution from Ground (2002), Transportation", Division for Sustainable Development of economic and Social Affairs, United Nations.
- 42- Graff, Robert G., "Snapshots of Environmental Cost Edward D., white, Accounting". Report to United States Allen L., (1998), Environmental Protection Agency US EPA
- 43- Harris, Paul, J (1994), "Green Accounting Seeks Hidden E-Costs Environment Today"; Vol.5 ,ISS.6.
- 44- Heuback, Daniel; " Flow Cost Accounting: Environmental and Doring, Echart; Economical Analysis of Material Recycling Loew, Tbomas, Loops in Industry", Euro Environments (2002), Conference on Business and Sustainable Performance, Abort.
- 45- Hussain, Mostaque "Activity-Bases Cost Management in Gunasekarau, A., Financial Services Industry", Managing (2001), Service Quality, Vol. 11, No.3.
- 46- ICF Incorporated, M Full Cost Accounting for Decision Making (1996), at Ontario Hedro: A case Study" Final Review Draft.
- 47- IFAC; (1992). international auditing practice statement (1010); www.IFACorg.com. IIA research

- foundation study, "the role of internal auditors in Environmental issues.
- 48- **INTOSAL** " Environmental Audit and Regularity Auditing" www.environmental.com.
Anditing.org.
- 49- **Ittner, Christopher D., Lanen William N., Larcher, David F.,** "The Association Between Activity-Based Costing and Manufacturing Performance", *Journal of Accounting Research*, Vol. 40 (2002), No.3.
- 50- **Joshi, Satish; Krishnan, Rangani; Lave, Lester, April** "Estimating the Hidden Cost of Environmental Regulation", *The Accounting Review*, Vol. 76. No. 2. (2001),
- 51- **Kee, Robert C.,** "Operational Planning and control with Activity-Bassed Costing Systems", *Advances in Management Accounting*, Vol, 11.: (2003),
- 52- **Lin, Binshan; Collins, James; Su, Robert K.,** "Supply Chain Costing : an activity-Based Perspective", *International Journal of Physical Distribution & Logistics Management*, Vol. 31, No.10. (2001),
- 53- **Rappaport, Ann; MacLean, Richard,** " Environmental Management and Business Strategy", John Wiley & Sons. (1998),

- 54- REGULARITY(1992) INTOSAI: Environmental Audit AND AUDITING" www.International.auditing.org
- 55- Sarmiento, Manuela; "Evaluation of Company Effectiveness in Diamantino, D., Implementing Environmental strategies for Manucla, D., a Sustainable Development", Energy 32, Manuela, D., (2007), Available Online at www.sciencedirect.com
- 56- Zachry, Benny R., "Critical Analysis of Environmental Gaharan, Catherine Costing", American Business Review, 16 1; G., Chaisson,Michael ABI/ INFORM Global A., Jan. (1998),

ملخص البحث

المحاسبة عن التكاليف البيئية للمشروعات الاستثمارية للتنمية المستدامة في المؤسسات الرياضية

* د.أ / حسن أحمد عطية الشافعي

* أ.م / عمر نصر الله قشطة

* د.م / رحاب علي أمين عثمان

استهدفت الدراسة إلى التعرف على المحاسبة عن التكاليف البيئية للمشروعات الاستثمارية للتنمية المستدامة في المؤسسات الرياضية من خلال التعرف على مفهوم وأهمية التنمية المستدامة للمشروعات الاستثمارية في المؤسسات الرياضية ، والمحاسبة عن التكاليف لهذه المشروعات ، وعناصر عملية المحاسبة عن التكاليف البيئية للمشروعات الاستثمارية في المؤسسات الرياضية ، وتتضمن تحديد عناصر التكاليف البيئية لأنشطة المنح والتقديم والرقابة والفشل ومعالجة الفشل الداخلي والخارجي ودرجة صعوبة قياس عناصر التكاليف البيئية ، والعمل على قياس التكاليف البيئية للمشروع الاستثماري الرياضي وأثرها على اتخاذ القرارات ، وعملية قياس التكاليف البيئية ذاتها، وأهمية قياس التكاليف البيئية الظاهرة والمستترة والراسمالية والداخلية والخارجية ، بالإضافة للتعرف على تخصيص التكاليف البيئية ودورها في زيادة قيمة المعلومات من خلال دور نظام التكلفة على أساس النشاط في زيادة قيمة المعلومات ، ومدى إمكانية استخدام هذا النظام في تخصيص التكاليف على المنتجات أو الخدمات .

* أستاذ ورئيس قسم الإدارة الرياضية - كلية التربية الرياضية للبنات - جامعة الإسكندرية - جمهورية مصر العربية.

* أستاذ مساعد بقسم الإدارة الرياضية - كلية التربية الرياضية - جامعة الأقصى - فلسطين.

* مدرس دكتور بقسم الإدارة الرياضية - كلية التربية الرياضية للبنات - جامعة الإسكندرية - جمهورية مصر العربية.

- واستخدم المنهج الوصفي - المسحي- وطبق علي عينة عشوائية تمثل الادارة العليا لبعض المؤسسات الرياضية المختلفة - واستخدم استمارة الاستبيان والمقابلة كادوات لجمع البيانات والمعلومات - وتم اختيار الطرق الاحصائية المناسبة .
- وتوصلت الدراسة الي نموذج في شكل تنظيمي يوضح نتائج أهداف البحث " للمحاسبة عن التكاليف البنينة للمشروعات الاستثمارية للتنمية المستدامة في المؤسسات الرياضية " .

Accountancy of Environmental Cost Of Investment Projects For Sustainable Development In Sporting Installations

Research Summary

*Prof Dr. / Hassan Ahmed El Shafly *Assistant Prof Dr. / Omar Nasrallah Keshta

* Prof Dr. / Rehab Aly Amin

The study aimed to identify accountancy of environmental cost of investment projects of sustainable development in sporting installations through identifying the concept and importance of sustainable development of the investment projects in sporting installations, the accounting cost of such projects in the sporting installations, including the environmental cost elements of donation activities, evaluation, monitoring, falling and remedy of internal & external fail, difficulty of measuring environmental cost elements, measuring the environmental cost of investment sporting projects and its effect on decision making, the operation of environmental cost measuring itself and the importance of measuring environmental cost, measuring the visible & hidden & Current & capital & internal & external cost, in addition to recognizing specifying of environmental cost and its role in increasing information cost through the cost system role based on activity in increasing information cost, and the availability to use such system to specify cost on products and services .

*Professor & Dept. Chief of Sports Management ,Faculty of Physical Education For Girls ,
Alexandria University - Egypt

*Assistant Professor, Sports Management Dept, Faculty of Physical Education, El Aqusa
University – Philistine.

*Lecturer Dr. , Sports Management Dept, Faculty of Physical Education For Girls ,
Alexandria University – Egypt.

- Using descriptive method – survey – which applied on random sample represents high managements of some various sporting installations – using questionnaire forms and interviews as a tools for collecting data & information – using appropriate statistical methodology .
- The study resulted an application in organizational form to be used to declared the results of study objectives " accountancy of environmental for investment projects of sustainable development in sporting installations "