

البحث

٢

المشروعات القومية وتناقض تصرفات نهر  
النيل وأثره على السياحة النيلية

إعداد

د/ ماجدة محمد أحمد جمعه

- مدرس جغرافية السياحة - كلية الآداب

جامعة حلوان

## الفهارس أ- فهرس الموضوعات

فهارس الموضوعات والأشكال والجداول والملاحق

(١) تغيير الموارد والاحتياجات المائية .

(٢) الموازنة المائية .

(٣) حركة الملاحة النيلية للبواخر السياحية .

(٤) الفنادق العائمة .

(٥) المعالم السياحية وأرصفتها رسو السفن والفنادق العائمة

### ب- فهرس الأشكال

- ١ تطور المياه المنصرفة إلى البحر المتوسط في الفترة ٧٤-١٩٧٥ / ٩٦-١٩٩٧ .
- ٢ الاحتياجات المائية خلال عامي ١٩٨٦/٦٥ ، ١٩٩٦/٩٥ .
- ٣ الموارد المائية خلال عامي ١٩٨٦/٨٥-٩٦-١٩٩٧ .
- ٤ القطاعات الهيدرولوجية لنهر النيل في مصر .
- ٥ مناسيب المياه عند مقياس النيل بقنا وسوهاج والمنيا في خلال عامي ٨١-٨٢-٩٥-٩٦ .
- ٦ مناسيب المياه المسجلة على امتداد الحبس الأول حتى الخامس المقابلة لتصرف ٦٠ مليون م<sup>٣</sup>/يوم خلف أسوان .
- ٧ الاختناقات الملاحية على امتداد مجرى النهر من أسوان حتى القاهرة عند تصريف ٥٠-٦٠ مليون متراً مكعباً يومياً
- ٨ المتوسط الشهري لعدد الوحدات السياحية المارة بأهوسة نجع حمادى وإسنا وأسيوط
- ٩ المتوسط الشهري لعدد الوحدات السياحية المارة بأهوسة أسيوط ونجع حمادى وإسنا
- ١٠ حجم الوحدات السياحية المارة بأهوسة أسيوط ونجع حمادى إسنا في الفترة ٩٠/١٩٩١ .
- ١١ التطور الشهري لمتوسط نسبة ما يخص أيام الجمعة من الحركة السياحية النيلية في ١٩٩٦
- ١٢ التطور الشهري لنسبة ما يخص أيام الجمعة من الحركة السياحية النيلية في عام ١٩٩٦
- ١٣ توزيع الفنادق العائمة بمصر وفقاً لمستواها وطاقاتها الفندقية في ١٩٩٧ .
- ١٤ التوزيع النسبي للفنادق العائمة وفقاً لطاقاتها الفندقية ١٩٩٧ .
- ١٥ أقاليم مصر الإدارية والهيئات في العهد الفرعونى .
- ١٦ التوزيع الجغرافى للاستخدامات السياحية بنهر النيل .

### ج- فهرس الجداول

- ١ الموارد والاحتياجات المائية خلال عامي ١٩٨٦/٨٥ ، ١٩٩٦/٩٥ .
- ٢ الاختناقات الملاحية على امتداد مجرى النهر من أسوان حتى القاهرة عند تصريف ٥٠ ، ٦٠ متراً مكعباً يومياً .
- ٣ تطور حركة السياحة النيلية في الفترة من ١٩٩٠-١٩٩٧
- ٤ نسبة ما يخص أيام الجمعة من حركة الوحدات السياحية النيلية في عام ١٩٩٦ .
- ٥ توزيع الفنادق العائمة بمصر وفقاً لمستوياتها وطاقاتها الفندقية في ١٩٩٧ م .
- ٦ التوزيع النسبي للفنادق العائمة وفقاً لطاقاتها الفندقية في القاهرة عام ١٩٩٧ م .

### د- فهرس الملاحق

- ١ حجم الوحدات السياحية المارة بهاويس أسيوط في متوسط الفترة ١٩٩٠-١٩٩٨
- ٢ حجم الوحدات السياحية المارة بهاويس نجع حمادى في متوسط الفترة ١٩٩٠-١٩٩٨ .
- ٣ حجم الوحدات السياحية المارة بهاويس إسنا في متوسط الفترة ١٩٩٠-١٩٩٨ .
- ٤ بيان الفنادق العائمة في مصر حتى ١٩٩٧ م .

## مقدمة :

تؤكد الإحصائيات المتوافرة أن ٩٠% من سكان الوطن العربى سوف يعيشون تحت خط الفقر المائى عام ٢٠٠٠ ، إلى جانب أن ٩٠% من أراضي الوطن العربى تقع ضمن أراضي النطاق الجاف وشبه الجاف التى تقل فيها كمية الأمطار السنوية عن ٢٥٠ مم (١) .

ومن الملاحظ زيادة كمية المياه العذبة المنصرفة إلى البحر من فرعى دميلاط ورشيد من ٢,٩ مليار متر<sup>٣</sup> عام ١٩٧٦/٧٥ إلى ١١,٦ مليار متر<sup>٣</sup> فى عام ١٩٧٨/٧٧ ، ولكنها لم تلبث أن وصلت إلى ٠,١ مليار متر<sup>٣</sup> عام ١٩٩٧/٩٦ ، أنظر شكل رقم (١) الذى يوضح المنصرف إلى البحر فى الفترة من ٧٤-١٩٩٧-٩٦/٧٥ .

ولا شك أن هذا التناقص فى كميات التصرفات المائية سيؤثر على مناسيب المياه على طول القطاع لمجرى النيل ، وبالتالي سيؤثر على حركة البواخر السياحية فيما بين القاهرة الكبرى وأسوان (٢) ، وهذا ما سيوضحه البحث:

### أهداف البحث :

- [١] معاينة حجم قطاع الفنادق على طول نهر النيل .
- [٢] الوقوف على حركة البواخر السياحية المتدفقة على طول نهر النيل فى التسعينيات فى ظل انخفاض التصرفات المائية .
- [٣] تحديد التباين المكانى فى حركة البواخر السياحية على طول قطاعات نهر النيل فى مصر وعبر الزمن .
- [٤] تقييم خطة الدولة فيما يتعلق بالاحتياطات فى تشغيل البواخر السياحية النيلية فى ظل انخفاض التصرفات فى محابس النهر .

(١) جريدة الأهرام ، شبح حرب المياه يخيم على الشرق الأوسط ، العدد ٤١١٠٥ ، ٢٢ يونيو عام ١٩٩٩ .

(٢) وزارة الأشغال العامة والموارد المائية ، تقرير تنمية جنوب الوادى - مشروع ترعة الوادى الجديد ،

يناير ١٩٩٧ .

## (١) تغير الموارد والاحتياجات المائية

شهدت الموارد والاحتياجات المائية فى الفترة (٨٥-١٩٨٦/٩٥-١٩٩٦) تغيرات ملحوظة ، وأهم معالم هذا التغير زيادة متطلبات الزراعة من ٥١,٧ مليار متر<sup>٢</sup> لزراعة ٧ ملايين من الأقدنة ، إلى ٥٥ مليار متر<sup>٣</sup> لزراعة مساحة ثمانية ملايين فداناً ، بنسبة زيادة ٦% ، وتؤكد الدراسات أن الزراعة هى أكبر مستهلك للمياه فى مصر (أكثر من ٨٥%) ، مما يتطلب ضرورة استعمالها بكفاءة لأنها أحد الموارد غير المتجددة (١) ، كما ارتفعت متطلبات مياه الشرب والصناعة من ٥,٨ مليار متر<sup>٣</sup> إلى ٨,٨ مليار متر<sup>٣</sup> بنسبة زيادة ٥١,٨% ، بينما انخفضت المياه العذبة المنصرفة للبحر فى ٣,٢ إلى ٠,٣ مليار متر<sup>٣</sup> ، ورغم هذا الانخفاض من كمية المياه المفقودة والمنصرفة إلى البحر، لكن إجمالى الاحتياجات المائية ارتفعت من ٦٠,٧ إلى ٦٤,١ بمقدار ٥,٦% (٢) .

ورغم محدودية الموارد المائية من المصادر الأخرى ، إلا أن الكميات المستخرجة من المياه الجوفية زادت من ٢,٣ مليار متر<sup>٣</sup> إلى ٤ مليار متر<sup>٣</sup> فى السنوات العشر بين ٨٥/١٩٩٥ ، بنسبة زيادة تبلغ ٤٧% ، كما زادت كمية المياه المسترجعة من معالجة مياه الصرف من ٢,٩ م<sup>٣</sup> إلى ٤,٦ م<sup>٣</sup> بنسبة زيادة ٥٨,٦% ، أى أن زيادة الاحتياجات فى المياه وقدرها ٣,٤ مليار متراً مكعباً فى الفترة ٨٥/١٩٩٥ تم تغطيتها من مصادر غير نيلية ، أنظر جدول رقم (١) الذى يوضح التغيرات فى الاحتياجات المائية والموارد خلال الفترة ٨٥/١٩٨٦-١٩٩٦/٩٥ .

ومما يجدر ذكره أن انخفاض الموازنات والمياه العذبة المنصرفة إلى البحر المتوسط من ٣,٢ مليار متر<sup>٣</sup> إلى ٠,٣ مليار م<sup>٣</sup> بنسبة تناقص تبلغ ٩١% من كمياتها فى بداية الفترة ، سوف تنعكس على مناسيب المياه فى الأحباس المائية

(١) محمد عاطف كشك ، إنتاجية الماء فى الزراعة المصرية ، سيناريوهات لاستعمال الماء بكفاءة أكبر، فى ندوة تعمير الصحارى المصرية ، المجلس الأعلى للثقافة ، ١٩٩٦ ص ٢٦٩ .

(٢) لمزيد من التفاصيل راجع ، مركز الدراسات والبحوث البيئية ، سلسلة مؤتمرات نحو تفاعل أفضل بين الجامعة والبيئة ، جامعة أسيوط ، المؤتمر القومى الخامس ، النيل فى عبون مصر من ١٠ - ١٤ ديسمبر ١٩٩٤ ، الجزء الثانى .

لقطاعات مجرى النيل<sup>(١)</sup> حيث تختلف كميات المياه المسحوبة من كل حبس عن الآخر وكذلك كميات المياه العائدة إليه من المصارف الزراعية التى تصب فيه مباشرة وتختلف أيضاً كميات المياه المفقودة بالبخر والتسرب<sup>(٢)</sup> شكل رقم (٢) ،  
(٣) .

جدول رقم (١) الموارد والاحتياجات المائية خلال عامي ١٩٨٥-١٩٨٦ ، ١٩٩٦-٩٥

البيان	عام ١٩٨٦/٨٥	عام ١٩٩٦/٩٥
الاحتياجات	٥١,٧ (لمساحة ٧ مليون فدان)	٥٥ (لمساحة ٧ مليون فدان)
١- الزراعة	٥,٨	٨,٨
٢- الشرب والصناعة	٣,٢	٠,٣
٣- الموازنات والمياه العذبة المنصرفة للبحر	٦٠,٧	٦٤,١
جملة الاحتياجات	٥٥,٥	٥٥,٥
الموارد	٥٥,٥	٥٥,٥
١- نهر النيل	٢,٣	٤
٢- المياه الجوفية	٢,٩	٤,٦
٣- إعادة استخدام مياه الصرف	٦٠,٧	٦٤,١
جملة الموارد	٥٥,٥	٥٥,٥

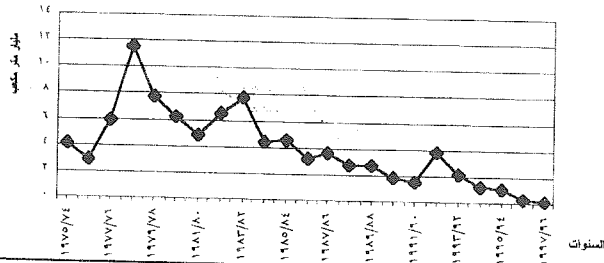
المصدر: حسين سعيد علوان ، رجب علي عبد العظيم ، السياحة النيلية في ظل سياسة ترشيد الاستخدامات المائية بمصر ، وزارة السياحة ، بحث رقم ٢ ، يونيو ١٩٩٨ ، ص ١٥ ، والكميات مقدره بالمليار متر مكعب.

وإذا نظرنا إلى نهر النيل باعتباره شريان الحياة على أرض مصر ، وضابط إيقاع حضارتها على مر العصور ، سنجد أنه يدخل الأراضي المصرية من نقطة الحدود مع السودان عند قرية أندان التى تغمرها مياه بحيرة السد فى الوقت الحاضر ، ويستمر فى جريانه متخذاً اتجاهات متعددة ، تختلف من قطاع إلى آخر وفقاً لمجموعة من المتغيرات .

(١) لمزيد من التفاصيل راجع ممتوخ تهاى عقل ، الخصائص الهيدروغرافية لنهر النيل بعد السد العالى فى مؤتمر النيل فى عيون مصر ، ١٩٩٤ ، جامعة أسيوط ، ص ص ٧٣٥-٧٥٥ .  
(٢) حسين سعيد علوان ، رجب علي عبد العظيم ، السياحة النيلية في ظل سياسة ترشيد الاستخدامات المائية بمصر ، وزارة السياحة ، بحث رقم ٢ ، يونيو ١٩٩٨ ، ص ١٥ .

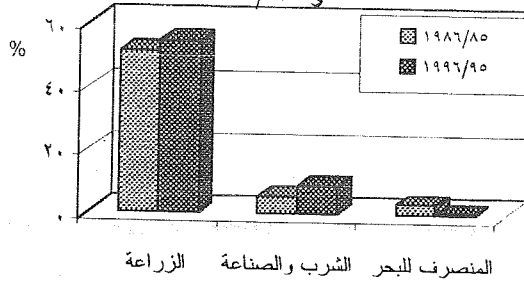
شكل رقم ( ١ ) تطور المياه المنصرفه فى الفترة ١٩٧٥ / ٧٤ -

١٩٩٧ / ٩٦



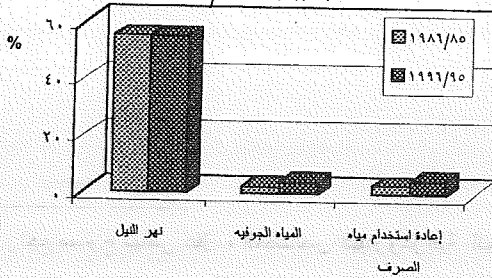
شكل رقم ( ٢ ) الاحتياجات المائية خلال عامى ١٩٨٦ / ٨٥ و

١٩٩٦ / ٩٥



شكل رقم (٣) الموارد المائية خلال عامى ١٩٨٦ / ٨٥

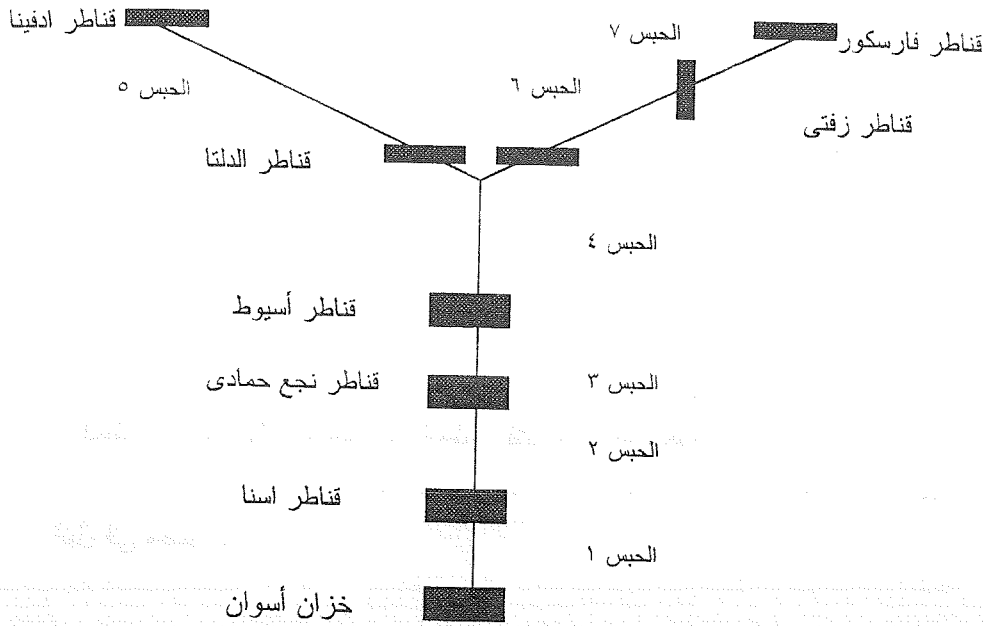
١٩٨٦ - ٩٥ / ٩٦



- وإذا نظرنا إلى نهر النيل في مصر سنجد أنه يتألف من الناحية المائية من سبعة أحباس أو قطاعات مكانية ، وهى :
- (أ) القطاع (الحبس) الأول فيما بين خزان أسوان وقناطر إسنا ، ويبلغ فرق التوازن المسموح به على قناطر إسنا ستة أمتار ، وزمن انتقال المياه فى فترة أقل الاحتياجات مقاساً من أسوان يومين <sup>(١)</sup> .
- (ب) القطاع (الحبس) الثانى فيما بين قناطر إسنا وقناطر نجع حمادى ، ويبلغ فرق التوازن المسموح به على قناطر نجع حمادى أربعة أمتار ، وتنتقل المياه فى أربعة أيام فى فترة أقل الاحتياجات مقاساً من أسوان يومياً .
- (ج) القطاع (الحبس) الثالث فيما بين قناطر نجع حمادى وقناطر أسيوط ، ويبلغ فرق التوازن المسموح به على قناطر أسيوط أربعة أمتار ، وستة أيام للفترة التى تتطلبها فترة أقل الاحتياجات مقاساً من أسوان يومياً .
- (د) القطاع (الحبس) الرابع فيما بين قناطر أسيوط وقناطر الدلتا ، ويبلغ فرق التوازن المسموح به على قناطر الدلتا ٣,٨ متراً ، ويبلغ زمن انتقال المياه فى فترة أقل الاحتياجات مقاساً من أسوان عشرة أيام .
- (هـ) القطاع (الحبس) الخامس فيما بين قناطر الدلتا وقناطر إدفينا .
- (و) القطاع (الحبس) السادس فيما بين قناطر الدلتا وقناطر زفتى .
- (ز) القطاع (الحبس) السابع فيما بين قناطر زفتى وسد فارسكور .
- انظر الخريطة رقم (٤) التى توضح القطاعات الهيدرولوجية لنهر النيل فى مصر .

(١) لمزيد من التفاصيل راجع ، وزارة الأشغال العامة والموارد المائية ، المركز القومى لبحوث المياه ، نحو اعداد استراتيجية لتنمية الموارد المائية واستخداماتها عام ٢٠٢٥ ، ١٩٩٥ .

## البحر الأبيض المتوسط



شكل رقم ( ٤ ) القطاعات الهيدرولوجية لنهر النيل فى مصر



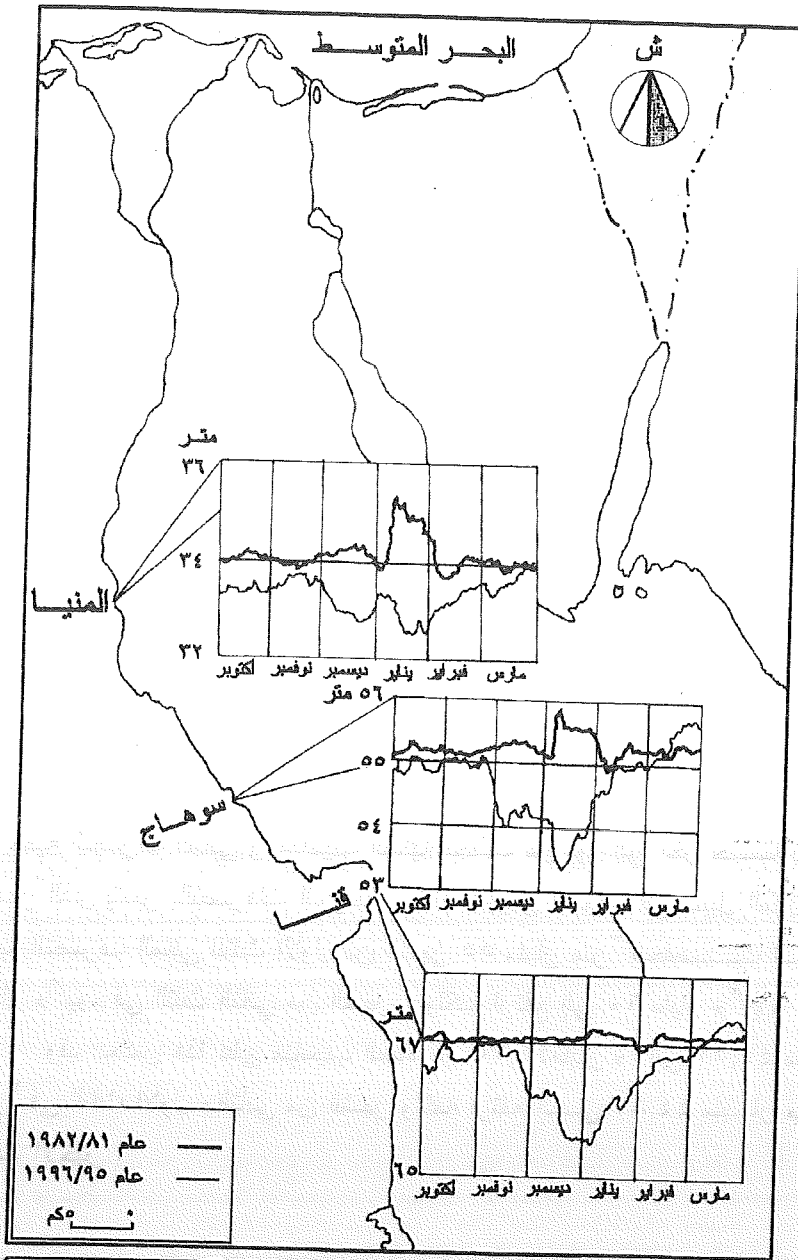
ولكل هذه العوامل يتحدد العمق المائى على امتداد الحبس ، كما تعتمد المياه المتاحة فى كل حبس على تشغيل القناطر على النيل ، والتي يحكمها الفرق بين منسوب المياه أمام وخلف القناطر ، والذي يجب ألا يزيد قيمته عن مقدار معين للحفاظ على ثبات القنطرة ، ويتوقف صلاحية المجرى المائى للملاحة على مجموعة من العوامل فى مقدمتها تصرفات مياه النهر ، وانتظام جريانها فى المجرى ، وعدم تذبذبها من وقت لآخر ، وبالتالي الغاطس الملاحي ، علاوة على كفاءة الأعمال الصناعية الموجودة على النهر (١) .

## (٢) الموازنة المائية

رغم أن متوسط كمية التصريف المائى لنهر النيل عند أسوان يصل إلى ٥٥,٥ مليار م<sup>٣</sup> ، ولكن تتفاوت كميته من شهر إلى آخر ، فبعد أن كان شهر إبريل يسجل أعلى منسوب للمياه عند سوهاج فى العام ١٩٨٢/٨١ (٥٦ متراً تقريباً) انخفض إلى ٥٣ متراً فى العام ١٩٩٦/٩٥ ، أنظر شكل رقم (٥) ، الذي يوضح مناسيب المياه عند مقياس النيل بقنا وسوهاج والمنيا فى أول أكتوبر وحتى نهاية مارس خلال العامين المائيين ١٩٨٢/٨١ و عام ١٩٩٦/٩٥ ، وتؤكد تلك الأشكال على انخفاض مناسيب المياه فى السنوات العشر فى كل شهور السنة وتصل أقصاها فى شهر يناير .

ورغم أن شهر يناير سجل أقل مناسيب لسطح المياه فى قناة نهر النيل إلا أن كمية التصريف المائى والمناسيب المائية تختلف من يوم إلى آخر خلال هذا الشهر الذى يتميز بالتصرفات الحرجة ، فعند هاويس أسويط على سبيل المثال تبلغ كمية التصريف المائى للثلث الأول من الشهر ٥٥ مليار متر<sup>٣</sup> انخفضت إلى ٤٥ مليار م<sup>٣</sup>/يوم فى الثلث الثانى من الشهر ، ولكنه ارتفع إلى ٦٠ مليار م<sup>٣</sup>/يوم . وقد انعكس هذا على مناسيب المياه من ٤٤,٧٥ مليار م<sup>٣</sup> إلى ٤٤,٥٢ مليار متر<sup>٣</sup> فى الثلث الأول والثانى من الشهر ولكنه ارتفع إلى ٤٤,٨٧ مليار م<sup>٣</sup> فى الثلث الأخير .

(١) سعيد أحمد عبيد ، النقل النهري بين القاهرة وأسوان ، سمائه ومشكلاته ، نشرة البحوث الجغرافية ، نشرة دورية محكمة يصدرها قسم الجغرافيا بكلية الآداب جامعة عين شمس ، العدد التاسع ، يونيو ، القاهرة ١٩٩٠ ص ٧ .



شكل رقم (٥) منسوب المياه عن مقاييس المنيا، قنا، وسوهاج والمنيا خلال عامي ١٩٨٢/٨١، ١٩٩٦/٩٥.

وبلغ العمق أدناه فى الهاويس ١,٥ - ١,٢٥ - ١,٦٠ فى من الثلث الأول والثانى من الشهر أى أن الغاطس المائى المسموح به للبوخر السياحية يتراوح بين ١,٢٥ إلى ١,٣٥ فى الثلث الأول والثالث من الشهر أى أن هناك تقييدات جديدة فى حركة البوخر السياحية نتيجة انخفاض التصرفات المائية.

وقد انعكس هذا على مناسيب المياه على طول القطاع الطولى لنهر النيل فى قطاعاته الطولية المختلفة (المحابس) .

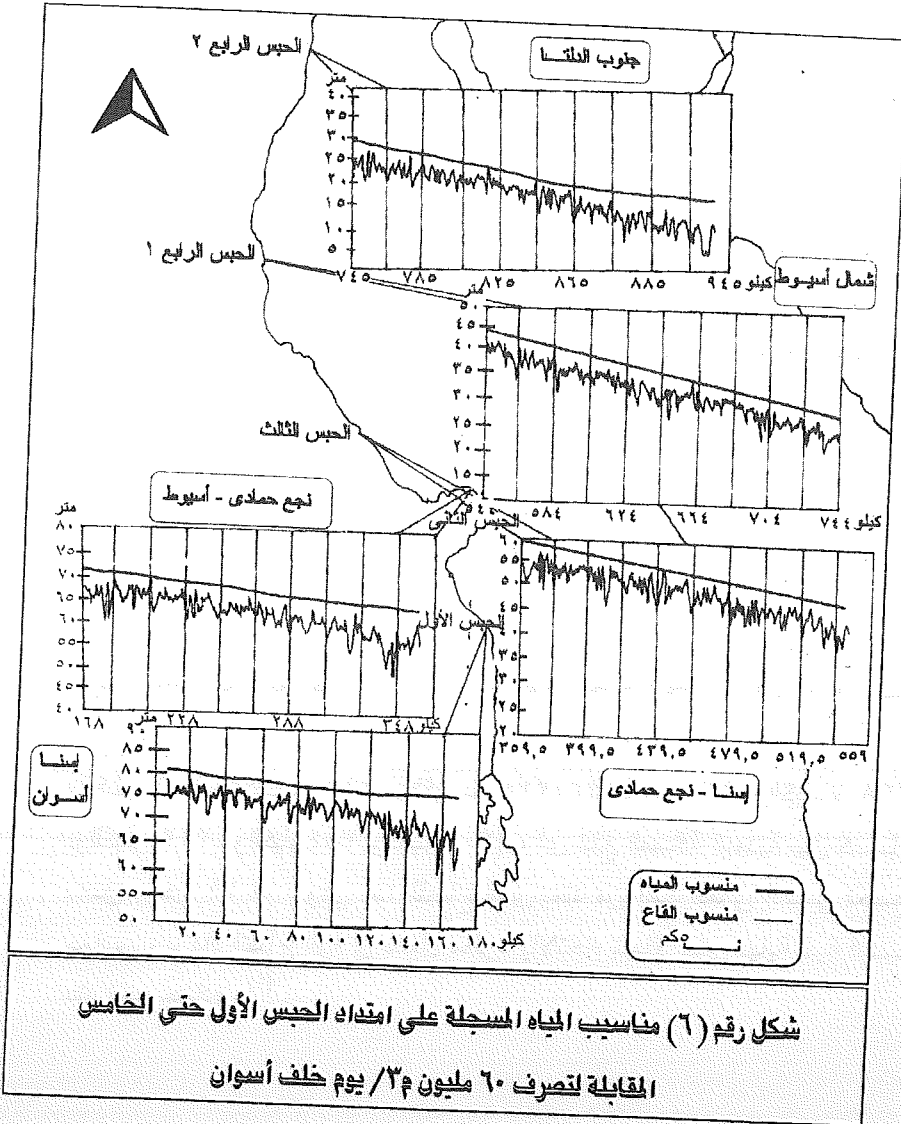
وفى ضوء أعلى تصرف مائى هو ٦٠ مليار م<sup>٣</sup> لكفاية احتياجات الزراعة ومياه الشرب المطلوبة للسكان ، سيختلف الفرق بين مناسيب المياه وقيعان المجوى المائى للخط الملاحي على النحو الذى يوضحه الشكل رقم (٦) الذى يوضح مناسيب المياه المسجلة على امتداد الحبس الأول حتى الخامس المقابلة لتصرف ٦٠ مليون م<sup>٣</sup> / يوم خلف أسوان ، والتي نخلص منه بالحقائق التالية :

أ- من الحبس الأول ( أسوان - إسنا ) الذى يمتد على مدى ١٦٨ كم ، تظهر بعض الاختناقات عندما يقل الفرق بين منسوب المياه والقاع ، وتصل إلى ٥ مواضع عند الكيلو ٧ والكيلو ٢٠ ، والكيلو ٨٥ ، الكيلو ٨٨ بواقع مخنق لكل ٦٥ كم (١) .

ب- أما الحبس الثانى الذى يمتد من إسنا إلى نجع حمادى لمسافة ١٩٠,٥ كم ، يتراوح منسوب المياه بين ٧٢ م ، ٦٥ م فوق سطح البحر ، ويقل الفرق بين منسوب القاع ومنسوب سطح المياه إلى أدناه فى تسعة مواضع (الكيلو ١٨٧ ، والكيلو ٢٠٦، والكيلو ٢١٥، والكيلو ٢٢٤، والكيلو ٢٣٢، والكيلو ٢٣٨، والكيلو ٢٦٣، والكيلو ٢٨٤، والكيلو ٣٠٧) ، أى تبلغ المسافة البعدية بين كل مخنق وآخر ٢١ كم ، وفى هذا القطاع الذى يمتد من السد العالى إلى نجع حمادى ، يزداد اتساع الوادى بشكل مطرد بالاتجاه شمالاً حتى نهاية ثنية قننا عند نجع حمادى (٢) .

(١) لمزيد من التفاصيل ، راجع محمد نصر ، مشروع الأمن المائى - الملاحة الداخلية ، وزارة الأشغال العامة والموارد المائية ، ١٩٩٠ .

(٢) محمد صبرى محسوب ، المرجع السابق ، ص ٦٨ .

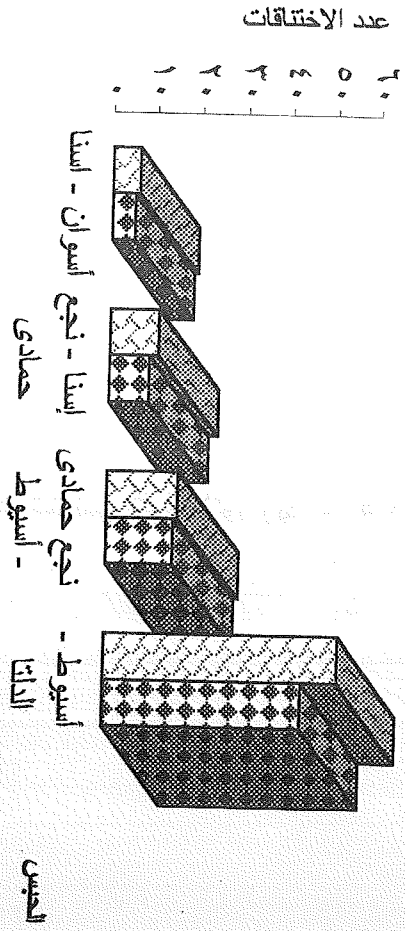


ج - فى الحبس الثالث بين نجع حمادى وأسبوط الذى يمتد لمسافة ٢٨٥ كم يبلغ منسوب المياه فى بدايته من الجنوب ٥٩ متراً ، ثم يبدأ منسوب المياه ينخفض إلى أقل من ٥٠ متراً عند مخرجه من ناحية الشمال ، وتنخفض الفروق بين مناسيب سطح المياه ومناسيب القيعان إلى أدنى حد فى ١٥ موضعاً ، بواقع مسافة بعدية تصل إلى ١٩ كم بين كل مخنق مائى وآخر ، وهى عند الكيلو ٣٧١ ، والكيلو ٤١٣ ، والكيلو ٤٢٥ ، والكيلو ٤٣٦ ، والكيلو ٤٤٢ ، والكيلو ٤٣٣ ، والكيلو ٤٥٥ ، والكيلو ٤٦٥ ، والكيلو ٤٧٦ ، والكيلو ٤٧١ ، والكيلو ٤٩٤ ، والكيلو ٥١٢ ، والكيلو ٥١٥ ، والكيلو ٥٢٤ .

د- أما الحبس الرابع ، الذى يمتد من الكيلو ٧٤٥ شمال أسوان حتى الكيلو ٩٤٢ شمالاً عند قناطر الدلتا ، لمسافة ١٩٧ كم ، فقد انخفض منسوب سطح المياه فى هذا القطاع من ٢٨ متراً فى مدخله الجنوبى إلى ١٥ متراً فى مخرجه من الشمال ، ويرتفع عدد الاختناقات المائية فيه إلى ٤٤ موضعاً ، بواقع مخنقين لكل تسعة كيلو مترات طولية .

هـ- وعلى مدى طول الأحباس المائية الأربعة الأولى بين أسوان ورأس الدلتا التى تمتد إلى مسافة ٩٤٢ كم لتصل عدد الاختناقات المائية ٧٣ مخنقاً تنخفض فيها الفروق بين سطوح المياه وقيعان المجارى إلى حدود حرجة لا تسمح بمرور البواخر السياحية ذات الغاطس الكبير الذى يزيد عن ١,٥ متر ، أنظر الجدول رقم (٢) وشكل رقم (٧) .

شكل رقم ( ٧ ) يوضح الاختناقات الملاحية على امتداد مجرى النهر من أسوان حتى القاهرة عدد  
تصريف ١٠٠-٢٠٠ م يوميا



تصريف ١٠٠ م ٢٠٠ م تصريف ٢٠٠ م ٣٠٠ م

جدول رقم ( ٢ ) الذي يوضح الاختصاصات الملاحية على امتداد مجرى النهر من أسوان حتى القاهرة عند تصريف ١,٠ و ٢ متر مكعباً يومياً .

الجنس	عدد الاقناعات عند تصريف ٥٠ متر <sup>٣</sup> يومياً	عدد الاختصاصات عند تصريف ١٠ متر <sup>٣</sup> يومياً	عدد الاختصاصات عند تصريف ١٥ متر <sup>٣</sup> يومياً	عدد الاختصاصات عند تصريف ٢٠ متر <sup>٣</sup> يومياً
أسوان - إيتا	١	٥	٥	٥
إيتا - نجع حمادى	١١	٩	٩	٩
نجع حمادى - أسيوط	١٦	١٥	١٥	١٥
أسيوط - الدلتا	٥٢	٣٤	٣٤	٣٤

المصدر : حسين عثمان ، رجب عبد العظيم ، مرجع سابق ، ص ٢١ - ٢٣ (تصرف)

### (٣) حركة الملاحة النيلية لبواخر السياحة

#### (١-٣) تطور إجمالي حركة البواخر السياحية النيلية في التسعينات :

تعتبر الحركة السياحة في أى بلد جزء لا يتجزأ من حركة السياحة العالمية ، ومصر كأحد الدول التي لها مكانتها يختلف عدد السائحين الوافدين إليها من فصل إلى آخر<sup>(١)</sup>، ويتسم تطور الحركة السياحية بالبواخر النيلية فى الفترة (١٩٩٠-١٩٩٧) بالزيادة المطردة ، إذ بلغ إجمالي عدد الوحدات السياحية التي عبرت أهوسة أسيوط ونجع حمادى وإسنا من الشمال إلى الجنوب (عام ١٩٩٠) حوالى ٧٨٠٠ وحدة سياحية أصبحت ٨٧٠٥ وحدة سياحية فى عام ١٩٩٧ ، بنسبة زيادة قدرها ٢٧,٤% .

وتختلف طبيعة التطور فى سنوات تلك الفترة ، إذ تتسم الفترة بين ١٩٩٠ و ١٩٩٤ بالزيادة السريعة ، زادت فيها البواخر السياحية بنسبة ٣٤,٧% ، ولم تلبث أن انخفضت إلى ٥١٣٣ وحدة سياحية فى ١٩٩٥ ، أى تناقصت عن عدد الوحدات فى سنة البداية بنسبة ٢٤,٩% ، ولكنها بدأت فى التزايد فى ١٩٩٦ إلى ٦١١٤ وحدة سياحية ، ثم لم تلبث أن ارتفعت إلى ٨٧٠٥ وحدة سياحية فى ١٩٩٧ ، وهى تتويج لحركة السياحة النيلية .

#### (٢-٣) تطور الحركة الشهرية للبواخر السياحية النيلية :

يتكون نظام النقل النهري من ثلاثة عناصر رئيسية تربط فيما بينها بعلاقات وظيفية وهى ، الطريق والميناء والسفينة<sup>(٢)</sup>، ورغم اختلاف حركة الوحدات السياحية فى الأحباس المائية المختلفة بين القاهرة وأسوان من شهر إلى آخر ، ومن عام إلى آخر ، لكن يمكن أن نلمس وجود قمة فى حركة البواخر السياحية فى قطاع إسنا-أسوان ، وإسنا - نجع حمادى فى شهر أكتوبر ويناير ، وتلك القمتان سجلتا فى حركة البواخر السياحية عبر هويس إسنا الذى يفصل الحبسين ، أنظر شكل (٨) ، (٩) ، كما نلمس أيضاً فى نفس الوقت انخفاض حركة البواخر السياحية إلى أدنى حد فى شهر يونيو .

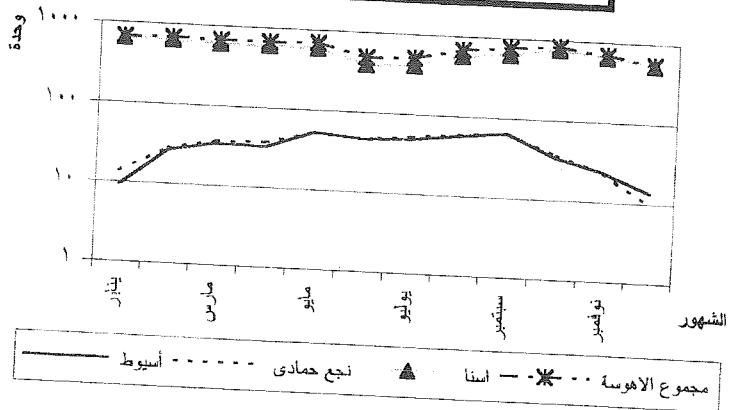
(١) ماجدة محمد أحمد جمعه ، مدينة الأقصر ، دراسة جغرافية ، رسالة ماجستير غير منشورة ، كلية

البنات - جامعة عين شمس ، ١٩٨٣ ، ص ص ١٤١ - ١٤٥ .

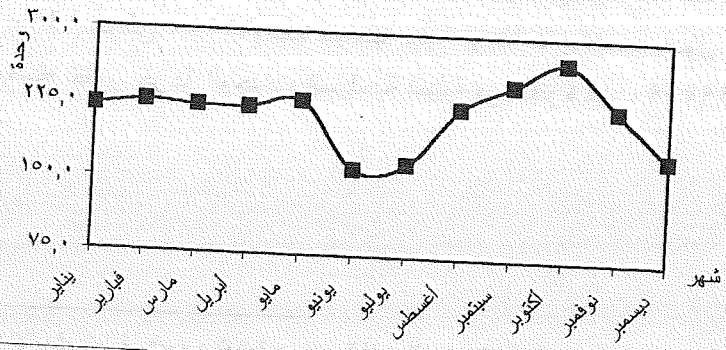
(٢) سعيد أحمد عبده ، أسس جغرافية النقل ، مكتبة الأجلو المصرية ، القاهرة ، ١٩٩٤ ص ٢٣٣ .



شكل رقم (٨) المتوسط الشهري لعدد الوحدات السياحية المارة بأهوسة أسيوط ونجع حمادى وإسنا



شكل رقم (٩) تطور المتوسط الشهري لحجم الوحدات السياحية المارة بأهوسة أسيوط ونجع حمادى



وتسجل حركة البواخر السياحية قمة جزئية عبر هويس نجع حمادى الذى يفصل القطاع الشمالى من الوادى (القاهرة - أسيوط ) والقطاع الأوسط (نجع حمادى- أسنا)<sup>(١)</sup> ، ويتضح من خلال الملاحق رقم (١) (٢) (٣) التى توضح حجم الوحدات السياحية المارة بهويس أسيوط ونجع حمادى فى الفترة من ١٩٩٨-٩٠ وتنعكس هذه القمم وفترات الركود حركة النشاط السياحى على طول وادى النيل ، فقد تبحر بعض الوحدات من أسوان والأقصر إلى القاهرة للمشاركة فى الموسم السياحى (السياحة الصيفية فى القاهرة ) ، مما يجعل فترة الذروة لهويس نجع حمادى وأسيوط فى شهور الصيف ، وتعود بعض الوحدات من القاهرة إلى أسوان والأقصر خلال شهر سبتمبر وأكتوبر للمشاركة فى حركة السياحة النيلية بالجنوب فى أسوان والأقصر (الموسم الشتوى) .

### (٣-٣) الاختلافات المكانية لحركة البواخر السياحية النيلية :

سبق الإشارة إلى وجود أربعة قطاعات أو أحباس ، فيما بين رأس الدلتا فى الشمال وأسوان فى الجنوب ، وتتحكم فى حركة الوحدات السياحية النيلية ثلاثة أهوسة : هى أسيوط ونجع حمادى وإسنا ، فيما بين القطاعات الأربعة من الشمال إلى الجنوب .

وقد كان لإنشاء السد العالى أثره فى تزايد أهمية مجرى النيل ، واعتباره طريقاً للملاحة ، وذلك لأنه قضى على الصعوبات التى كانت تواجه الملاحة ، ولكن هناك العديد من الجزر المقطعة من السهل الفيضى والتى تكثُر فى مناطق المنحنيات ، والتى تؤثر على حجم حركة السياحة النيلية<sup>(٢)</sup>

وسجلت إحصاءات عدد الوحدات السياحية النيلية فى السنوات الثمانية التى أعقبت ١٩٩٠ حوالى ٦٢٦٥٠ وحدة سياحية نيلية ، وهذا ما يوضحه جدول رقم (٣) الذى يوضح تطور حركة الوحدات السياحية النيلية فى الفترة من ١٩٩٧-٩٠ .

(١) وزارة الأشغال العامة والموارد المائية ، رئيس قطاع الرى ، تقرير الملاحة المنظورة خلال الأشهر يناير ، فبراير ، مارس ١٩٩٨ .

(٢) فهمى هلالى أبو العطا ، فى جغرافية مصر ، المجلس الأعلى للثقافة ، ١٩٩٤ ، ص ٤٠٤ .

جدول رقم (٣) تطور حركة السياحة النيلية في الفترة من ١٩٩٠-١٩٩٧

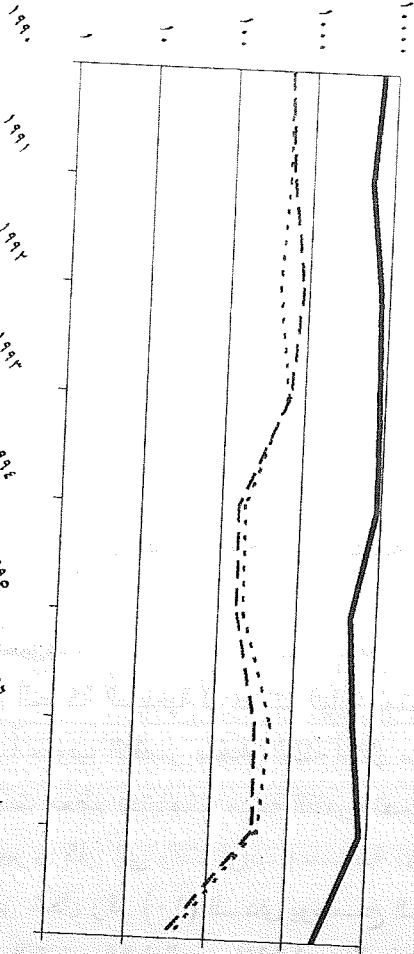
الجملة	الرحلات السياحية التي عبرت هويس أسيوط	الوحدات السياحية التي عبرت هويس نجح حمادى	الوحدات السياحية التي عبرت هويس إسنا	البيان العام
٧٨٠٠	٤٧٨	٤٨٨	٦٨٣٤	١٩٩٠
٦٦٤٠	٥٥٦	٥٠٠	٥٣٩٠	١٩٩١
٩٢٣٨	٨٣٤	٧٢٤	٧٦٨٠	١٩٩٢
٩٧٨٢	٦٤٢	٦١٢	٨٥٢٨	١٩٩٣
٩٢٣٨	١٦٢	١٩٥	٨٨٨١	١٩٩٤
٥١٣٣	١٧١	٢١١	٤٧٥١	١٩٩٥
٦١١٤	٣٣٥	٥٠٥	٥٢٧٤	١٩٩٦
٨٧٠٥	٣٥٧	٤٠٥	٧٩٤٣	١٩٩٧

المصدر: وزارة الأشغال العامة والموارد المائية، رئيس قطاع الرى، تقرير الملاحة المتطورة فى الفترة (١٩٩٠-١٩٩٧).

ويتضح من الجدول أن أكثر من ثلاثة أرباع ٧٧,٩% من جملة الوحدات السياحية النيلية عبرت هويس إسنا، أى تتحرك فيما بين القطاعين الأول فى الجنوب (خزان أسوان - قناطر إسنا) والقطاع الشمالى (قناطر إسنا - قناطر نجح حمادى)، حيث توجد مدينة الأقصر شمال إسنا مباشرة، بينما اتضح من حركة مرور الوحدات السياحية النيلية العابرة فيما بين القطاع الثالث (نجح حمادى - أسيوط) والقطاع الرابع (أسيوط - رأس الدلتا) أنها تسجل حركة محدودة، حيث عبر هويس نجح حمادى ١١,٢% من إجمالى الوحدات السياحية العابرة فى الفترة من ١٩٩٠ - ١٩٩٧، ينخفض إلى ١٠,٩% من إجمالى الوحدات السياحية النيلية فى نفس الفترة فى هويس أسيوط.

ويتضح مما سبق أن الحركة السياحية للوحدات النيلية المتحركة، فيما بين القاهرة وأسوان تتركز أساساً جنوب الأقصر بمقدار ثلاثة أمثال ما يتحرك فى القطاعات الشمالية، وقد كانت معظم احتياجات مدينة القاهرة تصلها عن طريق نهر النيل، كما أن النقل النهري كان إلى وقت قريب وسيلة الانتقال الرئيسية بالنسبة لسكان القاهرة، أنظر شكل رقم (١٠) الذى يوضح الحركة السياحية للبوخر والفنادق العائمة فى الفترة ١٩٩٠ إلى ١٩٩٧، والذى يعكس حركة النشاط السياحي الكبير من الجنوب (فى الشتاء)، وحركة السياحة الثانوية فى الشمال (فى الصيف).

عدد الوحدات السياحية



شكل رقم ( ١٠ ) حجم الوحدات السياحية المررة بأهوسية أسبوط ونيج حادي وإسنا في الفترة ٩٠ / ١٩٩١

### (٣-٢) تغيرات الحركة اليومية البواخر السياحية النيلية:

فى المباحث السابقة اتضح وجود تغيرات فى حركة البواخر السياحية فى القطاعات المكانية الطولية لنهر النيل عبر شهور السنة، والتساؤل هنا يكمن فى مدى وجود تغيرات يومية فى الحركة السياحية للبواخر النيلية فى نفس القطاعات المكانية للقطاع الطولى للمجرى<sup>(١)</sup>.

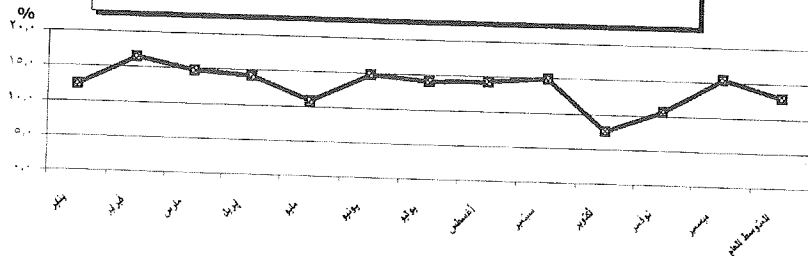
وأول ملامح تلك التغيرات اليومية تتمثل فى زيادة الحركة فى أيام الجمع من كل أسبوع طوال شهور السنة، إذ يعتبر ذروة الحركة اليومية على مدى شهور السنة، والجدول التالى رقم (٤) يوضح الوحدات السياحية العائمة والعبارة لأهوسة إسنا ونجح حمادى وأسيوط فى أيام الجمعة ونسبة ما يخصها من إجمالى حركة البواخر السياحية العائمة فى شهور ١٩٩٦، ومنها نخلص بالحقائق التالية:-

- أ - يبلغ نسبة ما يخص أيام الجمعة من حركة الوحدات السياحية النيلية فى عام ١٩٩٦ أكثر من ثمن إجمالى الحركة اليومية فى نفس السنة، بينما يصل المتوسط الحسابى للحركة اليومية ٨,٣ %، وهذا يعنى الإقبال الكبير للراغبين فى السياحة النيلية على أيام الأسبوع، إذا قورنت بالأيام العادية من الأسبوع.
- ب- يلاحظ تزايد الإقبال على أيام الجمعة فى شهور ( فبراير ومارس وإبريل وديسمبر ) إذ يزيد معدل الحركة للوحدات السياحية فى أيام الجمعة عن ١٥ % من إجمالى الحركة اليومية، وتنخفض الحركة إلى أدها فى شهور أكتوبر (٨%) وإبريل ونوفمبر (١٠ إلى ١١ % )، ويرجع ارتفاع معدل شهر فبراير وديسمبر ( ١٦,٧ % - ١٥,٤ % ) على التوالى إلى إجازات نصف السنة الدراسية وأعياد الميلاد.

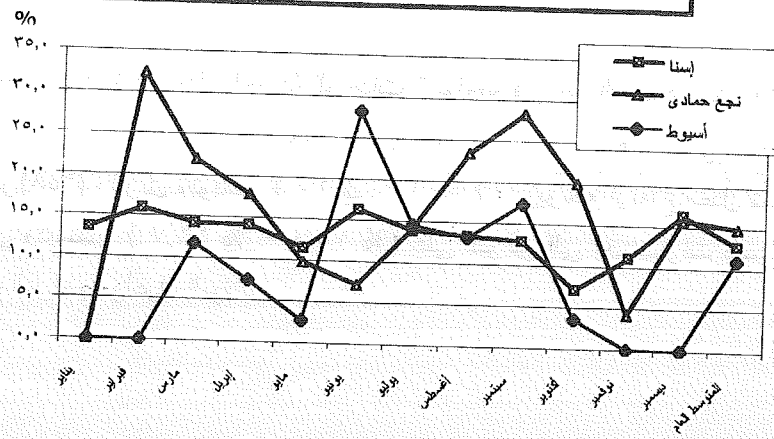
(١) راجع، مركز بحوث ودراسات الهندسة المدنية، المخطط العام للتأشيرى للسياحة النيلية فى قطاع

أسوان-القاهرة، التقرير الفنى الأول، كلية الهندسة جامعة القاهرة، ١٩٩٧.

شكل (١١) التطور الشهري لمتوسط النسبة ما يخص أيام الجمعة لحركة السياحة النيلية بطن الأهوسة النيلية في ١٩٩٦



شكل (١٢) التطور الشهري لنسبة ما يخص أيام الجمعة من الحركة السياحية النيلية في ١٩٩٦



جدول رقم (٤) نسبة ما يقص أيام الجمعة من حركة الوحدات السياحية النيلية في ١٩٩٦

التاريخ	هريس إيه١		هريس أسيوط		هريس نجع حلاوي		هريس إيه٢		الهريس
	إجمالي	%	إجمالي	%	إجمالي	%	إجمالي	%	
يناير	١٣٥	٩٢	١٨٢	٠	٠	٠	١٨٢	٩٢	يناير
فبراير	١٥٩	٧٠	٤٤١	٠	٣١	١٠	٤٤١	٧٠	فبراير
مارس	١٤٢	٧٣	٥١٥	٠	٤١	٩	٥١٥	٧٣	مارس
أبريل	١٤١	٧٢	٥١٠	٠	٤٥	٨	٥١٠	٧٢	أبريل
مايو	١١٥	٥٣	٤١١	٠	٤١	٤	٤١١	٥٣	مايو
يونيو	١٦٣	٣٦	٢١١	١١	١١٢	٨	٢١١	٣٦	يونيو
يوليو	١٣٩	٥٣	٢٨٢	٧	٩٩	١٤	٢٨٢	٥٣	يوليو
أغسطس	١٣٣	٥٦	٤١١	١١	٤٧	١١	٤١١	٥٦	أغسطس
سبتمبر	١٢٨	٥٥	٤٢٩	٩	٥٣	١٥	٤٢٩	٥٥	سبتمبر
أكتوبر	٧١	٥٨	٨١٤	١	٣٥	٧	٨١٤	٥٨	أكتوبر
نوفمبر	١١١	٦١	٥٥٢	٠	٢٤	١	٥٥٢	٦١	نوفمبر
ديسمبر	١٦٤	٦٨	٤١٥	٠	١٩	٠	٤١٥	٦٨	ديسمبر
إجمالي	١٢٨	٧٤٧	٣٤٦	١١٠	٦٠٦	٣٨	٥٨٤٣	٧٤٧	إجمالي
	١٢,٩	٨٧٥	٣٤,٦	١١,٠	٦٠,٦	٣,٨	٥٨٤,٣	٧٤٧	
	١٠,٥	٦٢	١٥	٠	٢٤	٠	٤٢	٦٢	
	٧,٥	٦١	٢٨	٣,٦	٣٥	٧	٨١٤	٥٨	
	١٤,٨	٧٩	٥٢	١٧,٣	٥٣	١٥	٤٢٩	٥٥	
	١٤,٢	٧٢	٣٨	١٣,٢	٤٧	١١	٤١١	٥٦	
	١٤	٧٤	٤٨	١٤,٦	٩٩	١٤	٢٨٢	٥٣	
	١٤,٨	٥٥	٣٩	٢٨,٢	١١٢	٨	٢١١	٣٦	
	١٠,٨	٥٨	٣٧	٢,٧	٤١	٤	٤١١	٥٣	
	١٤,١	٨٢	٢٧	٧,٤	٤٥	٨	٥١٠	٧٢	
	١٤,٧	٨٤	١٧	١١,٨	٤١	٩	٥١٥	٧٣	
	١٢,٤	٨٤	١٧	١١,٨	٤١	٩	٥١٥	٧٣	
	١٢,٤	٩٢	٣	٠	٥٩	٠	١٨٢	٩٢	
	١٢,٤	٩٢	٣	٠	٥٩	٠	١٨٢	٩٢	
	١٢,٤	٩٢	٣	٠	٥٩	٠	١٨٢	٩٢	

المصدر : وزارة الأحياء المائية والموارد المائية ، رئيس قطاع الري تقرير الملاحة النيلية في الفترة من ١٩٩٦ .

ج - يسجل هويس نجع حمادى قمة فى الحركة السياحية اليومية ليوم الجمعة تصل إلى ١٥ % ، يليها هويس إسنا ١٣ % ثم هويس أسيوط ١٣ % .

د - سجلت أقصى معدلات للحركة السياحية النيلية لأيام الجمعة فى شهر يونيو فى هويس أسيوط ( ٢٨ % ) ، وفى هويس نجع حمادى فى مارس وأغسطس وسبتمبر وديسمبر وأكتوبر ، إذ تراوحت نسبة ما يخص يوم الجمعة من الحركة السياحية بين ( ٢٠ % إلى ٣٣ % ) ، أما هويس إسنا فيتميز بالثبات النسبى لمعدلات الشهرية ليوم الجمعة ، إذ تتراوح بين ( ١١ إلى ١٦ % ) عدا شهر أكتوبر التى تنخفض نسبته إلى ٧ % من إجمالى الحركة السياحية من هذا الشهر .

أنظر شكل رقم (١٢) الذى يوضح التطور الشهرى لنسبة ما يخص أيام الجمعة من الحركة السياحية النيلية فى عام ١٩٩٦ عبر أهوسة ( إسنا - نجع حمادى - أسيوط ) .



## (٤) الفنادق النيلية العائمة

### (١-٤) الطاقة الفندقية :

يبلغ عدد الفنادق العائمة المسجلة في ١٩٩٧ حوالي ٢٠٨ فندقاً عائماً ، أكثر من نصفها (٥١%) في مستوى خمسة نجوم ، وما يقرب من الربع (٢٢,٦%) مستوى أربعة نجوم ، والباقي يتراوح بين ١١,٥% في مستوى ثلاثة نجوم و ٥,٨% في مستوى نجمتين والباقي (٩,١%) فنادق عائمة غير موصفة المستوى ، أنظر الجدول التالي رقم (٥) الذي يوضح توزيع الفنادق العائمة وفقاً للمستوى الفندقى والطاقة الفندقية في ١٩٩٧ .

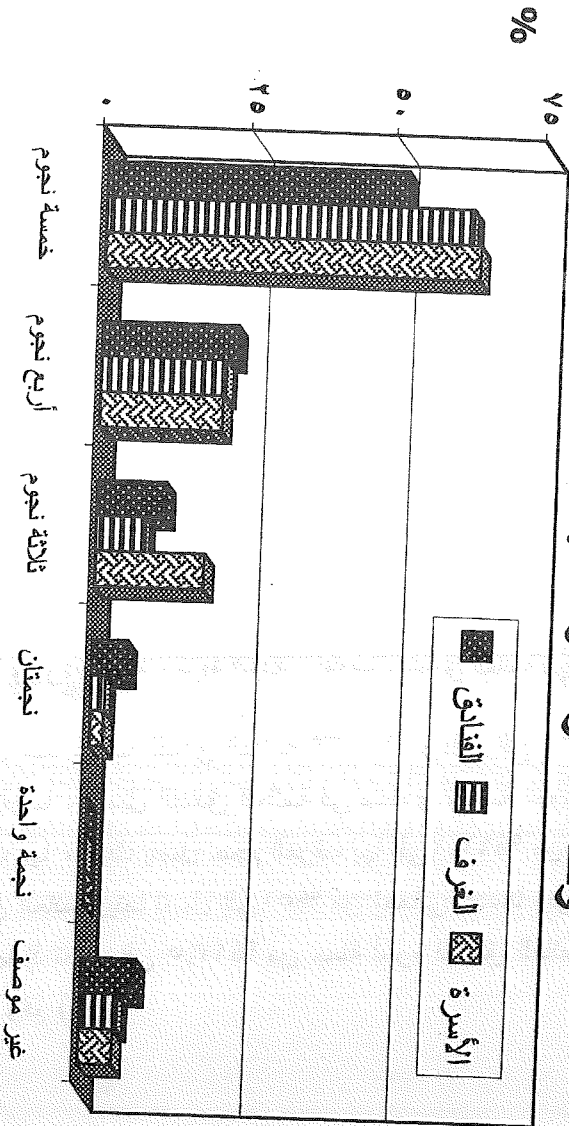
جدول رقم (٥) توزيع الفنادق العائمة في مصر وفقاً لمستوياتها وطاقتها الفندقية في ١٩٩٧

عدد الأسرة	عدد الغرف		عدد الفنادق		الفنادق في المستويات المختلفة
	العدد	%	العدد	%	
٦٣,٥	١٢٨٥٧	٦٢,٢	٦٤٢٩	٥١	١٠٦
٢٠,٤	٤١١٥	٢٠,٩	٢١٦١	٢٢,٦	٤٧
١٨,٢	١٦٧٣	٨,٢	٨٣٥	١١,٥	٢٤
٢,٣	٤٨٨	٢,٤	٢٥٢	٥,٨	١٢
٠	٠	٠	٠	٠	٠
٥,٦	١٠٨٦	٦,٣	٦٥٦	٩,١	١٩
%١٠٠	٢٠٢١٩	%١٠٠	١٠٢٣٣	%١٠٠	٢٠٨

المصدر : وزارة السياحة ، غرفة المنشآت الفندقية ، الفنادق العائمة في مصر ١٩٩٧ ، والنسب من حساب الباحثة .

ويصل عدد غرف الفنادق العائمة ١٠٣٣٣ غرفة بواقع ٥٠ غرفة لكل فندق عائمة تقريباً ، وتميل الفنادق العائمة في مستوى خمسة نجوم إلى كبر حجم الغرف بها ، حيث يصل حجم الغرف بها إلى ٦٢,٢% من إجمالي عدد غرف الفنادق العائمة بينما تصل إلى ٥١% من إجمالي عددها وتزداد عدد الأسرة التي تشتملها إذ تصل إلى ٦٣,٥% من جملة أسرة الفنادق العائمة ، أنظر ملحق (٤) .

## شكل رقم (١٣) توزيع الفنادق العائمة بمصر وفقاً لمستواها وطاقتها الفندقية في ١٩٩٧



بينما تتخفّض الطاقة الفندقية في الفنادق مستوى أربعة نجوم إذا تصل إلى ٢٠.٦% - ٢٠.٤% من الغرف والأسرة على التوالي رغم ارتفاع نسبة عددها إلى ٢٢.٦% من إجمالي الفنادق العائمة .

ومن الملاحظ على الفنادق العائمة في مستوى الثلاثة نجوم رغم أنها تشكل ١١.٥% من جملة عدد الفنادق العائمة لكن عدد غرفها تتخفّض إلى ٨.٢% من جملة غرفها ولكن ترتفع نسبة أسرتها إلى ١٨.٢% من جملة أسرة الفنادق العائمة .

وهذا معناه أن حجم هذه الفنادق العائمة ذات المستويات المتوسطة تميل إلى القزمية في عدد الغرف والأسرة ، راجع شكل رقم (١٣) الذي يوضح التوزيع النسبي للفنادق وفقاً لمستوياتها وطاقاتها الفندقية في ١٩٩٧م .

رغم أن الفنادق العائمة في المستويات المنخفضة تخلو من درجة النجمة ، ولكن ترتفع نسبة الفنادق العائمة غير الموصفة إلى ما يقرب من عشر عددها وتتخفّض عدد الغرف والأسرة بها ، إذ تصل إلى ٦.٣% و ٥.٦% للغرف والأسرة على التوالي ، وتميل فنادق النجمتين إلى نفس الاتجاه ، فرغم أنها ٥.٨% من جملة عدد الفنادق ، لكن تتخفّض محتواها من الغرف والأسرة إلى ٢.٣% و ٢.٤% على التوالي .

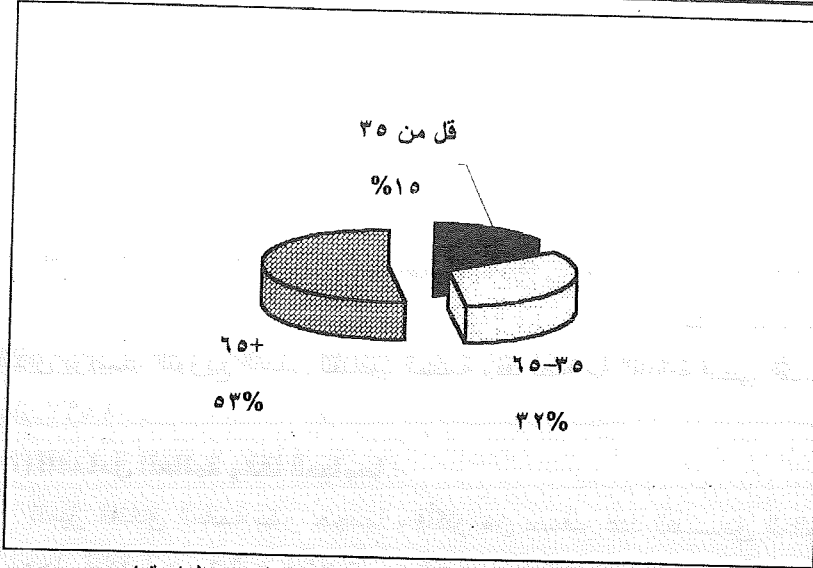
ورغم أن نصيب الفندق العائم يصل إلى ٥٠ غرفة ، إلا أن عدد الأسرة في الغرفة الواحدة تدور حول سريرين ، أنظر جدول رقم (٦) ، وشكل رقم (١٤) اللذان يوضحا التوزيع النسبي للفنادق العائمة وفقاً لطاقاتها الفندقية في القاهرة عام ١٩٩٧ .

### (٢-٤) الفنادق العائمة وفقاً لأحجامها :

تتميز الفنادق العائمة بـكبر حجمها ، فأكثر من نصف عدد الفنادق العائمة يزيد أحجام فنادقها عن ٦٥ غرفة/فندق ، وثالث عدد الفنادق العائمة (٣٢.٣%) يتراوح أحجامها بين ٣٥-٦٥ غرفة/فندق ، وتظهر أصغر أحجام الفنادق العائمة (أقل من ٣٥ غرفة /فندق ) في عدد فنادق أقل ، يتراوح بين سدس وسُبع جملة عدد الفنادق العائمة في جمهورية مصر العربية عام ١٩٩٧ .

الفئة - البيان	عدد الفنادق	النسبة المئوية
أقل من ٣٥ غرفة/فندق	٦٧	١٥,٤
٣٥ - ٦٥ غرفة/فندق	٦٧	٣٢,٣
٦٥ + غرفة/فندق	١٠٩	٥٢,٤
الجملة	٢٠٨	١٠٠

جدول رقم (٦) التوزيع النسبي للفنادق العائمة وفقاً لطاقتها الفندقية في مصر  
شكل رقم (١٤) عام ١٩٩٧م



المصدر: وزارة السياحة، غرفة المنشآت السياحية، الفنادق العائمة في مصر،  
١٩٩٧، والنسبة من حساب الباحثة.

## (٥) المعالم السياحية وأرصفتها رسو السفن والفنادق العائمة

إن رحلة النيل من بدايتها إلى نهايتها تكاد تكون عملية متصلة من (سباق الحواجز) حواجز تتعاقب وراء بعضها البعض كحلقات السلسلة ، ولكن النهر لا يفتأ بقوة ومهارة أو بحسن الحظ أن يتجاوزها واحدة واحدة إلى أن يصل إلى مصر (١) .

ويمتد نهر النيل فيما بين القاهرة وأسوان لما يقرب من ١٠٠٠ كم ، تتخلل محافظات الجيزة وبنى سويف والمنيا وأسيوط وسوهاج وقنا وأسوان ، هذا فضلاً عن الأقصر ، ورغم امتداد هذا القطاع الطويل الذى يحتاج إلى عشرة أيام وليالى سياحية لكثرة المزارات السياحية الواقعة على جانبى النيل ، ومواضع العبور عبر القناطر والأهوسة المائية ، إلا أن طول رحلة الفنادق العائمة من القاهرة إلى أسوان تتحدد على عاملين أساسيين وهما مدة إقامة السائح من ناحية ، ومدى توافر رصيف رسو مناسب لهذه الفنادق العائمة ، هذا فضلاً عن الأهمية النسبية للمزارات السياحية ، كما تلعب الخصائص المناخية دوراً هاماً فى فترة إقامة السائح (٢) .

لذا يمكن أن نحدد أهم مواقع توقيات البواخر السياحية النيلية على النحو التالى :

### (١-٥) منطقة المنيا :

وأهم معالمها السياحية مدينة المنيا ، ومنطقة بنى حسن ، وتل العمارنة ، وأهم المشاكل تتمثل فى صعوبة رسو السفن على سلم المرسى السياحى بمدينة المنيا لوجود جزيرة دماريس التى تمتد من كوبرى المنيا حتى بلدة الشيخ أحمد بطول ثلاثة كيلو مترات ، أما منطقة بنى حسن ورغم أهميتها فلا يتوفر بها مرسى للباخر السياحية أمام المعبد ، لوجود جزيرة أبو عزيز التى تمتد حتى بلدة الشيخ إبراهيم بطول واحد كيلو متر ، أما تل العمارنة فيوجد بها مرسى بالبر الغربى

(١) جمال حمدان ، شخصية مصر دراسة فى عقربة المكان ، الجزء الثانى ، عالم الكتب القاهرة ، ١٩٩١ ، ص ٨٧٨ .

(٢) ماجدة محمد أحمد جمعة ، القرى السياحية بشبه جزيرة سيناء ، دراسة فى جغرافية السياحة ، رسالة دكتوراه غير منشورة ، كلية الآداب - جامعة المنوفية ، ١٩٩٧ ،

ص ص ١٦-١٨ .

بحالة جيدة عكس المرسى القائم فى البر الشرقى الذى يحتاج إلى تنمية ، راجع شكل رقم (١٥) أقاليم مصر الإدارية وأهتها فى العهد الفرعونى .

#### (٣-٥) محافظة سوهاج :

يوجد مرسى بالبينا يحتاج إلى تنمية .

#### (٣-٥) منطقة قنا :

تتميز مدينة دندرة بأهمية معبدها الذى يحتاج لتطوير وزيادة امتداده لتطوير قدرته الاستيعابية .

(٤-٥) مدينة الأقصر : وتضم معالم أثرية هامة بالضفة الشرقية مثل معبد الأقصر والكرنك ، ووادى الملوك والملكات فى الضفة الغربية ، وتحتاج إلى ليلتين أو أكثر وتوجد بها ثلاث مناطق رسو هى : منطقة رسو الأقصر ، ومنطقة رسو حوض البغدادى ، ومنطقة رسو غرب الأقصر ، وتستوعب المنطقة الأولى ٣٦ فندقاً كل عام ، وتحتاج هذه المناطق إلى إنشاء شبكة من الخدمات الرئيسية (١) .

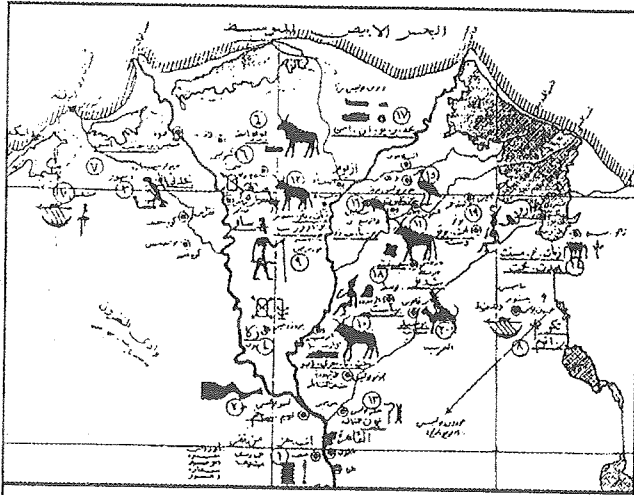
#### (٥-٥) منطقة إسنا :

يوجد مرسى عند مدينة إسنا ويقع أمام هويس أسنا ، ويتسع إلى أربعة فنادق عائمة ، ويرجع أهمية هذا المرسى إلى إمكانية تنظيم زمن انتظار البواخر السياحية فى ترتيب برنامج سياحى لزيارة مدينة إسنا ومعبد إسنا ، وخاصة وقت التكس أثناء الموسم الشتوى السياحى ، وتحتاج الزيارة إلى مدى تتراوح بين ساعة وساعتين .

#### (٦-٥) منطقة إدفو :

وتكمن أهميتها فى وجود معبد كامل ينتمى إلى العصر البطلمى يحتاج إلى مدة زيارة تصل إلى ثلاث ساعات ، ويتسع المرسى لعدد ١٤ فندقاً عائماً ، ولكن يحتاج إلى تطوير امتداده حتى يتسع لعدد أكبر من البواخر .

(١) حسين سعيد علوان ، رجب على عبد العظيم ، مرجع سبق ذكره ، ص ٥٢ .



{ أ } الوجبة البحرية



{ ب } الوجبة القبلية

شكل رقم (١٥) أقاليم مصر الإدارية والهيتهما في العهد الفرعوني

تفسيرني : الديانة في مصر القديمة ، ترجمة أحمد قدرى ، القاهرة ، ١٩٨٦

**(٧-٥) منطقة كوم امبو :**

وبها معبد غير كامل ينتمى إلى العصر البطلمي يحتاج إلى ساعتين لزيارته مشياً على الأقدام ، وتقع منطقة الرسو أمامه ، ولكن لا تتسع لأكثر من ثمانية فنادق عائمة .

**(٨-٥) منطقة الكاب :**

حيث مقابر الهكسوس ومقصورة الملك أمنحتب ولا تزيد مدة الزيارة عن ساعة واحدة .

**(٩-٥) منطقة المعلا :**

حيث توجد مقصورة من القرن الواحد والعشرين قبل الميلاد وتبلغ مدة الزيارة ثلاث ساعات .

**(١٠-٥) منطقة أسوان :**

حيث تشتمل على آثار بلاد النوبة ومعبد أبو سمبل ، وتحتاج الزيارة إلى ليلتين سياحيتين ، وتوجد ثلاث مناطق لرسو السفن :

أ- منطقة كورنيش أسوان والتي تستوعب أربعة وأربعين سفينة .

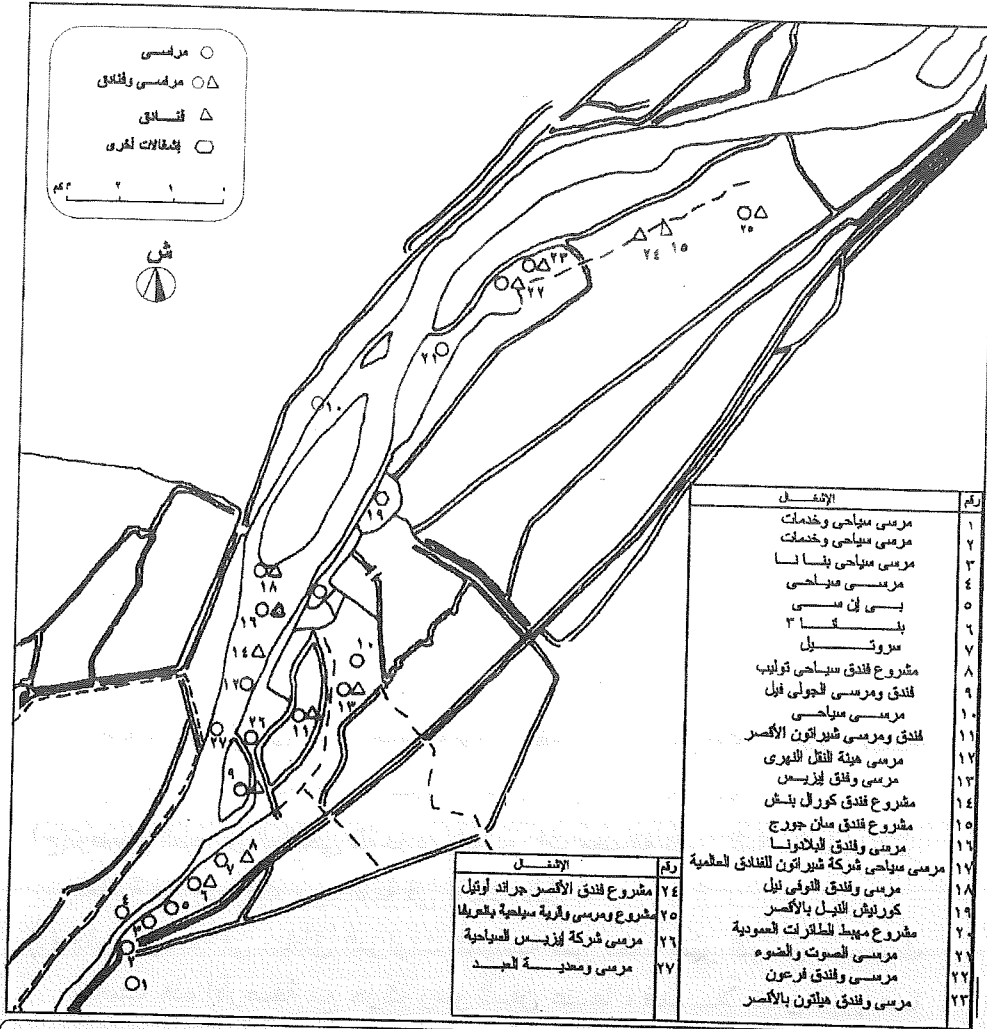
ب- منطقة رسو جزيرة أسوان وتمت دراسة تنميتها لاستيعاب ١٤ مرسى لتخفيف التكدس عن مدينة أسوان .

ج- منطقة أباهرif غرب ، وقد تمت دراستها لتنميتها لتستوعب ٣٠ مرسى .

ورغم وجود العديد من المراسى سابقة الذكر ، إلا أن الملاحة النهرية في مصر عموماً تعاني من قلة المراسى النهرية المجهزة ، وتوقفت الملاحة ليلاً نظراً لعدم إضاءة الطرق الملاحية أو تحديد المجرى الملاحي بعلامات مضيئة<sup>(١)</sup> ، راجع شكل رقم (١٦) الذي يوضح التوزيع الجغرافي للمراسى والفنادق السياحية بنهر النيل .

(١) فهمى هلالى أبو العطا ، مرجع سبق ذكره ، ص ٤١٣ .





شكل رقم ( ١٦ ) المراسى والمنشآت السياحية على نهر النيل بمدينة الأقصر

المصدر : وزارة السياحة والدراسة الميدانية التي قامت بها الباحثة ١٩٩٩

## الخلاصة :

إن سياحة البواخر النيلية أحد الأنماط الرئيسية للسياحة فى مصر ، إذ تمزج بين الاستفادة من المعالم السياحية للنهر الذى يشبه البحيرة فى مناطق قريبة من مصبه ، ومناطق الآثار التاريخية التى تمتد فى أغوار الزمن لمسافة تزيد عن ألفى سنة على الأقل .

ويتسم هذا النمط بطول فترة قضاء السائح فى مصر ، وبالتالي زيادة معدلات إنفاقه ، فهو نمط يقدم للسائح كل التسهيلات السياحية فى وقت واحد (النقل والإسكان وتسهيلات الترويج ) ، هذا فضلاً عن زيارة المزارات التاريخية التى يرغبها فى برامج زمنية دقيقة ومتتابعة .

ويمكن أن نخلص بمجموعة من التوصيات التى تصلح كملاحم عامة فى

خطة تطوير السياحة النيلية :

(أ) تقييد حركة البواخر التى يزيد غاطسها عن متر ونصف متر ، والترخيص لأصحابها بالرسو والتمركز فى مناطق ارتفاع معدلات الترددات السياحية عامة بالقاهرة الكبرى أو الأقصر وأسوان .

(ب) تعميق المجرى الملاحي بنهر النيل عامة ، وخاصة مناطق الاختناقات المائية التى تنخفض فيها المسافة بين منسوب المياه وعمق المياه عن متر ونصف متر فى ظل كمية تصرف يومية وقدره ٦٠ مليون متر<sup>٣</sup>/يوم ، وتلك التى تظهر عندما ينخفض التصريف اليومي إلى ٥٠ مليون متر<sup>٣</sup>/يوم .

(ج) توضيح المجرى الملاحي للمجرى بشمندورات مضيئة تيسر الملاحة للبواخر العائمة فى أى وقت ، وخاصة فى أوقات الليل .

(د) إنشاء أرصفة فى مناطق المزارات السياحية التى تحف بنهر النيل ، بحيث تتناسب هذه الأرصفة مع حركة رسو السفن عندها ، فضلاً عن تزويدها بالمرافق والبنية التحتية التى تحتاجها تلك البواخر ، وفى نفس الوقت تقدم هذه الأرصفة خدمات للمدن المواجهة لمناطق المزارات السياحية .

(هـ) الترخيص بإنشاء مصاعد على واجهة جروف الكورنيش تيسر من نزول وصعود السائحين ، وخاصة كبار السن .

(و) إنشاء معابر أرضية تودى إلى المراسى النيلية السياحية جهة الكورنيش لتأمين حركة عبور السائحين ، خاصة فى مناطق التقاطعات الهامة .

(ز) تعبيد مسالك الطرق وتوسيع القائم منها فيما بين مناطق رسو السفن والمزارات السياحية الواقعة داخل أعماق الوادى .

(ح) التنمية السياحية لبعض الجزر النيلية على طول مجرى نهر النيل وتقديم الخدمات للسياحة النيلية العابرة .

(ط) الاهتمام بالبيئة المحيطة بالمناطق الأثرية فى مناطق المزارات السياحية .

(ي) تقديم وسائل الترويج السياحى المتنوع فى مناطق الأهوسة ، التى تتميز بأنها مناطق انتظار هامة للبواخر السياحية والتي تستغرق ساعات انتظار للعبور .

\*\*\*\*\*

## الملاحق

ملحق رقم (١) يوضح حجم الوحدات السياحية المارة من هاويس أسبوط في متوسط الفترة ١٩٩٨/١٩٩٠

المتوسط الشهري	١٩٩٧	١٩٩٦	١٩٩٥	١٩٩٤	١٩٩٣	١٩٩٢	١٩٩١	١٩٩٠	الشهر/السنة
٩,٣٧٥	٤	٢	٢	٢٣	٥	٢٣	١٣	٣	يناير
٢٦,٣٧	١٩	١٦	١٩	١٩	٤٦	٥٥	١٩	١٨	فبراير
٣٣,٨٧	٢٥	١٧	١٧	٢١	٧١	٦٠	٢٧	٣٣	مارس
٣٢,٢٥	٢٤	٢٧	٦	١٤	٦١	٦٤	٣٢	٣٠	أبريل
٥٢,٧٥	٥٧	٣٧	١٤	٨	٧٨	١٠٦	٥٣	٦٩	مايو
٤٦,٥	٤٩	٣٩	١٨	٦	٥٦	١٠٢	٤١	٦١	يونيو
٤٩	٣٧	٤٨	٢١	١١	٥٦	١٠٨	٧٠	٤١	يوليو
٥٦,٨٧	٤٩	٣٨	٢٠	١٥	٧٨	١٠٣	٨٤	٦٨	أغسطس
٦٤,٣٧	٥٧	٥٢	١٩	١٩	٨٣	١٠٩	٩٦	٨٠	سبتمبر
٣٣,٦٢	١٧	٢٨	١٨	١١	٥٠	٥٦	٥٢	٣٧	أكتوبر
٢٣,٢٥	١٧	١٥	١٧	١٤	٣٦	٢٩	٣٨	٢٠	نوفمبر
١٣,٣٧	٢	١٤		١	٢٢	١٩	٣١	١٨	ديسمبر
	٣٥٧	٣٣٣	١٧١	١٦٢	٦٤٢	٨٣٤	٥٥٦	٤٧٨	الجملة

المصدر : حسين علوان ، رجب على عبد العظيم ، السياحة النيلية في ظل سياسة ترشيد الاستخدامات المائية بمصر ، بحث رقم (٢) ، يونيه ١٩٩٨ ، ص ٧٨ .

ملحق رقم (٢) يوضح حجم الوحدات السياحية المارة بهويس نجع حمادى في متوسط الفترة ١٩٩٨/١٩٩٠

المتوسط الشهري	١٩٩٧	١٩٩٦	١٩٩٥	١٩٩٤	١٩٩٣	١٩٩٢	١٩٩١	١٩٩٠	الشهر/السنة
١٣,٦٢	١٦	٥٩	٢	١٩	٣	١	٤	٥	يناير
٢٨,١٢	٢٢	٣١	١٤	٢٨	٤١	٥١	٢١	١٧	فبراير
٣٦	٣٣	٤١	١٥	٢٣	٥٩	٥٦	٢٥	٣٦	مارس
٣٦,٧٥	٢٨	٤٥	١٧	١٧	٦٠	٦١	٣٣	٣٣	أبريل
٥٢,٨٧	٥٣	٤١	١٨	١١	٧٣	١٠٥	٥١	٧١	مايو
٤٥,٨٧	٤٧	٤٢	١٩	١٠	٥٤	٩٥	٤١	٥٩	يونيو
٥٢,٣٧	٤٢	٩٩	٢٠	١٢	٥٥	٥٨	٧٢	٦١	يوليو
٥٨,٧	٥٥	٤٧	٢٦	١٨	٧٤	١٠٢	٧٨	٧٠	أغسطس
٦٤,٧	٥٦	٥٣	٢٨	٢٦	٧٩	١١٤	٩١	٧١	سبتمبر
٣٦,٨	٣٣	٣٥	٢٩	١٦	٥٣	٤٥	٤٥	٣٩	أكتوبر
٢٣,٣٧	١٨	٢٤	١٥	١٤	٣٧	٣٢	٣٠	١٧	نوفمبر
٩,٦٢	٢	٢٠	٨	١	٢٤	٤	٩	٩	ديسمبر
	٤٠٥	٥٣٧	٢١١	١٩٥	٦١٢	٧٢٤	٥٠٠	٤٨٨	الجملة

المصدر : حسين علوان ، رجب على عبد العظيم ، السياحة النيلية في ظل سياسة ترشيد الاستخدامات المائية بمصر ، بحث رقم (٢) ، يونيه ١٩٩٨ ، ص ٧٨ .

ملحق رقم (٣) يوضح حجم الوحدات السياحية المارة بهويس أسنا في  
متوسط الفترة ١٩٩٨/١٩٩٠

الشهر / السنة	١٩٩٠	١٩٩١	١٩٩٢	١٩٩٣	١٩٩٤	١٩٩٥	١٩٩٦	١٩٩٧	المتوسط السنوي
يناير	٣٣٧	٤٦٢	٤٦٥	٩١٠	٩٢٢	٥٦٠	٦٨٢	٨٠٢	٦٤٢,٥
فبراير	٧٣٤	٣٦٨	٦٣٥	٨٨٧	٩١٧	٤٠٧	٤٤٦	٦٣٨	٦٢٨,٢٧
مارس	٧٤٤	١٦٦	٧٤٠	٦٨٧	٧٢٢	٤٦٠	٥١٥	٧٩١	٦٠٢,٥
أبريل	٨٧١	٣٣٧	٧٨٠	٤٩٦	٥٢٩	٤٨٩	٥١٠	٨٠٤	٦٠٢
مايو	٧٧٦	٤٣٤	٥٨٠	٦٥٠	٦٨٧	٤٤٤	٤٦٦	٦٥٠	٥٨٥,٢٥
يونيو	٣٧٩	٣٥٩	٤٩٠	٥٤٧	٥٨٠	١٦٩	٣٨٢	٣٢٨	٣٩٤,٢٧
يوليو	٣٢٠	٤٥٠	٤٥٥	٥٦١	٧٢٧	٤٣٩	٤٢١	٥٩٩	٤٠٥,٦٢٥
أغسطس	٥١٥	٤٩٨	٦١٣	٦٩٩	٧٢٧	٤٠٧	٤٣٩	٦٩٥	٥٦٣,٨٧
سبتمبر	٥٦٢	٥٣٨	٧١٢	٨٠٦	٨٣٤	٤٣٢	٨١٤	١٢١٢	٦٢٤,١٢
أكتوبر	٥٦٧	٦٥٥	٧٨٠	٧٢٥	٨٤٧	٣٤٣	٥٥٢	١٠٣٦	٧٥٤
نوفمبر	٤١٧	٥٤٧	٨١٠	٧١٥	٧٣٥	٢٣٠	٤٣٧	١٨٠	٦٣٩,٣٧
ديسمبر	٦١٢	٥٨١	٦٢٠	٧٠٥	٨٠١	٢٣٠	٤٣٧	١٨٠	٥٢٠,٧٥
الجملة	٦٨٢٤	٥٣٩٠	٧٦٨٠	٨٥٢٨	٨٨٨١	٤٧٥١	٥٨٧٥	٧٩٤٣	

المصدر : حسين علوان ، رجب على عبد العظيم ، السياحة النيلية في ظل سياسة ترشيد  
الاستخدامات المائية بمصر ، بحث رقم (٢) ، يونيو ١٩٩٨ ، ص ٧٨ .

ملحق رقم ( ٤ ) يوضح بيان الفنادق العائمة فى مصر حتى ١٩٩٧ م .

م	اسم الفندق	عدد الغرف	عدد الأسرة	المستوى	م	اسم الفندق	عدد الغرف	عدد الأسرة	المستوى
١	أبير كريمى بوت	٢٢	٦٤	٥	١٠٥	فيكتورى	٦٧	١٣٤	٥
٢	عايدة ٣	٩٢	١٨٠	٥	١٠٦	فواياجير	٦٤	١٢٨	٥
٣	الأمكتنر الأكبر	٧٤	١٥٦	٥	١٠٧	أريكان كوين	٥٤	١٠٨	٤
٤	أننى	٧٤	١٥٦	٥	١٠٨	عايدة ٢	٩٢	١٨٠	٤
٥	أتون	٨٠	١٧٢	٥	١٠٩	أربيا	٣٨	٨٧	٤
٦	أرورا	٤٢	٨٤	٥	١١٠	أطلس	٤١	٨٢	٤
٧	القاهرة (كايرو)	٦٥	١٣	م	١١١	كورال ١	٧٥	١٥٠	٤
٨	شويوس	٨٠	١٦٠	٥	١١٢	الطارق	٤٠	٨٢	٤
٩	شويوس ٣	٦٨	١٤٥	٥	١١٣	إيمان	٣٨	٧٦	٤
١٠	كيلوترا	٤٧	٩٦	٥	١١٤	إيفرجرين	٣٨	٧٠	٤
١١	كورال ٢	٧٣	١٤٦	٥	١١٥	فلاش ١	٣٦	٧٤	٤
١٢	ديامونت بوت	٧٥	١٥٠	٥	١١٦	فلاش ٢	٥٨	١٢٠	٤
١٣	إنجيني	٥٢	١٠٤	٥	١١٧	فليوريتى	٥١	١٠٠	٤
١٤	فلورانس	٧٤	١٥٢	٥	١١٨	حشيشوت	٣٥	٦٧	٤
١٥	الجيزة	٦٠	١٢٠	٥	١١٩	حورس	٤٥	٩٦	٤
١٦	جلورى	٥٥	١١٠	٥	١٢٠	كنج مينا	٥٦	١٢٠	٤
١٧	هيليو	٦٢	١٠٤	٥	١٢١	لاريفى دى نيل	٦٧	١٣٠	٤
١٨	هوريزون	١٠٥	٢٤٣	٥	١٢٢	أربيل	٣٣	٦٨	٤
١٩	حطب	٧٤	١٥٦	٥	١٢٤	الباشا	٣٤	٦٨	٤
٢٠	اميرال	٤٣	٨٤	٥	١٢٥	سودان	٢٢	٤٤	٤
٢١	ايزيس	٤٨	١٢٤	٥	١٢٦	تونس	٦٨	١٣٦	٤
٢٢	ياسمين	٦٢	١٢٤	٥	١٢٧	الأقصر	٣٥	٦٧	٤
٢٣	قصر النيل	٥٠	١٠٠	٥	١٢٨	نيل تريم	٤٧	٩٦	٤
٢٤	اللدى ديانا	٦٠	١١٨	٥	١٢٩	النيل ايليتى	٧٤	١٤٨	٤
٢٥	ميردين شامپليون	٥١	٧٠	٥	١٣٠	نيل فانتاسى	٣٠	٦٠	٤
٢٦	ليوناردو دافينشى	٧٠	١٤٠	٥	١٣١	نيل ليدر	٣٤	٦٨	٤
٢٧	ليسكرىب بابريوس	٤٤	٩٦	٥	١٣٢	نيل بيرل	٢٣	٤٤	٤
٢٨	ليبرنى	٧٥	١٥٠	٥	١٣٣	نيل برتسيس	٣٢	٦٤	٤
٢٩	إكسيلسيور	٢٥	٥٠	٥	١٣٤	نيل ريسودى	٢٧	٥٤	٤
٣٠	كيرا	٦٥	١٣٠	٥	١٣٥	نيل اسميل	٦٥	١٣٠	٤
٣١	سيتى ٣	٥٥	١١٠	٥	١٣٦	نيل سوفرينج	٣٢	٦٢	٤
٣٢	سيتى العظيم	٦٥	١٣٠	٥	١٣٧	نيل سيليندور	٧٨	١٥٢	٤
٣٣	ماركوس ٢	٧٤	١٤٨	٥	١٣٨	نيل ستار	٣٩	٧٠	٤
٣٤	مس بونيفرس	٥٩	١١٨	٥	١٣٩	نيل تريجر	٤٦	٩٢	٤
٣٥	منتصرا	٧٦	١٦٢	٥	١٤٠	نينفيا	٣١	٥٩	٤
٣٦	مون ديفر	٥٠	٩٨	٥	١٤١	نينفيا دى كلوب	٢٩	٥٥	٤
٣٧	نبيلة كوين	٦٢	١٢٤	٥	١٤٢	نورا	٦٨	١٤٤	٤
٣٨	نبيلة كوين ٣	٨٢	١٦٤	٥	١٤٣	برتسيس إيمان	٤٢	٩٠	٤
٣٩	نيلفيس	٦٠	١٢٧	٥	١٤٤	ريف - فكتانسيس	٢٠	٤٠	٤
٤٠	نيتون	٥٢	١٠٤	٥	١٤٥	روزيئا	٥٠	١٠٠	٤
٤١	النيل أميرال	٧٨	١٦٨	٥	١٤٦	رويال بون	٧٣	١٤٢	٤
٤٢	النيل بيوتى	٥٥	١١٠	٥	١٤٧	روزابلانكا	٤٢	٦٤	٤
٤٣	النيل بريدى	٦٥	١٣٠	٥	١٤٨	سفير نيل كروس	٣٩	٧٤	٤
٤٤	النيل كومودورى	٧٨	١٥٢	٥	١٤٩	سنوحى ٢	٥٧	١٢٤	٤
٤٥	النيل بلانجت	٦٥	١٣٠	٥	١٥٠	سندباد	٣٦	٦٩	٤
٤٦	النيل إمبرالد	٧٢	١٤٤	٥	١٥١	تونس ١	٢٨	٧٦	٤
٤٧	النيل إمبريس	٣١	٦٠	٥	١٥٢	ثلستار	٥٦	٩٦	٤
٤٨	النيل جيول	٥٦	١١٢	٥	١٥٣	ثيفولى	٥٠	١٠٠	٤
٤٩	النيل جيند	٧٥	١٤٨	٥	١٥٤	يوزرهات	٤٧	٩٤	٤
٥٠	النيل ماجستى ١	٥٢	١٠٤	٥	١٥٥	أحمس	٤٤	٨٨	٢
٥١	النيل ماجستى ٢	٩٥	٢١٠	٥	١٥٦	أميا سانور	٢٤	٤٨	٣

٥٢	النيل ماركوس	٧٤	١٤٨	٥	١٥٧	بوسجور	٣٢	٧٠	٣
٥٣	النيل مونارش	٤٥	٨٤	٥	١٥٨	إمباصي ١	٩٩	١٩٨	٣
٥٤	النيل بلارا	٧٨	١٥٣	٥	١٥٩	إكسبلوري إيجيبت	٣٣	٦٦	٣
٥٥	النيل كواليتي	٧٦	١٣٤	٥	١٦٠	جنول	٣٢	٦٤	٣
٥٦	النيل كوين	٥٠	١٠٤	٥	١٦١	حابي ١	١٦	٣١	٣
٥٧	النيل كوين ٢	٦٤	١٢٨	٥	١٦٢	حابي ٢	٣٣	٦٦	٣
٥٨	النيل ديتز	٧٨	١٥٣	٥	١٦٣	كريم	١٧	٣٤	٣
٥٩	النيل رومانس	٣٥	١٥٣	٥	١٦٤	الترك	٢٠	٤٤	٣
٦٠	النيل سيكرت	٥٤	١٠٨	٥	١٦٥	كنج توت فليت	٤٥	٩٤	٣
٦١	النيل سمارت	٦٥	١٣٠	٥	١٦٦	نانسي	٢٧	٥٠	٣
٦٢	النيل سويز مي	٧٤	١٤٨	٥	١٦٧	نور ٢	١٦	٢٢	٣
٦٣	النيل سيمفوني	٧٤	١٤٨	٥	١٦٨	برستنج	٦٨	١٣٦	٣
٦٤	نورا	٧٤	١٤٨	٥	١٦٩	برنس دي لافي	٢٥	٥٠	٣
٦٥	نوبيان سي	٦٦	١٤٠	٥	١٧٠	برنس جيهان	٥٠	١٠٠	٣
٦٦	اوبيروري شيريار	٦٩	١٤٨	٥	١٧١	براميز	٢٠	٤٤	٣
٦٧	اوبيروري فيلانيل القيصر	٥٨	١١٢	٥	١٧٢	كوين نقرتي	٢٠	٤٤	٣
٦٨	اوبيروري شهرزاد	٧١	١٥٢	٥	١٧٣	رمانه	٢٥	٥٢	٣
٦٩	اورشيد	٦٤	١٢٨	٥	١٧٤	رومانتكا	٥٤	١٠٨	٣
٧٠	اوزريس	٤٨	١٢٤	٥	١٧٥	سفاري كوين	٢٨	٧٠	٣
٧١	باتسيا	٥٣	٩٢	٥	١٧٦	سيلقر مون	٤٠	٨٠	٣
٧٢	بيريس	٤٤	٩٦	٥	١٧٧	سهيبل	٢٢	٤٤	٣
٧٣	البرنس عمر	٧٠	١٤٠	٥	١٧٨	صن بوت ١	١٢	٢٦	٢
٧٤	برنيسيس اميرة	٦٧	١٣٢	٥	١٧٩	علاء الدين	٤٥	٩٢	٢
٧٥	كوين ايزيس	٥٣	١٠٦	٥	١٨٠	امون رع	١٨	٣٤	٢
٧٦	كوين نقر	٥٣	١١٠	٥	١٨١	امي	١٢	٢٣	٢
٧٧	كوين آف شيبا	٧٦	١٥٢	٥	١٨٢	اسوان	٢٠	٤٠	٢
٧٨	رع	٧٢	١٥٢	٥	١٨٣	ليفينج ستون	٤٠	٨٢	٢
٧٩	رع ٢	٨٣	١٥٦	٥	١٨٤	ميلودي	٢٠	٣٩	٢
٨٠	رانييس	٧٢	١٣٥	٥	١٨٥	مفقيس	١٦	٣٢	٢
٨١	رسميس ايجيبت	٤٠	٨٠	٥	١٨٦	نيل دناتا	٢٠	٤٠	٢
٨٢	رسميس كينج نيل	٨٣	١٦٦	٥	١٨٧	نيل ايكسبلورر	١٦	٣٨	٢
٨٣	ريجينسي	٥٢	١٠٤	٥	١٨٨	كوين كلويترأ	١٦	٣٨	٢
٨٤	ريجينيا	٦٣	١٢٢	٥	١٨٩	لارسميس ٢	١٦	٣٨	٢
٨٥	رويال	٥٢	١٠٤	٥	١٩٠	توت عنخ امون	١٢	٢٢	٠
٨٦	صالاسيا	٥٧	١١١	٥	١٩١	ابو سميل	٢٣	٥٤	٠
٨٧	سيرينادي	٦٤	١٤٤	٥	١٩٢	عابدة ١	٢٩	٧٨	٠
٨٨	شيرى بوت	٦٣	١٢٦	٥	١٩٣	اخناتون	٤٢	٨٤	٠
٨٩	سنوخي ٢	٨٦	١٧٢	٥	١٩٤	امباسادور	٢٠	٤٠	٠
٩٠	سوبك	٤٨	٩٢	٥	١٩٥	امو بوت	٢٠	٤٠	٠
٩١	سولارس ١	٦٢	١٢٤	٥	١٩٦	سنديلا	٦٨	١٣٢	٠
٩٢	سوليل	٣٤	٦٤	٥	١٩٧	كومفورت ١	٧٥	٤٦	٠
٩٣	سونستا نيل	٦٥	١٣٠	٥	١٩٨	كومفورت ٢	٦٠	٤٠	٠
٩٤	سونستا صن	٦٢	١٢٤	٥	١٩٩	فلور	٢١	٣٢	٠
٩٥	سبرنج ١	٤٢	٨٤	٥	٢٠٠	فورين ١	٥٠	١٠٠	٠
٩٦	ستار آف الأقصر	٥٥	١١٠	٥	٢٠١	جولدن سي	٣٠	٦٠	٠
٩٧	تاج النيل	٣١	٦٢	٥	٢٠٢	مرحبا	٢١	٥٨	٠
٩٨	تانيا	٧٠	١٤٠	٥	٢٠٣	نقرتاري	٢٨	٥٦	٠
٩٩	تاروت	٣١	٦٠	٥	٢٠٤	بيل أرك	٧٢	١٤٤	٠
١٠٠	رويال اورشيد	٣١	٦٠	٥	٢٠٥	سايفري	٨	١٩	٠
١٠١	رويال رهايسوري	٣١	٦٠	٥	٢٠٦	شادين	٢٦	٥٨	٠
١٠٢	رويال سيرينادي	٢٠	٤٠	٥	٢٠٧	سيلتان	١١	٢١	٠
١٠٣	ترايتون	٢٠	٤٠	٥	٢٠٨	ثيبس	٢٠	٤٠	٠
١٠٤	توت	٨٠	١٧٢	٥	٢٠٩	قيم ماشين	٢٠	٤٠	٠

المصدر: وزارة السياحة - غرفة المنشآت السياحية - الفنادق القائمة في مصر ١٩٩٧.

## المصادر والمراجع

- [١] جامعة أسيوط ، مركز الدراسات والبحوث البيئية ، سلسلة مؤتمرات نحو تفاعل أفضل بين الجامعة والبيئة ، المؤتمر القومى الخامس ، النيل فى عيون مصر من ١٠ - ١٤ ديسمبر ١٩٩٤ ، الجزء الثانى .
- [٢] جريدة الأهرام ، شبح حرب المياه يخيم على الشرق الأوسط ، العدد ٤١١٠٥ ، ٢٢ يونيو عام ١٩٩٩ .
- [٣] جمال حمدان ، شخصية مصر دراسة فى عبقرية المكان ، الجزء الثانى ، عالم الكتب القاهرة ، ١٩٩١ .
- [٤] حسين سعيد علوان ، رجب علي عبد العظيم ، السياحة النيلية فى ظل سياسة ترشيد الاستخدامات المائية بمصر ، وزارة السياحة ، بحث رقم ٢ ، يونيه ١٩٩٨ .
- [٥] سعيد أحمد عبده ، النقل النهري بين القاهرة وأسوان ، سماته ومشكلاته ، نشرة البحوث الجغرافية ، نشرة دورية محكمة يصدرها قسم الجغرافيا بكلية الآداب جامعة عين شمس ، العدد التاسع ، يونيو ، القاهرة ١٩٩٠ .
- [٦] سعيد أحمد عبده ، أسس جغرافية النقل ، مكتبة الأنجلو المصرية ، القاهرة ١٩٩٤ .
- [٧] مركز بحوث ودراسات الهندسة المدنية ، المخطط العام التأسيسى للسياحة النيلية فى قطاع أسوان - القاهرة ، التقرير الفنى الأول ، كلية الهندسة جامعة القاهرة ، ١٩٩٧ .
- [٨] ماجدة محمد أحمد جمعة ، مدينة الأقصر ، دراسة جغرافية ، رسالة ماجستير غير منشورة ، كلية البنات - جامعة عين شمس ، ١٩٨٣ .
- [٩] ماجدة محمد أحمد جمعة ، القرى السياحية بشبه جزيرة سيناء ، دراسة فى جغرافية السياحة ، رسالة دكتوراه غير منشورة ، كلية الآداب - جامعة المنوفية ١٩٩٧ .
- [١٠] محمد عاطف كشك ، إنتاجية الماء فى الزراعة المصرية ، سيناريوهات لاستعمال الماء بكفاءة أكبر فى ندوة تعمير الصحارى المصرية ، المجلس الأعلى للثقافة ، ١٩٩٦ .



- [١١] محمد صبرى محسوب ، جغرافية مصر الطبيعية ، الجوانب الجيومورفولوجية ، دار الفكر العربى ، القاهرة ، ١٩٩٨ .
- [١٢] فهمى هلالى أبو العطا ، فى جغرافية مصر ، المجلس الأعلى للثقافة ، ١٩٩٤ .
- [١٣] محمد نصر ، مشروع الأمن المائى - الملاحة الداخلية ، وزارة الأشغال العامة والموارد المائية ، ١٩٩٠ .
- [١٤] ممدوح تهاى عقل ، الخصائص الهيدروغرافية لنهر النيل بعد السد العالى ، فى مؤتمر النيل فى عيون مصر ١٩٤ ، جامعة أسيوط .
- [١٥] وزارة الأشغال العامة والموارد المائية ، تقرير تنمية جنوب الوادى - مشروع ترعة الوادى الجديد ، يناير ١٩٩٧ .
- [١٦] وزارة الأشغال العامة والموارد المائية ، رئيس قطاع الرى ، تقرير الملاحة المنظورة خلال الأشهر يناير ، فبراير ، مارس ١٩٩٨ .
- [١٧] وزارة الأشغال العامة والموارد المائية ، المركز القومى لبحوث المياه ، نحو إعداد استراتيجية لتنمية الموارد المائية واستخداماتها عام ٢٠٢٥ ، ١٩٩٥ .